

# Saint-Quay-Portrieux MAGAZINE

MAI 2023

NUMÉRO 92

■ GRAND FORMAT

## BUDGET 2023

■ TALENT

Emmanuel LEPAGE  
Dessiner pour raconter

■ RENCONTRE

Wally Dour Wad,  
comme un poisson dans l'eau

## 3 ■ Actualités

## 5 ■ Talent

"Dessiner pour raconter",  
Emmanuel Le Page

## 6 ■ Aménagement & cadre de vie

Parcours de glisse universelle /  
Sentier des douaniers  
Campagne de dons pour  
le St Quay /  
Aménagement  
rue de Chateaubriand

## 8 ■ Grand format

Pour mieux comprendre le budget  
de la ville

## 10 ■ Économie & développement

Les Cochons Flingueurs  
Boulangerie de l'Eglise  
Le Poisson Rouge  
Carte cadeau 100% local

## 12 ■ Quinocéens

Wally Dour Wad, comme un poisson  
dans l'eau  
Quino'brèves

## 13 ■ Au quotidien

Burger Quinocéen  
Campagne de piégeage  
des frelons asiatiques  
Pass'Engagement

## 14 ■ Expression libre

## 15 ■ Bloc-notes

## 16 ■ Rencontre

Jocelyn Ollivier, le gardien du port



## ÉDITORIAL

### Au delà des chiffres

L'augmentation des charges de la commune liée à la hausse des prix de l'énergie, des matériaux et des services, nous oblige à nous adapter et à faire des arbitrages.

Nous ne connaissons pas tous les effets que la crise d'aujourd'hui engendrera et malgré tout nous devons nous engager.

La santé financière de notre commune est bonne et saine, nous n'aurons pas recours à l'emprunt cette année. Au-delà des chiffres ce sont les projets qui comptent, ceux qui sont déjà engagés, ceux qui commencent et ceux que nous prévoyons en votant les autorisations de programme.

Vous souhaitez continuer à bénéficier des services d'un centre municipal de santé efficace. Notre commune a l'avantage d'avoir ouvert ce centre depuis plus de 4 ans. Il doit s'agrandir pour accueillir de nouveaux médecins et de nouveaux patients suite au départ en retraite prévu d'un médecin libéral. La demande est très forte, d'où notre projet de construction d'un nouveau centre de santé. Vous souhaitez que nos écoles poursuivent leur mission d'instruction et d'éducation de nos plus jeunes dans de bonnes conditions. Cette année encore nous maintenons nos effectifs et aucune classe n'a été fermée.

Vous avez envie d'équipements de loisirs plus nombreux, besoin de sécurité ou encore plus d'exigences pour préserver l'environnement, nos objectifs sont là, nous trouverons les moyens de les réaliser.

Poursuivons ensemble nos efforts.

Bien à vous.

Thierry Simelière, maire de Saint-Quay-Portrieux, vice-président de Saint-Brieuc Armor Agglomération chargé de la politique de la mer, des activités portuaires et de la plaisance, conseiller départemental du canton de Plouha.



Retrouvez toute votre actualité  
et vos informations pratiques sur  
[www.saintquayportrieux.fr](http://www.saintquayportrieux.fr)



Saint-Quay-Portrieux **MAGAZINE** est édité par la Mairie. **Directeur de la publication** Thierry Simelière **Comité de rédaction** Marie-Noëlle Brouaux-Mauduit, Nathalie Camus, Sophie Lathuilière, Service Communication de la Ville de Saint-Quay-Portrieux, Aurélie Tiercin (lalydoo@gmail.com). **Photographies** communication SQPx et Aurélie Tiercin. Et également : office de tourisme (carte cadeau OT), ATM communication (Hugo Mathieu), Editions Astoure (Christian Le Bour), Département des Côtes d'Armor (PASS engagement), URBAN SPORT ENGINEERING (Parcours de glisse universelle), SNSOP (handivoile), Pixabay (Conseil municipal des jeunes) APEL Notre-Dame-De-La-Ronce (La Quinocéenne). **Illustrations couverture et pages "Grand Format"**: Gwendoline Clossais ([www.gwendolineclossais.com](http://www.gwendolineclossais.com)) **Création, mise en page et iconographie** Denis Appolodoros **Impression** Imprimerie Guivarc'h - Plérin **Dépôt légal**: avril 2023 **Tirage** 3700 ex. **Contacts** Hôtel de Ville de Saint-Quay-Portrieux 52, boulevard du maréchal Foch - CS 10001 - 22 410 Saint-Quay-Portrieux Tél.: 02 96 70 80 80 Email: [mairie@saintquayportrieux.fr](mailto:mairie@saintquayportrieux.fr) Email: [mairie@saintquayportrieux.fr](mailto:mairie@saintquayportrieux.fr) / [www.saintquayportrieux.fr](http://www.saintquayportrieux.fr) / Facebook: "saintquayportrieuxville"

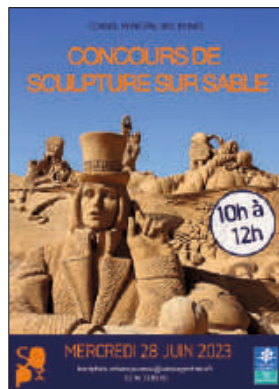


## NAUTISME

### Championnat de voile handivalide : une compétition pour tous !

Le championnat de Bretagne de voile handivalide faisait étape dans le Port d'Armor les 8 et 9 avril 2023. La particularité de cette compétition est de faire concourir des personnes en situation de handicap et des personnes valides. 12 compétiteurs en catégorie Miniji et 10 en catégorie Hansa ont couru 6 manches sous le soleil de Saint-Quay-Portrieux. Cette compétition était co-organisée par le Sport Nautique de Saint-Quay-Portrieux qui développe sa section handivoile avec l'arrivée il y a peu de temps de deux bateaux Hansa, mis à disposition par la ligue de Bretagne de Voile. Ces voiliers, légers et maniables sont conçus pour être dirigés par deux personnes en situation de handicap. Pour le bon déroulement de la compétition, la ville de Saint-Quay-Portrieux a participé à l'aménagement du ponton communal avec la mise en place d'un bossoir d'embarquement, qui permet d'installer en toute sécurité les personnes non valides dans les embarcations. Au Sport Nautique de Saint-Quay-Portrieux, on ne veut laisser personne sur le quai, que l'on soit valides, en situation de handicap ou encore souffrant d'une pathologie. ▲

12 compétiteurs en Miniji et 10 compétiteurs en Hansa ont participé à l'étape quinoocéenne



## ENFANCE-JEUNESSE

### Sculpture sur sable plage du Casino

Vous souhaitez mettre en lumière votre talent de sculpteur, ou vous êtes simplement amateur de "château de sable" ? Le conseil municipal des Jeunes de Saint-Quay-Portrieux organise un concours de sculpture sur sable, le mercredi 28 juin 2023, de 10 h à 12 h, sur la plage du casino.

Les inscriptions sont ouvertes à tous : en famille, entre amis... seul ou en groupe, quel que soit l'âge. L'objectif est de venir passer un bon moment, autour d'une activité ludique qui rassemble. Les plus belles réalisations seront récompensées ! L'inscription est à effectuer auprès du service enfance jeunesse de la ville à partir du lundi 5 juin 2023 au 02 96 70 80 80 ou par mail à [enfance.jeunesse@saintquayportrieux.fr](mailto:enfance.jeunesse@saintquayportrieux.fr) ▲

## ANIMATION

### La Quinoocéenne : nouvelle formule



La course à pied réservée en priorité aux femmes revient le dimanche 2 juillet mais elle s'enrichit d'une nouvelle épreuve. En effet après la course de 5km le matin à 11h00, l'équipe organisatrice vous donne rendez-vous à 14h00 pour la "Quinoocéenne+" : des courses et marches d'orientation de 6, 8, 10, et 12 km

pour découvrir la ville et ses alentours. Ces nouvelles épreuves sont accessibles à tous, en famille, en poussette, pour petits et grands randonneur. Vous partirez à la découverte de cette discipline, à l'aide de cartes spécialement conçues pour l'occasion, vous devrez trouver les balises disséminées sur les parcours. ▲

Pour participer à cette aventure rdv sur <https://la-quinoceenne.fr/>

## TOURISME

### Un nouveau site pour l'office de tourisme de Saint-Quay-Portrieux

Le site Internet de l'office de tourisme de Saint-Quay-Portrieux s'est refait une beauté. Vitrine touristique de la ville, il est l'outil indispensable pour la promotion et la valorisation de Saint-Quay-Portrieux. Le contenu du site Internet a été produit par toute l'équipe de l'office de tourisme. Toutes les fonctionnalités ont été optimisées afin de faciliter et rendre la navigation agréable, en particulier sur la version mobile (67 % des utilisateurs en 2022). Très appréciée des utilisateurs du précédent site Internet,



l'arborescence a été conservée. Depuis le menu d'accueil, les utilisateurs peuvent accéder facilement à l'intégralité des renseignements pratiques et récurrents : locations de vacances, agenda, activités de loisirs... À travers des témoignages, ils peuvent se laisser inspirer pour découvrir des expériences à vivre à Saint-Quay-Portrieux. ▲

Pour découvrir ce nouveau site : <https://saintquayportrieux.com>

## ANIMATIONS

### Temps fort autour des femmes

La 45<sup>e</sup> Journée internationale des droits des femmes du 8 mars a été l'occasion pour la ville de Saint-Quay-Portrieux de rendre hommage aux Femmes par une programmation culturelle dédiée. L'inégalité entre les hommes et les femmes existe dans tous les domaines, y compris dans le monde de la culture, : *"Partant de ce constat, la ville a décidé, en partenariat avec l'association HF Bretagne, qui agit pour l'égalité réelle dans les arts et la culture, de monter cette programmation culturelle autour de Femmes."* a expliqué le maire, Thierry Simelière.

L'exposition *L'île aux Femmes* a présenté tout le mois de mars, à l'ancienne mairie, une dizaine de portraits de femmes, symboles de l'héritage culturel du Matrimoine de Bretagne. Second rendez-vous proposé, le spectacle *Des Femmes* le 17 mars au centre de congrès, la comédienne Fernanda Barth a interprété une galerie de huit portraits de femmes d'époques, de milieux, de situations et de sensibilités différentes. Pour clôturer ce temps fort, nous vous invitons à découvrir l'exposition *Une Rance à Soi*, sur le long du port d'échouage. ▲

Affiche du spectacle Des Femmes



#### CONSEIL MUNICIPAL

### Benjamin Dreumont : nouveau conseiller délégué aux transitions et au développement durable

Amoureux des sports nautiques, membre du SNSQP et bénévole depuis 2018 à la boutique gratuite, il est déjà très engagé dans la vie associative locale. Conscient des enjeux écologiques et environnementaux, cet ingénieur en informatique et intervenant à l'université de Rennes 1 est favorable à un développement soutenable et une transition écologique intégrée et transversale.

Et puisqu'il baigne dans la sphère numérique, l'un de ses projets est de rendre accessible un numérique durable pour tous à l'échelle du territoire. En partenariat avec le cercle informatique quinocéen, il travaille actuellement à l'organisation d'une Install Party\* sur la commune qui devrait se tenir le 17 juin. ▲

\* Rencontre permettant une mise en relation entre novices et experts en informatique libre. A cette occasion, les novices pourront installer sur leurs ordinateurs fonctionnels mais lents pour les systèmes commercialisés aujourd'hui un système libre qui rendra à la machine une performance attendue pour un usage du quotidien et lui redonnera ainsi une seconde vie

## ÉDUCATION ET ENSEIGNEMENT

### La saison des portes ouvertes

Les différents établissements d'enseignement général et professionnel ont ouvert leurs portes durant le mois de mars dans le but de présenter l'ensemble de leurs filières. Le Lycée Hôtelier La Closerie a ouvert le bal le samedi 5 mars avec la mise en place d'ateliers, d'animations et de démonstrations d'art culinaire. L'école Notre-Dame-de-la-Ronce et le Collège Stella Maris ont accueilli le public les 24 et 25 mars pour des visites de l'établissement. Le collège Camille Claudel a clos cette saison le jeudi 30 mars. Les futurs élèves et leurs parents sont venus en nombre découvrir entre autres l'atelier musique et l'exposition artistique réalisée par les élèves. ▲



Gilles Brunel, principal du collège Camille Claudel entouré l'équipe pédagogique et administrative

## BIBLIOTHÈQUE MUNICIPALE

### Une bibliothèque gratuite pour tous les Quinocéens



l'équipe de bénévoles de la bibliothèque municipale

Depuis quelques mois, la Bibliothèque pour tous est devenue la Bibliothèque municipale. Mais qu'est-ce que ça change pour vous ? L'adhésion est désormais gratuite pour tous les quinocéens. C'est l'occasion de découvrir le lieu, les ouvrages, et l'équipe composée de 10 bénévoles passionnés. Déjà affiliée au réseau des bibliothèques de la baie depuis 2019, la bibliothèque vous propose de nombreux ouvrages à emprunter mais également d'autres services comme l'accès à la bibliothèque numérique (téléchargement de films, musiques, podcasts...), des cours de langue, des expositions et des rencontres avec des auteurs. Autres rendez-vous bi-mensuels "Bibliotricothé", Deux vendredis par mois l'équipe propose à chacun de passer un bon moment à parler de livres, en tricotant, en savourant un thé. Rendez-vous à la Bibliothèque municipale pour prendre son adhésion ! ▲

Bibliothèque Municipale 19 Rue Jeanne d'Arc 22410 Saint-Quay-Portrieux  
02 96 65 82 39 saint-quayportrieux@mediathequesdelabaie.fr

## Dessiner pour raconter

**Emmanuel Lepage** est l'auteur d'œuvres de fiction et documentaires riches de ses nombreux voyages. Premier dessinateur de bandes dessinées nommé Peintre Officiel de la Marine, il est l'invité d'honneur de la prochaine édition du festival *Bulles d'Armor*, pour lequel il a réalisé l'affiche 2023.

### Pourquoi avoir choisi de raconter des histoires ?

Quand, petit, j'ai compris que derrière une BD, il y avait quelqu'un, j'ai voulu faire ce métier. Je n'ai jamais dissocié le dessin de la narration, les deux allaient de soi. J'illustre pour raconter. Ma rencontre avec Jean-Claude Fournier quand j'avais 13 ans a été déterminante et a confirmé ce désir. Il m'a permis de développer mon propre travail en me donnant les bases de cette profession. Il a véritablement été un maître pour moi.

### Quelles sont vos sources d'inspiration ?

Les voyages, la nature, les éléments, la mer évidemment... mais surtout l'Humain. Que ce soit dans la BD documentaire ou dans la fiction, je suis imprégné des rencontres que je peux faire. J'ai un vrai intérêt pour les personnes qui pensent le monde autrement, que ce soit tout près d'ici ou à l'autre bout du monde. Dessiner m'apprend à voir le monde.

### Quel est votre processus de création ?

Je dessine comme je voyage. Je pose des bases, des directions, mais je ne sais jamais ce que sera le livre avant de le commencer. J'accueille tout ce qui arrive en cours de création et qui m'emmène parfois ailleurs. Je tâtonne et je n'hésite pas à recommencer des pages, retravailler des séquences. Aujourd'hui, nous avons plus d'amplitude pour raconter des histoires. C'est une grande liberté.

À VOIR / *Bulles d'Armor*, les 13 et 14 mai au centre de congrès (10h-19h). Grande exposition Emmanuel Lepage, projection du film "Desseins Communs" sur les habitats collectifs et débat avec l'auteur le samedi à 14h. Programme complet : [www.festival-bd-st-quay-portrieux.com](http://www.festival-bd-st-quay-portrieux.com). Entrée libre.  
À LIRE / *Cache-cache Bâton* (Éditions Futuropolis).

## PARC DE LA DUCHESSE ANNE

# Feu vert pour le parcours de glisse universelle

Conçu pour les amateurs de glisse, le parcours de glisse universel aussi appelé « Pump track » s'apprête à sortir de terre au parc de la Duchesse Anne. Quelques éléments d'explications sur ce projet destiné aux pratiques diverses et variées...



Pump Track réalisé par l'entreprise choisie URBAN SPORT ENGINEERING

Concrètement qu'est-ce qu'un Pump track ? C'est un circuit ludique et sportif constitué d'un enchaînement de bosses et de virages à destination de tout public et adapté notamment à la pratique du BMX, VTT, roller, trottinette, skate-board... Cet équipement de plein air est en accès libre et il permet de s'amuser et de développer des techniques de pilotage

sans grande prise de risque. La piste s'adresse au plus grand nombre, depuis les jeunes enfants jusqu'aux pratiquants aguerris. Pour la sécurité des usagers et dans un souci d'esthétique, les circuits recevront un marquage de couleur et un fléchage indiquant le sens de circulation. Le parcours offrira plusieurs variantes de trajectoire, avec des difficultés

techniques plus ou moins élevées, afin de rendre l'équipement le plus ludique, original et évolutif possible.

Sur un espace de 600 m<sup>2</sup>, le parcours prévu sera particulièrement bien intégré au parc de la Duchesse Anne, en préservant les arbres de grande valeur, en s'adaptant à la physionomie de l'espace. Ce nouvel équipement est une première étape du projet global d'aménagement du parc. Au-delà de l'activité elle-même, cette piste offrira un lieu de rencontre intergénérationnelle et un moyen de redynamiser le parc. ▲

**Le permis d'aménager à été signé après réception de l'avis favorable de la Direction Régionale de l'Environnement, de l'Aménagement et du Logement de Bretagne (DREAL). Les premiers travaux de terrassement débiteront début mai et la livraison de l'équipement est prévue fin juin début juillet.**

## SENTIER DES DOUANIERS

# Accompagner et anticiper le recul de la falaise



intervention sur une évacuation d'eau de pluie sur la falaise entre l'île de la Comtesse et le sémaphore

d'avril 2023. Il s'agissait de déplacer l'assiette du sentier, autrement dit le sentier lui-même. Le second secteur se situe devant l'île de la comtesse et son emblématique escalier. Pour des raisons de sécurité évidente, sa conservation est impossible. Des travaux de sécurisation viennent de débuter pour le condamner définitivement. Un moelon de terre a été construit et de nouvelles barrières Delpierre vont être installées. Le troisième secteur porte sur le sentier entre la plage de la Comtesse et l'Hôtel le Ker-Moor, les modalités d'accès au chantier (via une parcelle privée) ne sont pas encore actées avec le propriétaire. ▲

Les écroulements de falaises se multiplient sur l'ensemble du littoral breton, et sont accélérés par la montée des eaux liée au réchauffement climatique et le ruissellement des eaux pluviales. Comme Saint-Quay-Portrieux, de nombreuses communes sont concernées et cherchent des solutions. Face à ce phénomène une stratégie nationale vient d'être mise en place, elle consiste à "développer des systèmes d'adaptation raisonnés pour la protection et la recomposition spatiale du littoral en évitant l'artificialisation du trait de côte", en d'autres termes, s'adapter et ne plus lutter contre le recul de la falaise.

Dans ce contexte, la ville de Saint-Quay-Portrieux repense sa stratégie de sécurisation de la falaise. Trois secteurs sont particulièrement concernés. Le premier secteur concerne une portion entre le sémaphore et l'hôtel Ker-Moor. Les travaux ont été réalisés au mois

## PATRIMOINE

### La campagne de dons avec la Fondation du Patrimoine est lancée !

La Ville de Saint-Quay-Portrieux a signé avec la Fondation du Patrimoine de Bretagne la convention qui lance officiellement la campagne de dons pour la restauration du vieux gréement "le St Quay".



Le langoustier en bois, construit en 1947, appartient à la Ville. Lors de l'été

2022, une vingtaine de membrures fissurées ou cassées ont été détectées sur la coque. Cela représente un risque pour l'intégrité de la coque et donc pour la flottabilité du bateau. Aussi, l'état des roofs génère des infiltrations d'eau douce, ce qui accélère le vieillissement de la structure de la coque. Enfin, le moteur ne peut plus effectuer correctement son travail à cause d'un problème de corrosion, et il est difficile de trouver des pièces de rechange pour un tel modèle. Il convient donc de le changer pour continuer à faire naviguer le Saint-Quay en toute sécurité.

Les vieux gréements font partie intégrante du paysage breton, et notamment des villes portuaires. L'activité du Saint-Quay permet à travers son histoire, de faire découvrir la voile traditionnelle, et plus

généralement, le monde de la pêche du milieu du XX<sup>e</sup> siècle, à une population locale et touristique. Pour répondre à ce devoir de mémoire et continuer à dynamiser le territoire, la rénovation du Saint-Quay semble essentielle à tous les Quinocéens et les passionnés de voile. La ville de Saint-Quay-Portrieux et l'association Sport Nautique de Saint-Quay-Portrieux font appel à la générosité de tous pour ce projet de restauration. L'objectif de cette collecte est fixé à 20 000 € pour un montant total des travaux s'élevant à 53 000 €. ▲

**Vous aussi, participez à la restauration du St Quay en faisant un don:**  
<https://www.fondation-patrimoine.org/les-projets/vieux-greement-le-saint-quay-saint-quay-portrieux>

## TRAVAUX DE VOIRIE

### Rues Chateaubriand, Poincaré et Marne (partie haute) bientôt rénovées.

Des travaux de voirie ont débuté rue Chateaubriand et vont se poursuivre dans le cadre du programme d'amélioration de l'espace public.



Une première campagne de travaux a consisté à mettre en souterrain l'ensemble des réseaux électriques, d'éclairage public et téléphoniques, et à réhabiliter les infrastructures déjà en place, c'est-à-dire les réseaux d'eau potable et d'assainissement. De nouvelles opérations vont débuter avant la saison estivale : la rénovation de la couche de surface. Cela consiste à "décrouter" la couche en place avant la réalisation d'un enrobé pour la réalisation de la couche de roulement définitif. Le parti d'aménagement retenu est de conserver la voirie de niveau, sans trottoir, en utilisant différents matériaux (enrobés, pavés en granit) pour délimiter les espaces dédiés à la circulation, au stationnement et aux accès des habitations riveraines. Le phasage de cette opération envisage l'engagement d'une 1<sup>re</sup> tranche de travaux début mai dans l'optique de livrer l'intégralité de la rue Chateaubriand avant la saison estivale.

Une seconde tranche interviendra à compter de septembre et concernera la rue Poincaré et la partie haute de la rue de la Marne. ▲

## FINANCES

Le 27 février, le conseil municipal votait le budget de la commune. Afin d'exposer les orientations et de répondre aux questions des quincocéens une réunion publique a eu lieu le 15 mars dernier. Attardons-nous sur quelques données importantes.



## Pour mieux comprendre le Budget de la Ville

### UN RÉSULTAT 2022 EXCÉDENTAIRE

Le compte administratif ("CA") est la photographie de l'exécution du budget de l'année écoulée (recettes véritablement perçues et dépenses réellement effectuées). Pour 2022, le résultat global de clôture présente un excédent de 2,1 M€ (section de fonctionnement et d'investissement confondus). Ce résultat positif constitue une ressource financière stratégique qui participe au financement des investissements futurs. Une partie de ce résultat est lié au produit de la vente du presbytère.

### DES RECETTES DE JEUX AU NIVEAU D'AVANT CRISE SANITAIRE

Le montant de la taxe sur le produit des jeux provenant du casino et reversée à la ville est d'environ 1,2 M€. Ce montant atteint un niveau d'avant covid et représente 14 % des recettes communales de fonctionnement. Mais le budget 2023 reste prudent car ces recettes restent incertaines et sont sujettes à fluctuations.

### LES IMPÔTS LOCAUX 2023

La fiscalité « ménages » représente plus de 35 % des recettes de fonctionnement de l'exercice de la ville (*voir schéma ci-contre*). Depuis la réforme, 70 % provient de la taxe foncière sur les propriétés bâties. Seule subsiste la taxe d'habitation sur les résidences secondaires.

Pour contribuer au maintien des services à la population dans le secteur de la jeunesse, de l'animation, de la santé et de la solidarité, renforcer l'attractivité de la ville, et financer les investissements programmés, le conseil municipal a décidé d'augmenter ses taux de 2 % (37,31 % pour le foncier bâti, et 18,24 % pour la taxe d'habitation des résidences secondaires).

### COMMENT SONT FINANCÉS LES PROJETS ?

Pour financer ses investissements, la ville s'appuie sur un autofinancement stable et satisfaisant. Il s'agit de la différence entre les recettes et les dépenses du budget de fonctionnement auquel s'ajoute le résultat antérieur. Il s'élève en 2023 à 3,3 M€. Et malgré la part peu élevée des subventions perçues (5 %), aucun emprunt supplémentaire n'est prévu cette année.

C'est aussi le résultat d'une politique de maîtrise des dépenses. Ces efforts de gestion ont également permis de renforcer la capacité de désendettement de la commune : 3,6 ans en 2023 (cession presbytère déduite).

### QUELLES PRIORITÉS D'ACTIONS ?

Les choix budgétaires demeurent guidés par les mêmes objectifs : renforcer le bien vivre ensemble (services de proximité, jeunesse, santé, lien social), préserver et mettre en valeur le patrimoine et le cadre de vie, renforcer l'attractivité de la ville et du territoire (économie, emploi, habitat). Depuis 2022, un nouvel axe, transversal, est venu teinter ces choix : la transition écologique et climatique.

Le parcours de glisse du parc de la Duchesse Anne, la phase 2 du plan de circulation apaisée, l'état des chaussées, le programme de réfection de voirie, la modernisation de l'équipement du centre de congrès... figurent ainsi au menu des principaux chantiers (*voir montants page suivante*). A noter l'acquisition d'un véhicule électrique pour le centre technique municipal et le rétablissement du chemin côtier secteur de la comtesse.

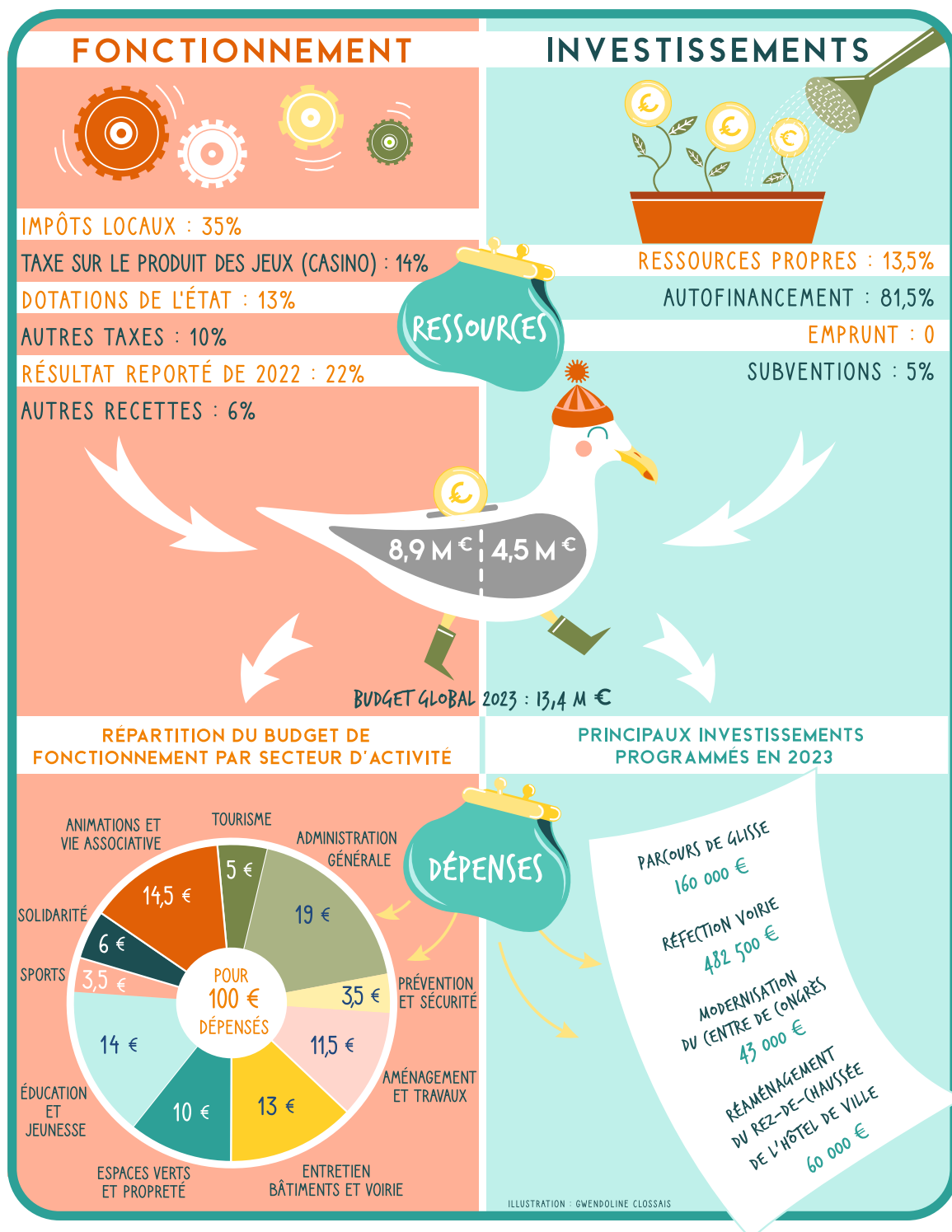
### BUDGETS ANNEXES

En dehors du budget principal de la ville, il existe deux budgets annexes : celui du centre de santé municipal (qui s'équilibre à 712 000€, avec une subvention de la ville de 150 000€ de fonctionnement et 30 000 € d'investissement) et celui du cinéma Arletty (253 000€).



Le **budget primitif** ("BP") est composé des **prévisions** de recettes et de dépenses pour l'année civile en cours. Il est obligatoirement voté à l'équilibre entre recettes et dépenses. On distingue les sections de **fonctionnement** (charges courantes nécessaires au fonctionnement des services et à l'entretien de la ville) et d'**investissement** (travaux, acquisitions...).

Schéma élaboré sur la base des données chiffrées arrondies du budget principal de la commune.



## LES COCHONS FLINGUEURS

### Les copains d'abord

Un vent de fraîcheur souffle sur les Cochons Flingueurs. Une nouvelle équipe reprend les commandes de cette adresse bien connue des quinoécens.



Antoine Romatif et Antoine Bedu (à droite).

À première vue, les lieux n'ont pas beaucoup changé, l'équipe non plus. Et pourtant quatre nouveaux associés ont repris le bar-restaurant qui surplombe la plage du Casino. Aux manettes : les frères Bourgault, déjà propriétaires de l'O'Kenny à Saint-Brieuc et des Valseuses à Vannes, Antoine Romatif et Antoine Bedu plus connu sous le diminutif de Tintin. "Nous sommes devenus amis en travaillant ensemble. Nous avons envie d'un projet commun et quand l'occasion s'est présentée de reprendre cette institution, nous n'avons pas hésité" expliquent les deux Antoine, forts de leurs expériences respectives en salle et en cuisine.

Côté carte, pas de gros bouleversements en vue dans l'établissement : "Nous voulons garder l'esprit du lieu. Nous avons

apporté quelques légers changements sur la carte et Juan, le nouveau chef amènera de nouveaux goûts". Ce dernier, formé dans des restaurants étoilés devra relever le défi d'allier la quantité à la qualité. "Nous avons à cœur de privilégier des produits locaux. Nos fournisseurs sont à Saint-Quay-Portrieux, Trégomeur, Paimpol...". Une démarche engagée que l'on retrouve également dans leur volonté de limiter les déchets. Les QR Codes et les bâches au mur ont remplacé les cartes papier, l'eau est filtrée sur place et limite ainsi le plastique. L'équipe de trentenaires appose cependant son style avec une nouvelle identité visuelle et quelques graffs sur les murs. Mais c'est surtout du côté de l'animation qu'ils comptent bien se démarquer : "Nous avons la culture du « live » et nous allons proposer beaucoup de concerts, de scènes ouvertes. Et nous voulons sortir du contexte bar, resto... pour proposer des choses comme des dégustations, des « Tatoon Flash Day », la rediffusion de grands événements sportifs... On veut que les gens viennent aux Cochons Flingueurs et passent un moment inoubliable !". Une programmation prometteuse et variée à suivre sur leurs réseaux sociaux. ▲



#### INFOS PRATIQUES

Place de la Plage / 02 96 70 73 51 / <https://www.lescochonsflingueurs.fr/>  
 @Les Cochons Flingueurs  
 Du 15 juin au 15 septembre : tous les jours  
 11h - 2h / Avril et octobre : 11h - 1h,  
 fermé les lundis et mardis / Mai : 11h - 1h, fermé les mardis.

## LE POISSON ROUGE

### Port d'attache

Il s'est nommé Café du Quai, Bar de la Jetée... aujourd'hui, il est le Poisson Rouge. Installé depuis plus d'un siècle sur le port, il fait partie des institutions de la ville.

Dernier bistrot avant le bout de la jetée, il a été l'un des lieux de rendez-vous incontournables des pêcheurs. Hôtel puis simple bar, au fil de l'évolution du port, il est resté un repère comme en témoigne une photo exposée sur l'un des murs par Jean-Marie Moisan, l'actuel propriétaire : "C'est l'un des plus anciens cafés de Saint-Quay-Portrieux, un lieu emblématique".

Si les usages du port ont tout quelque peu changé, l'ambiance caractéristique du port est toujours présente malgré les évolutions souhaitées par ce petit fils de marin-pêcheur quinoécéen : "Au début lorsque nous avons repris cette affaire, nous n'étions qu'un débit de boisson. Depuis nous avons créé la crêperie pour le déjeuner ou se restaurer dans l'après-midi, puis la terrasse grâce aux récents aménagements du port". Le caractère



authentique du Poisson Rouge ne manque pas d'attirer les habitués de la station qui profitent de la vue imprenable sur le port d'échouage : "Cela reste un lieu de rendez-vous, celui des copains, c'est très convivial". ▲



#### INFOS PRATIQUES

18, Quai de la République / 02 96 70 51 59  
 8h - 21h (Ouvert jusqu'à 22h l'été) / Fermé le mercredi.

## BOULANGERIE-PÂTISSERIE DE L'ÉGLISE

### L'instant douceur

Depuis 12 ans, ils régaler les papilles des quinoécens avec leurs créations artisanales. Florence et Christophe Hodcent nous ouvrent les portes de leur fournil.



**A** lors qu'ils vivaient à Chartres depuis quelques années, l'envie de Florence de renouer avec ses racines bretonnes et celle de se lancer conjointement dans une nouvelle aventure, les mènent à Saint-Quay-Portrieux : *"Je travaillais dans un centre d'apprentissage et Christophe, pâtissier de profession, était salarié. Nous étions bien dans nos métiers mais nous avions envie d'ouvrir notre boutique. C'est un véritable aboutissement"*. Ici, tout est fait maison : pâtisseries, glaces, chocolats et viennoiseries, et le pain est réalisé par le boulanger professionnel qui officie avec le couple : *"Ce sont deux métiers très différents, qui ne nécessitent pas les mêmes compétences"* précisent-ils.

Cette exigence dans leur travail, on la retrouve également dans le choix des matières premières qu'ils transforment. Des produits locaux, de saison, bio pour le pain, et surtout accessibles pour conserver des tarifs raisonnables tout au long de l'année. *"Depuis notre installation et l'inflation générale, nous avons appris à avoir une gestion raisonnable et raisonnée pour offrir un service qualitatif à notre clientèle"*.

Comme dans toute boulangerie-pâtisserie, ils ne comptent pas leurs heures mais ils ne regrettent absolument pas leur choix : *"C'est une véritable satisfaction personnelle d'exercer ce métier. Et le lien que nous avons créé avec nos clients est tout aussi important. Il est essentiel de savoir être à leur écoute"*. De nombreuses qualités pour une pause gourmande réussie ! ▲



#### INFOS PRATIQUES

82 bis, bd du Maréchal Foch / 02 96 70 40 55

[f](#) @Boulangerie pâtisserie de l'Eglise

7h30 - 13h et 15h30 - 19h du ma. au sam. / 7h30 - 13h le dim. /

Fermé le lundi.

## ÉCONOMIE LOCALE

### Cadeau 100% Quinoécéen

Un peu plus de deux ans après son lancement, la carte *Saint-Quay-Portrieux en Cadeau* joue les prolongations.

**L**ancée en 2020, juste après le deuxième confinement et à l'initiative de l'office de tourisme, la carte cadeau vise à soutenir l'économie quinoécenne. D'un montant unique de 10€, elle est valable dans plus de 70 commerces, restaurants ou encore prestataires de service de la ville, identifiés par l'autocollant "Commerce Partenaire". Comme le rappelle Cécilia Le Goff, directrice de l'office : *"Soutenir l'achat local fait partie de nos missions. Nous avons souhaité prolonger l'opération, fortement encouragés par nos partenaires, ravis du succès de cette initiative"*. Pour un anniversaire, un cadeau à offrir (ou se faire offrir), les occasions de se procurer la carte, en vente à l'Office, sont multiples : *"Cela peut être également un geste d'accueil de la part de nos hébergeurs envers leur clientèle, pour l'inciter à profiter des nombreuses offres que propose notre station et se faire plaisir durant leur séjour"*. Du 100% local pour du 100% plaisir ! ▲

Liste des commerçants et modalités sur : [saintquayportrieux.com](http://saintquayportrieux.com), rubrique "pratique" puis "commerces-marchés".



### Nouveaux horaires au Cocci Market

Clélia Lorre, Jennifer Quéro et leur équipe ouvrent plus largement leurs portes et accueillent désormais leurs clients le dimanche après-midi !



#### INFOS PRATIQUES

4 rue Jeanne d'Arc.

Lun. : 14h30-19h. Du mar. au sam. : 8h30-13h et 14h30-19h.

Dim. : 8h30-12h30 et 16h-19h

En saison : 8h30-19h30 sans interruption, 7j/7.

[f](#) "CocciMarketSaintQuayPortrieux"

[www.cocci-market-saint-quay-portrieux.fr](http://www.cocci-market-saint-quay-portrieux.fr)

## QUINO'BRÈVES

HUGO MAHIEU

### Toutes voiles dehors !

Après un printemps et un été intenses en courses au large pour Hugo Mahieu, les derniers mois ont été consacrés aux entraînements au centre de formation de Roscoff et à l'hivernage du bateau au port du Légué. Le skipper est également intervenu au Collège Stella Maris. "Un chouette moment d'échange et de partage" pour le quinocéen, ravi de l'intérêt des élèves pour sa passion de la voile et son projet de Mini-Transat, prévue en septembre prochain. Avant cela, Hugo participera en mai au *Pro Sailing Tour* en Ocean Fifty avec Ronan Treussard. Puis il retrouvera Embi.Pack en juin pour le *Trophée MAP* et la *Mini Fastnet* (en duo), avant la *Transgascogne* en juillet. ▲

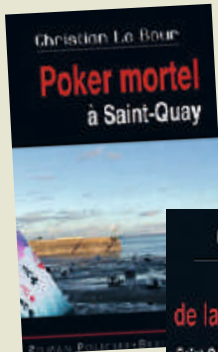
Soutenir Hugo sur [helloasso.com](https://helloasso.com) : "Hugo Mahieu Cap sur la Mini-Transat 2023".  
 [f] "Hugo Mahieu - Mini Transat 2023"



CHRISTIAN LE BOUR

### Nouvelles publications

En mai 2022 sortait "Vol d'héritage en bord de Rance" de Christian Le Bour, un premier roman finaliste du prix du polar Ouest-France (*lire le magazine n°89*), qui reçut un accueil enthousiaste des lecteurs. Depuis, le prolifique auteur quinocéen qui déclarait "avoir 30 ouvrages finalisés dans les tiroirs", a publié deux nouveaux romans noirs dont les intrigues ont Saint-Quay-Portrieux comme toile de fond. "Poker mortel à Saint-Quay" et plus récemment "L'inconnu de la dernière soirée" édités chez *Astoure* à Erquy, n'ont pas fini de faire frissonner les amateurs du genre ! ▲



Les livres de Christian Le Bour sont disponibles à la Maison de la Presse, à la librairie le Fanal ou sur [coop-breizh.fr](https://coop-breizh.fr). De 9 à 11 €, format poche.

WALLY DOUR WAD

## Comme un poisson dans l'eau



Rien ne le prédestinait à plonger dans les eaux fraîches de la Bretagne pour pêcher la coquille Saint-Jacques. Mais la passion de Wally Dour Wad pour la mer a toujours guidé ses pas.

"J'ai toujours été attiré par l'eau, je crois même que je savais nager avant de marcher !". Que ce soit au Sénégal, où il est né, puis au Cap-Vert, où il emménage à 17 ans, c'est la grande bleue qui oriente rapidement ses choix professionnels : "J'ai été initié à la chasse sous-marine et j'en ai fait mon métier. Je pouvais pratiquer 5 à 6 heures par jour". Parallèlement, un employeur lui propose de passer ses diplômes de plongée pour effectuer des travaux sur des sous-marins, dans l'entreprise qu'il dirige. Wally devient alors chef plongeur : "J'alternais ces deux activités, en fonction de la demande". Son arrivée à Paris en 2016, l'éloigne pour la première fois de la mer. Il doit se résoudre à une autre activité, car son expérience et ses précédents diplômes ne lui permettent pas d'embarquer comme professionnel dans le milieu de la pêche : "Mais le milieu marin me manquait. Pour proposer mes services, j'ai obtenu mon certificat de matelot pont à Nantes et validé la formation de scaphandrier 1B. C'est ainsi que je suis arrivé à Saint-Quay-Portrieux, comme saisonnier, pour pêcher la coquille et les ormeaux. C'était en 2019 et je ne suis jamais reparti !". À bientôt 40 ans et presque 20 ans de pratique, il plonge tous les jours sous la surveillance d'Alex et en compagnie de Kenan, son patron : "Ce n'est pas un métier facile mais c'est une passion. Je suis bien dans l'eau !". Une chose est certaine, Wally est dans son élément et n'est pas prêt de raccrocher sa combinaison ! ▲



## Ingrédients (pour 4 personnes)

- 4 pains à burger
- 4 x 120g de filet de merlu sans peau
- 4 tranches de cheddar mûré
- 100g de mesclun
- 80g de compotée d'oignons

## Pour la sauce tartare :

- 1 jaune d'œuf
- 1 cuillère à soupe de moutarde
- 150g d'huile
- 12 brins de ciboulette
- 2 cuillères à café de cornichons hachés
- 2 cuillères à café de câpres hachées
- 2 cuillères à café de persil haché
- 1 échalote ciselée
- sel, poivre

## RECETTE DE CUISINE

### Burger Quinocéen

Le Peskino, nouvellement installé au rez-de-chaussée du Catamaran, propose des burgers de poisson, fish and chips ou accras, réalisés avec des produits issus de la pêche locale, de saison et faits maison. Le chef Valéry Martin partage l'une de ses créations, à reproduire chez vous.

Avec le jaune d'œuf, la moutarde et l'huile, réalisez une mayonnaise. Ajoutez-y la ciboulette, les cornichons, les câpres, l'échalote et le persil, puis assaisonnez. Sur une plaque allant au four, disposez les pains à burger ouverts en 2. Ajoutez-y le cheddar et la compotée d'oignons et mettez-les au four durant 5 min à 200°C.

Pendant ce temps, faites fondre une noisette de beurre (ou d'huile d'olive) dans une poêle et faites cuire le merlu, 3 min par côté.

Sortez les pains du four, ajoutez la sauce tartare, le pavé de merlu et le mesclun, puis refermez le burger.

Servez avec une portion de frites de patates douces ou de pommes de terre.

Bon appétit ! ▲

Peskino / Terre-Plein du Nouveau Port  
02 52 70 04 22

f "Peskino"

## ENVIRONNEMENT

### Campagne de piégeage des frelons asiatiques

Le frelon asiatique est une espèce invasive, originaire d'Asie continentale, qui figure sur la liste des espèces exotiques envahissantes préoccupantes par l'Union Européenne. Sans prédateur, il impacte fortement la biodiversité en participant à la disparition d'autres espèces d'insectes, notamment les abeilles. Pour lutter contre leur prolifération et protéger les pollinisateurs, il est conseillé de piéger les reines au printemps afin de limiter la formation de nouveaux nids. En partenariat avec le GDSA 22 (Groupement de défense sanitaire des abeilles des Côtes-d'Armor), la ville de Saint-Quay-Portrieux a lancé une grande campagne de piégeage en mars dernier, en distribuant des kits aux quinocéens volontaires. Plus de 150 pièges ont ainsi été installés sur l'ensemble de la commune. Ils ont été retirés début mai afin de procéder au comptage des reines capturées. ▲

**Important : Si vous repérez un nid, ne tentez surtout pas de le détruire et contactez immédiatement la mairie (02 96 70 80 80).**

## JEUNESSE

### Pass'Engagement pour les 16-25 ans

Le Pass'Engagement est un dispositif innovant porté par le Département, la Caf des Côtes d'Armor et l'ADIJ (Association Départementale Information Jeunesse). Il permet de financer un projet personnel ou professionnel, en échange de quelques heures de bénévolat (minimum 2h par semaine pendant un an) dans des associations rendant service aux personnes (aide aux personnes âgées et/ou handicapées, encadrement d'activités sportives ou culturelles, aide aux devoirs...). Les jeunes pourront recevoir une bourse allant jusqu'à 1 200 €.

**Destiné aux jeunes de 16 à 25 ans, quelle que soit leur situation, domiciliés sur le territoire des Côtes d'Armor depuis plus de 6 mois. Date limite de dépôt des dossiers pour 2022 : jeudi 1<sup>er</sup> juin. ▲**

Informations, dossier de candidature et contacts sur [cotesdarmor.fr/pass-engagement](https://cotesdarmor.fr/pass-engagement)

Charlotte et Gwen Boutier participent au « Rallye du Cœur de Nantes » le 13 mai prochain en soutien à la recherche contre le cancer pédiatrique. Leur fils Eliaz scolarisé au Collège Stella Maris est depuis l'an dernier atteint d'une tumeur cérébrale contre laquelle il se bat. La Ville de Saint-Quay-Portrieux souhaite promouvoir l'équipage de Charlotte et Gwen (numéro 61) et les soutenir dans leur combat. Si vous aussi, vous souhaitez les soutenir : <https://lerallyeducoeur.com/cagnotte/061-charlotte-et-gwen-boutier/>

## Chaque geste compte !

Il est toujours utile de rappeler que chacune des actions grandes ou petites comptent pour préserver les ressources et contribuer à bien vivre autrement sans les gaspiller.

L'équipe municipale continue à travailler en ce sens et poursuit le déploiement de sa charte environnement auprès des agents municipaux, des usagers et des associations. Il s'agit de poursuivre notre plan d'actions simples telles que réduire la consommation d'énergie ou favoriser de nouveaux usages notamment pour les transports et la gestion des déchets.

Cela passe également par un accompagnement à l'acquisition de nouvelles pratiques en donnant par exemple une seconde vie à nos objets et appareils, en mettant en place des systèmes simples pour économiser l'eau, l'éclairage ou le chauffage dans les lieux publics, les écoles, sur les plages ou la voie publique.

Le prochain rendez-vous concernera le numérique : le 17 juin nous proposons un accompagnement à ceux dont les ordinateurs ne sont plus performants, voire prêts à être mis au rebus, pour leur donner une nouvelle vie. Vous trouverez les informations sur le site de la ville.

Le défi est immense, chacun peut y prendre sa part, comme dans la légende du petit colibri.

**Benjamin Dreumont, Conseiller municipal délégué aux transitions et au développement durable.**

---

## Quelle implantation pour le centre de santé ?

Selon l'étude comparative réalisée par SBAA, une partie de l'ancien Centre Technique serait un choix pertinent : facilité d'accès pour les transports, facilité de développement intercommunal, facilité de conservation du patrimoine communal en intégrant l'ancienne gare de Portrieux-les-Bains. D'ailleurs le Conseil municipal, par délibération du 3/10/22, se réserve le droit de ne pas vendre tout ce terrain malgré l'avis du maire qui n'y voit pas d'intérêt pour un usage communal ! Pourtant, lors de ses vœux, le maire annonce que l'implantation du CMS se fera sur une parcelle excentrée rue des Chênes. Option présentée comme acquise, une fois encore sans débat ni concertation publique et de façon scandaleuse sans vote du conseil municipal. Toujours très critique envers ses prédécesseurs, notre maire aurait-il oublié que ce terrain a été acheté en 2011 par la municipalité en place pour construire une dizaine de logements aidés ? Mais sans doute à l'époque ses propres ambitions le détournaient des contingences quinocéennes. Depuis 2014 mettrait-il tout en œuvre pour freiner l'installation de jeunes actifs pourtant indispensables au développement de notre ville ? Aujourd'hui, la réalité du réchauffement climatique nous impose de préserver la biodiversité de ce terrain arboré qui pourrait être aménagé en parc au bénéfice de tous. Depuis bientôt 10 ans, les quinocéens entendent des discours lénifiants et répétitifs qui ne se traduisent jamais sur le terrain. Notre ville se meurt et étouffe par manque d'allant, de projets et d'ambitions.

**Les élus de l'opposition.**

**Albert VASELIN, Jean-Claude GUINEAUDEAU et HERVE HUC**

---



## Contacts utiles

### Mairie

Accueil physique du lundi au samedi (9h à 12h). Permanence téléphonique du lundi au jeudi (13h30-17h45), le vendredi (13h30-16h45) et le samedi (9h-12h).

52, bd Maréchal Foch. 02 96 70 80 80.

[www.saintquayportrieux.fr](http://www.saintquayportrieux.fr)

[f saintquayportrieuxville](https://www.facebook.com/saintquayportrieuxville)

### Police Municipale

Permanences les mardi, mercredi et jeudi, de 9h à 10h30. 02 96 70 80 81.

### Service Urbanisme / Cadastre

Permanence téléphonique le mardi après-midi de 14h à 17h (02 96 70 80 80);

Permanence physique, sur rendez-vous, le jeudi matin de 9h à 12h.

Demande de rendez-vous par courriel: [urbanisme@saintquayportrieux.fr](mailto:urbanisme@saintquayportrieux.fr)

### Collecte des ordures ménagères

Renseignements auprès de Saint-Brieuc Armor Agglomération: 02 96 77 30 99

**Déchetterie:** Zone des Islandais, Étables-sur-Mer. Du lundi au samedi, de 9h à 12h et de 13h30 à 17h30 (arriver 15 mn avant). Fermeture le 1<sup>er</sup> mardi de chaque mois, les dimanches et jours fériés.

### Téléchargement du calendrier de collecte:

[www.saintbrieuc-armor-agglo.bzh](http://www.saintbrieuc-armor-agglo.bzh), rubrique "vivre et habiter", page "gérer et réduire nos déchets".

### Minibus "La Libellule"

Renseignements et réservations de trajets (achats alimentaires, rendez-vous médicaux...): 06 75 93 38 99.

### Centre municipal de santé

Secrétariat ouvert du lundi au vendredi (8h30-18h30) et le samedi (9h-12h).

Prise de rendez-vous pendant ses horaires d'ouverture au 02 96 70 70 80. 5 rue des Sentes.

### Office de tourisme jusqu'à fin juin

Du lundi au samedi : 9h à 12h30 et 14h à 14h30

Fermé le jeudi matin hors vacances scolaires  
17 bis rue Jeanne d'Arc.

02 96 70 40 64

[tourisme@saintquayportrieux.com](mailto:tourisme@saintquayportrieux.com)

[www.saintquayportrieux.com](http://www.saintquayportrieux.com)

[f @bienvenue.saintquayportrieux](https://www.facebook.com/bienvenue.saintquayportrieux)

[@bienvenue\\_saint\\_quay\\_portrieux](https://www.instagram.com/bienvenue_saint_quay_portrieux)

### Saint-Brieuc Armor Agglomération

**Pôle de proximité** au 22 rue Pasteur à Étables-sur-Mer.

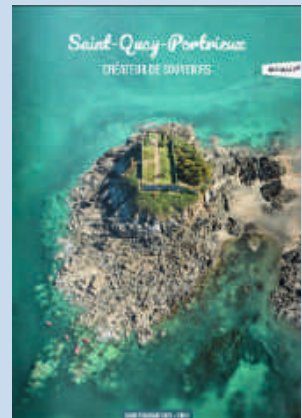
02 96 77 20 00 / [accueil@sbaa.fr](mailto:accueil@sbaa.fr) / [saintbrieuc-armor-agglo.bzh](http://saintbrieuc-armor-agglo.bzh)  
CIAS: 02 96 58 57 04.

### Espaces France Services

Pré-demande passeports et de cartes d'identité, CAF en ligne, prise de rendez-vous CPAM en ligne (Compte Ameli), dossier de retraite (CNAV, CARSAT, MASA...), point conseil budget, ordinateurs en libre-service...

Du lun. au ven. 9h-12h et 13h30-17h (sauf le mardi après-midi).

Mairie principale, parc de la Belle Issue, place Jean Heurtel à Étables-sur-Mer. 02 96 70 64 18 / [maisonfranceservices@besurmer.fr](mailto:maisonfranceservices@besurmer.fr)



## État civil

Du 1<sup>er</sup> janvier au 15 avril 2023

### NAISSANCES

- Dahlia COVACI KOZIC, 3 avenue du Martouret
- Giulia BLANCHET, 3 rue de Baudrit
- Jeanne LE BOUDER FRAVAL, 13 rue du Stade

### MARIAGE

- Arthur LE GALL et Manon Riant, 13 rue Suffren

### DÉCÈS

- Jacqueline HODET née BRETON (94 ans), place de Verdun
- Pascale GOURDON (60 ans), 48 boulevard du Général de Gaulle
- Françoise LE LEVRIER (70 ans), 75 rue du Viaduc, PLÉRIN
- Michel BRETON (82 ans), 27 rue des Dolmens
- Jean-Pierre ALLAIN (68 ans), 35 rue du Commandant Louis Rebour
- Suzanne DUCLOS née LEYGNAC (94 ans), place de Verdun

- Maryvonne GATECLOU-MAREST née CONAN (92 ans), 5 rue André Malraux
- Maryse GUEGAN née PEROU (83 ans), place de Verdun
- Robert LE STUM (93 ans), place de Verdun
- Jean-Pierre HYDRIO (70 ans), 2 rue de Baudrit
- Madeleine GAUFFENY née BERTHELOT (93 ans), place de Verdun
- Jack MESUREUX (84 ans), 1 parc de l'Eglise
- Yolande CONNAN née ZANON (88 ans), place de Verdun
- Marie TARTIVEL née LE MANCHEC (73 ans), 8 allée de la Barbe Brulée
- Yvonne de AZÉVÉDO née OLLO (84 ans), 3 rue du Commandant Louis Rebour
- Marie-Thérèse JOANNIS née PHILBERT (89 ans), 26 quai de la République
- Denise SAINT-CAST née LETERTRE (95 ans), place de Verdun
- Elise LE MINTER (55 ans), 3 rue des Mésanges
- Arlette AUGER née LE BARS (88 ans), 9 impasse de Kerbeaurieux
- Guy GUÉGAN (83 ans), 65 boulevard Foch
- Christiane ROBÉLIN née LE MESLE (85 ans), place de Verdun
- Jean COQUIN (92 ans) 7 rue Théodore Botrel

JOCELYN OLLIVIER

## Le gardien du port

Depuis 6 ans, Jocelyn Ollivier est maître de port au port d'Armor. Rencontre avec un homme pour qui tout a commencé ici-même, il y a un peu plus de 30 ans.



Il est l'un des membres de l'équipage qui fait vivre le port de plaisance au quotidien. Petit-fils d'officier de la Marine Nationale, il suit les traces de son aïeul en passant le concours de l'école de sous-officier. Une carrière qu'il quitte suite un problème d'orientation, avant d'échouer à entrer dans la marine marchande. Le natif de Saint-Quay-Portrieux qui a toujours aimé le "côté maritime", débute alors comme saisonnier au port d'Armor en 1991, avant d'y être embauché deux ans plus tard : "Et trente ans après, je suis toujours là !". Âgé de 51 ans et après avoir gravi un à un les différents échelons, Jocelyn occupe désormais le poste de maître de port, une fonction qui fait de lui le responsable du pôle technique portuaire et de l'exploitation du bassin : "Mon rôle consiste à gérer les équipes, l'entretien des infrastructures mais aussi à veiller à l'accueil des clients et répondre à leurs besoins".

Et en été comme en hiver, la petite rade quinquécenne ne manque pas d'activités, comme il le souligne : "On ne fait pas

forcément le même métier pendant la saison estivale qu'en hiver, période durant laquelle on est plus à l'atelier. Mais globalement, tout est intimement lié". Et la grande force de l'équipe portuaire est de posséder une grande autonomie technique, dont Jocelyn est très fier : "Le marnage peut aller jusqu'à 12 m lors des grandes marées et les infrastructures souffrent énormément. C'est important de ne pas dépendre totalement d'intervenants extérieurs. En plus de limiter les coûts, cela nous permet de réagir plus rapidement et de devenir plus prévoyants. Et lors de manifestations nautiques, on est également en mesure de répondre aux demandes des organisateurs. C'est l'avantage d'avoir du personnel formé !".

### UN MÉTIER EN CONSTANTE ÉVOLUTION

Le port en eau profonde de Saint-Quay-Portrieux est l'une des marinas les plus importantes de la Bretagne Nord, du fait de son importante fréquentation et de son accessibilité 24h sur 24. Il est aussi

l'un des rares à avoir des agents d'accueil de nuit pour encadrer les plaisanciers quelle que soit leur heure d'arrivée et ce, tous les jours de l'année : "C'est la porte d'entrée de la commune et du département, on se doit d'être à la hauteur dans les services que l'on propose".

Tout au long de sa carrière, il a vu son métier changer et les pratiques évoluer : "Aujourd'hui, les gens sont très occupés et pratiquent plutôt la plaisance d'été, avec des bateaux plus rapides, plus perfectionnés. Nous faisons face à de nouvelles sollicitations que nous n'avions pas il y a 10 ans. Et nous nous sommes adaptés et bien adaptés". Et de conclure : "Saint-Quay est vraiment un emblème pour les ports en eau profonde et il remplit très bien les missions qui lui sont confiées. J'aime à dire que rien n'est impossible au port d'Armor !". Un parfait leitmotiv pour ce port dynamique mené d'une main de... maître ! ▲

[www.port-armor.com](http://www.port-armor.com)  
Capitainerie : 02 96 70 81 30