

# Saint-Quay-Portrieux MAGAZINE

AVRIL 2022

NUMÉRO 88

■ GRAND FORMAT

## BUDGET 2022

■ TALENT

**Jean-Claude Fournier,  
bien dans sa bulle**

■ RENCONTRE

**Dj Clint,  
l'alchimiste**



3 ■ **Actualités**5 ■ **Talent**  
"Bien dans sa bulle", Jean-Claude Fournier6 ■ **Aménagement & cadre de vie**  
Chenille processionnaire / Réseaux du stade  
Circulation apaisée : concertation  
Travaux d'assainissement  
Falaises et GR 34 / Fauche tardive8 ■ **Grand format**  
Bien comprendre le budget de la ville10 ■ **Regard**  
"Force de la nature" par Olivier Helliet12 ■ **Économie & développement**  
CocciMarket / Atelier Libratoir  
Audition Conseil / Ki-no-Sushi14 ■ **Quinocéens**  
Iblis Le Gien & Antoine Biron (Fête du Vélo)  
Marie-Laure Fleury (Invitation au Voyage)  
École Les Embruns (Aire marine éducative)  
Archers du Sud Goëlo16 ■ **Au quotidien**  
Calamars à l'Armorithaï de La Récré  
des Papilles  
Pass'Engagement / MaPrimeRénov'  
Don du sang / Guide tourisme18 ■ **Expression libre**19 ■ **Bloc-notes**20 ■ **Rencontre**  
DJ Clint, l'alchimisteRetrouvez toute votre actualité  
et vos informations pratiques sur  
[www.saintquayportrieux.fr](http://www.saintquayportrieux.fr)Saint-Quay-Portrieux **MAGAZINE** est édité par la Mairie **Directeur de la publication** Thierry Simelière **Comité de rédaction** Marie-Noëlle Brouaux-Mauduit, Nathalie Camus, Sophie Lathuillière, Nathalie Le Coq, Service Communication de la Ville de Saint-Quay-Portrieux, Aurélie Tiercin (alydoo@gmail.com). **Photographies** communication SOPX et Aurélie Tiercin. **Couverture** : Thibault Poriol. Et également : ATM (pêche à la coquille et GR 34), Saint-Quay-Portrieux Tennis Club (Ukraine), Erwan Barbey-Chariou (Le Saint-Quay), Bemobi (circulation), Olivier Helliet ("Regard"), REEB (Bernic&Clic), FFTA (label "Ambition"), Département des Côtes-d'Armor (Pass'Engagement), guide-prix.com (chaudière bois), Lionel Le Cocquen - Presse d'Armor (Don du sang) et Office de tourisme de Saint-Quay-Portrieux (guide). **Illustrations couverture et pages "Grand Format"** : Gwendoline Clossais (www.gwendolineclossais.com) **Création, mise en page et iconographie** Denis Appollodoros **Impression** Imprimerie Guvarc'h - Plérin **Dépôt légal** : avril 2022 **Tirage** 3 700 ex. **Contacts** Hôtel de Ville de Saint-Quay-Portrieux 52, boulevard du maréchal Foch - CS 10001 - 22 410 Saint-Quay-Portrieux Tél. : 02 96 70 80 80 Email : mairie@saintquayportrieux.fr Email : mairie@saintquayportrieux.fr / Facebook : "saintquayportrieuxville"

## ÉDITORIAL

## Optimiser

Depuis 2020 nous sommes engagés dans un second mandat pour servir et développer notre commune dans un contexte de crise sanitaire et sociale. Malgré la pandémie qui a ralenti les activités et nos projets, notre objectif reste le même : concilier le développement économique et social et la transition écologique. Cet objectif a conduit à l'élaboration du budget 2022.

La diminution des dotations de l'État et la suppression de la taxe d'habitation nous conduisent à optimiser encore davantage l'utilisation de nos recettes. Or le coût des énergies (+ 20 %), des assurances et des matériaux est en forte augmentation et impacte nos dépenses de fonctionnement. Et malgré notre gestion prudente, nous devons donc trouver de nouvelles recettes. Aussi nous avons voté une augmentation de 3 % de la part communale de la taxe foncière en 2022 (soit environ 2 € de plus par mois pour les taxes foncières les plus élevées).

Certes il nous faut être toujours vigilants pour accompagner les plus fragiles tout en engageant des chantiers structurants. Ce budget doit nous permettre d'investir pour l'accès aux soins et à la santé. Une réflexion est en cours sur la construction d'un nouveau Centre de Santé permettant l'accueil de nouveaux médecins et de soigner davantage de patients. Nous en avons la volonté, les moyens, le savoir-faire et les Quinocéens sont en demande.

D'autres projets sont également inscrits à notre budget tels que le confortement du sentier littoral, des aménagements pour les jeunes au parc de la Duchesse Anne, les premières actions du "plan de circulation apaisée" ou encore les *Initiatives de l'Environnement*.

La reprise économique est là et l'optimisme doit nous guider avant une saison en cours de préparation qui sera très prometteuse.

Bien à vous,

Thierry Simelière, maire de Saint-Quay-Portrieux, vice-président de Saint-Brieuc Armor Agglomération chargé de la politique de la mer, des activités portuaires et de la plaisance, conseiller départemental du canton de Plouha.

## ANIMATIONS

## Rendez-vous incontournable !

La *Fête de la Coquille Saint-Jacques* revient les 30 avril et 1<sup>er</sup> mai pour un week-end de festivités sur le Port d'Armor ! Pour cette 28<sup>e</sup> édition les visiteurs auront une nouvelle fois le plaisir de découvrir les métiers de la mer, de se balader dans les allées du village d'artisanat d'art ou de déguster de délicieuses recettes ; tout cela en écoutant de bons groupes de musique actuelle (11 concerts sont programmés).

Organisée par le Comité Départemental des Pêches Maritimes et des Élevages Marins des Côtes-d'Armor, ce rendez-vous populaire a accueilli plus de 50 000 visiteurs venant des quatre coins de la France lors de sa dernière édition, en 2019, à Paimpol. Avec des retombées économiques conséquentes (hébergement, restauration, activités touristiques annexes...) et une exposition médiatique importante, l'événement figure définitivement au rang des manifestations majeures du calendrier festif régional. ▲

Entrée gratuite. Programmation et infos pratiques sur [fetedelacoquillestjacques.fr](http://fetedelacoquillestjacques.fr)

Avec 238 navires coquilliers, la pêche à la coquille Saint-Jacques est une activité emblématique du département et une fierté pour Saint-Quay-Portrieux.



## ENVIRONNEMENT &amp; CITOYENNETÉ

## Appel à projets en cours

Au début de l'année, la ville a lancé les *Initiatives de l'Environnement* (tous les détails dans la précédente édition du magazine). Une opération participative qui invite tous les Quinocéens de plus de 16 ans à proposer leurs idées en matière environnementale. Depuis quelques semaines, les premiers dossiers présentés s'inscrivent dans les domaines de l'éducation, de l'économie circulaire ou encore de la valorisation des déchets. Une assemblée citoyenne est programmée au mois de juin pour départager les projets retenus. Il reste donc encore du temps pour soumettre votre idée : n'hésitez pas ! ▲

Inscription et demande d'informations : [initiativesdelenvironnement@gmail.com](mailto:initiativesdelenvironnement@gmail.com) ou 02 96 70 80 80 (mairie).  
Règlement complet sur le site de la ville [saintquayportrieux.fr](http://saintquayportrieux.fr), rubrique "citoyenneté".



## ANIMATION

## La Quinocéenne recherche des bénévoles

Après les deux années d'interruption, la course à pied réservée en priorité aux femmes revient le dimanche 12 juin. Et pour sa 4<sup>e</sup> édition, *La Quinocéenne* a choisi de promouvoir le don du sang (*lira aussi p.17*). Le noyau dur de l'organisation,



composé en majorité des parents d'élèves et des enseignants de l'école de Notre-Dame de la Ronce, et un grand nombre de bénévoles sont déjà sur le pont. Mais un tel événement (600 participantes en 2019) nécessite des bras ! Pas moins de 130 signaleurs

sont par exemple nécessaires pour sécuriser les deux circuits de 6 et 12 km qui sillonneront la commune. Alors pour apporter votre contribution et rejoindre l'aventure, inscrivez-vous directement sur <https://la-quinocenne.fr> (page "Les Bénévoles"). ▲



Les artistes en herbe des classes de maternelles de Julien Chériaux et Frédérique Turban posent devant leurs créations.

## ÉDUCATION

## L'art prend l'air à l'école

Comme à chaque printemps, l'école des Embruns a vu fleurir les peintures et dessins. Suspendues à des fils à linge improvisés, les œuvres des élèves étaient exposées les 24 et 25 mars derniers dans le cadre de *La Grande Lessive*, animation artistique éphémère à vocation planétaire créée en 2006 par la plasticienne Joëlle Gonthier. Le thème de cette année était "Ombre(s) portée(s)". Un exemple parmi d'autres des nombreuses actions engagées tout au long de l'année par l'équipe du groupe scolaire public pour enrichir le parcours pédagogique des enfants. ▲

<https://lesembruns22410.toutemonecole.fr/>  
"ecolelesembrunssqpx"  
[www.lagrandelessive.net](http://www.lagrandelessive.net)



SOLIDARITÉ

Ukraine : répondre à l'urgence du quotidien

Depuis mi-mars, un groupe de douze réfugiés ukrainiens (sept femmes et cinq mineurs) est accueilli à la résidence Bretania, gérée par l'ANAS\*. Grâce à toute une chaîne de solidarité (Croix Rouge, Coallia...), les premiers besoins essentiels ont aussi été pourvus. La ville joue aussi son rôle d'interface avec les autorités et centralise toutes les demandes des réfugiés (contact avec la famille restée au pays, scolarité, loisirs...).

Un vaste réseau local de bonnes volontés a permis par exemple de fournir un clavier à l'un des enfants adepte du piano, à proposer des séances de tennis (merci au Saint-Quay-Portrieux Tennis Club) ou encore à proposer un libre accès aux outils numériques (merci au Cercle Informatique). Une somme de petites attentions qui sont autant de témoignages d'une reconfortante humanité. ▲



Le moniteur Charly Le Pesquer et le coprésident Jean-François Riat ont accueilli avec le sourire les jeunes Ukrainiens pour quelques séances au Tennis Club.

\*Association Nationale d'Action Sociale (ANAS) des Personnels de la Police Nationale et du Ministère de l'Intérieur.

Si vous souhaitez apporter votre aide, vous pouvez adresser un courriel à [mairie@saintquayportrieux.fr](mailto:mairie@saintquayportrieux.fr). En cas de besoin, vous serez recontactés.



NAUTISME

SNSQP : ok pour la section Handivoile

Il y a un an, le Sport Nautique Saint-Quay-Portrieux (SNSQP) créait une section "handivoile, voile adaptée et voile santé". Dans la foulée, le club lançait une cagnotte en ligne pour améliorer les conditions d'accueil du public concerné. Bonne nouvelle, l'objectif de 6 000 € a été atteint. Cette somme doit notamment servir à optimiser l'ergonomie et l'électronique du vieux gréement le *Saint-Quay* (photo) et du voilier *Laouen*, les deux bateaux qui serviront de supports à l'activité. ▲

Des portes ouvertes à destination des publics en situation de handicap sont organisées par le club du 19 au 21 mai (9h-12h et 14h-17h). Places limitées. Inscriptions : [contact@sensationnautique.com](mailto:contact@sensationnautique.com) / 06 72 98 04 52. [www.snsqp.com](http://www.snsqp.com)

PERSONNEL COMMUNAL

Nouveau responsable à la jeunesse



Erwan Viel est le nouveau responsable du service éducation-enfance jeunesse. Il remplace Marylène Derrien qui fait valoir ses droits à la retraite. En poste depuis le

31 janvier, le quadragénaire arrive de la Sarthe où il occupait les mêmes fonctions pour le SIVOM (établissement intercommunal) du Bocage Cénomans. Au cours de sa carrière, il a aussi travaillé au sein d'un foyer de la protection de l'enfance en tant qu'éducateur spécialisé.

"Même si la crise sanitaire a mis un coup d'arrêt à bon nombre d'actions, Saint-Quay-Portrieux dispose de moyens humains et matériels solides pour réenclencher une vraie dynamique, détaille le natif de Paimpol. Cela passera notamment par des actions nouvelles, la relance de structures comme le Local Jeunes et par le développement de partenariats avec tous les établissements scolaires". ▲

Pour contacter Erwan Viel : [enfance.jeunesse@saintquayportrieux.fr](mailto:enfance.jeunesse@saintquayportrieux.fr)

ÉDUCATION & ANIMATION

Les élèves "planchent" dur

"Ah, si le phare pouvait parler !" : voici le thème retenu par l'équipe du festival *Bulles d'Armor* pour son concours scolaire 2022. Un clin d'œil appuyé à l'affiche réalisée par le dessinateur quincéen Jean-Claude Fournier (lire page suivante). À Saint-Quay-Portrieux comme chez les voisins de Plourhan ou de Lantic, c'est au total 12 écoles de la région qui participent à l'amicale compétition. Pendant plusieurs semaines, environ 500 élèves de CM1/CM2 vont ainsi se creuser les méninges et affûter leurs crayons avant de présenter leur planche lors du rendez-vous des 14 et 15 mai au Centre de Congrès. Le jury du festival y désignera la classe gagnante. Pour tenter de décrocher le graal, les jeunes ont eu la chance de bénéficier des conseils avisés de cinq auteurs : Christophe Lazé, Éric Le Berre, Erwan Le Saëc, Michel Pichon et Guy Michel. Ce dernier, notamment dessinateur de la série des *Surcouf*, est intervenu dans les deux écoles élémentaires quincéennes. ▲



L'auteur malouin Guy Michel à l'école Notre-Dame de la Ronce, qui a remporté le concours lors de la 1<sup>re</sup> édition.

Bien dans sa bulle

Natif du Portrieux, Jean-Claude Fournier croque depuis plus de 50 ans des bandes dessinées entrées au panthéon du 9<sup>e</sup> art. Invité d'honneur du festival quincéen *Bulles d'Armor* et cofondateur de *Quai des Bulles* de Saint-Malo, l'infatigable dessinateur de 78 ans continue de créer dans son atelier, avec toujours plus de plaisir.



Quelle est votre source d'inspiration ?

Tout m'inspire ! Je suis sans arrêt en éveil, je travaille en écoutant la radio, j'emmagasine des images lors de mes balades et de mes voyages... Ce sont aussi les rencontres avec les gens et les scénaristes avec qui je collabore qui me donnent de la matière. En ce moment, la meilleure source d'inspiration, c'est moi ! Je dessine mes mémoires et je m'amuse comme un fou !

Quel est votre processus de création ?

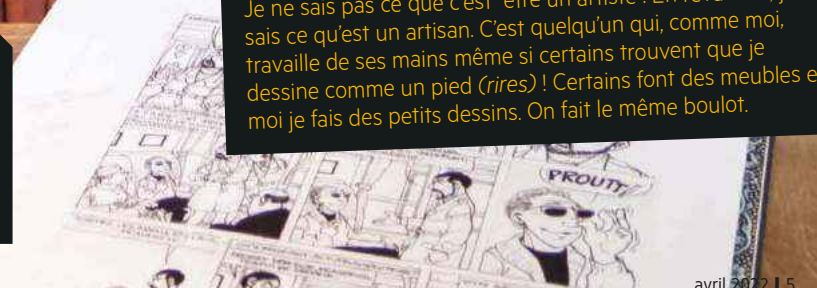
Cela dépend si je dessine uniquement ou si j'écris l'histoire aussi. Dans ce cas, je rédige un synopsis, puis un scénario que je découpe ensuite en séquences. Puis, je crée trois scénarimages (storyboard) qui sont de plus en plus détaillés. Le dernier est d'ailleurs ma planche définitive que je réalise au crayon. C'est une technique un peu similaire au processus cinématographique. Franquin m'avait d'ailleurs appris à travailler comme si j'avais une caméra en main.

Vous considérez-vous plus comme un artiste ou comme un artisan ?

Je ne sais pas ce que c'est "être un artiste". En revanche, je sais ce qu'est un artisan. C'est quelqu'un qui, comme moi, travaille de ses mains même si certains trouvent que je dessine comme un pied (rires) ! Certains font des meubles et moi je fais des petits dessins. On fait le même boulot.



Bulles d'Armor, les 14 et 15 mai au Centre de Congrès (10h-19h). Entrée libre. [www.festival-bd-st-quay-portrieux.com](http://www.festival-bd-st-quay-portrieux.com)  
À lire : Plus Près de Toi, avec Kris (éd° Dupuis), dont la seconde partie est lauréate du prix Penn ar BD de la BD bretonne 2022.





## VIE QUOTIDIENNE

**Chenille : attention danger !**

Très présente dans les régions méridionales, la chenille processionnaire du pin devient de plus en plus encombrante au cœur des pinèdes bretonnes. Saint-Quay-Portrieux n'échappe pas à la règle. Quelques conseils pour s'en protéger.

Elles se déplacent en file indienne d'où leur nom de chenilles processionnaires. Leur cortège est amusant mais cet insecte nuisible l'est beaucoup moins. Leur colonie affaiblit les arbres sur lesquels elles élisent domicile. Elles sont aussi urticantes et provoquent des démangeaisons, voire une irritation accompagnée de boutons chez les personnes (attention aux enfants curieux...) et les animaux (très souvent chez les chiens qui les reniflent de trop près). En général, il faut être particulièrement attentif d'avril à juillet, à l'époque où les chenilles sont les plus urticantes. Alors, première règle à respecter : ne jamais les toucher.

**NICHOIRS ET PIÈGES DANS LE JARDIN**

Ensuite, comme le rappelle Patrick Bellebon, responsable du centre technique municipal : "Il faut déjà avoir conscience qu'il n'existe pas de moyen définitif de s'en débarrasser. Le même arbre peut être touché d'une année sur l'autre. Un papillon mâle de cette espèce se déplace dans un rayon de 5 km environ. Leur territoire potentiel de nuisance est donc très vaste". Cependant plusieurs techniques simples à mettre en œuvre existent.

Chaque propriétaire d'un jardin peut par exemple disposer des **nichoirs à mésange** (trou d'envol de 28 ou 32 mm), meilleure prédatrice des chenilles. En attirant les papillons



Comme chaque année, les services techniques de la ville ont posé des écopièges notamment à proximité du Moulin Saint-Michel.

mâles, les **pièges à phéromones** vendus en jardinerie sont aussi intéressants. Ils sont à mettre en place dès le mois de mai jusqu'en octobre. Pour les **écopièges** (collerette cerclée autour du tronc avec un sac rempli de terre), la pose est recommandée en décembre quand les chenilles cherchent à rejoindre le sol pour s'enterrer et se transformer en chrysalides. "Pour l'échenillage mécanique, c'est-à-dire couper le cocon, nous conseillons vraiment de faire appel aux professionnels locaux de la désinsectisation, insiste Patrick Bellebon. L'opération demande un savoir-faire et peut se révéler dangereuse".

**Bon à savoir**

Malgré le risque sanitaire, la lutte contre cette espèce n'est pas prise en charge par l'État. À ce jour, il n'existe pas non plus de "Plan de lutte départemental" comme a pu l'élaborer la FGDN (Fédération des groupements de Bretagne de défense contre les organismes nuisibles) contre le frelon asiatique. Les interventions restent à la charge des particuliers pour leurs terrains privés, et des collectivités sur le domaine public. L'arrêté municipal permanent 22/PSH 75 rappelle notamment les responsabilités de chacun.

**Réseaux du stade**

Les services techniques ont récemment remplacé la conduite d'eau destinée à l'arrosage de la pelouse du stade Eugène Lallinec. L'ancien tuyau rigide présentait des fuites au niveau des raccords. Il a été remplacé par un tube flexible en polyéthylène haute densité (PEHD). Des travaux de drainage du terrain annexe sont aussi programmés dans les prochaines semaines.

**Circulation apaisée, concertation engagée**

Dans le cadre du schéma directeur cyclable intercommunal, la ville mène depuis plus d'un an une réflexion pour favoriser les mobilités douces. Plusieurs aménagements sont prévus (lire le précédent magazine). Après une première concertation menée avec les associations référentes, la **ville souhaite recueillir l'avis des Quinocéens**. Sophie Lathuillière (adjointe chargée de l'environnement) et Éric Boyer (conseiller délégué à la transition écologique) tiendront des permanences en mairie les **sam. 14 mai** (10h-12h) et **mar. 17 mai** (17h-19h) pour présenter les projets et être à l'écoute des suggestions.



## ASSAINISSEMENT

**Améliorer le traitement de l'eau**

Sans parler de l'inauguration prochaine de la nouvelle station d'épuration (lire la précédente édition du magazine), Saint-Brieuc Armor Agglomération a engagé des travaux importants de rénovation sur les réseaux communaux d'assainissement et d'eau potable.

Au premier trimestre, le secteur boulevard du Littoral/impasse de la Source a été complètement réhabilité. Le poste de refoulement implanté au point bas de l'impasse a été changé. Alors qu'un second poste de refoulement et un bassin tampon de sécurité ont été implantés sous le boulevard. Coût total de l'opération : 487 000 € TTC. Dans la foulée a débuté l'opération de réfection des réseaux rue Poincaré (photo). Selon le planning initial, la rue sera rendue à la circulation fin avril. Le chantier basculera ensuite sur la rue Chateaubriand voisine jusqu'à début juin. L'investissement global est ici d'environ 410 000 € TTC.



## ESPACES VERTS

**Laisser la nature s'épanouir**

Pour favoriser la biodiversité, l'équipe des Espaces Verts a intégré la "fauche tardive" dans ses méthodes d'entretien des sols.

Du côté des Prés Mario, au parc de la Duchesse Anne ou encore sur le terre-plein en bordure de la D786 au niveau du magasin Netto (photo), le promeneur attentif peut observer quelques parcelles où la végétation commence à "s'exprimer" un peu plus librement. À Saint-Quay-Portrieux, cette technique s'intègre à une démarche environnementale plus globale ("zéro pesticide" depuis 15 ans, broyage des déchets verts pour le paillage des massifs...). Et non, le fauchage tardif ne relève pas d'un entretien délaissé mais bien d'une pratique raisonnée qui répond aux objectifs du développement durable.

"Cette gestion différenciée des espaces naturels est de plus en plus appliquée par les collectivités et aussi par les entreprises, explique Sébastien Le Bail, responsable des Espaces Verts depuis le début de l'année. Au lieu de systématiquement tout raser avec la tondeuse ou la débroussailluse, nous conservons quelques îlots favorables à la vie de la flore et de la faune". Un couvert végétal préservé de la fin mars jusqu'à l'été permet en effet à de nombreuses plantes et insectes d'accomplir leur cycle biologique, de favoriser la pollinisation et donc de préserver tout un écosystème souvent maltraité. À titre d'exemple, les



C'est au niveau du renforcement surmonté des barrières Delpierre que le chantier débutera.

## ESPACES NATURELS

**GR 34 : début des travaux**

Les travaux du sentier du littoral et des falaises débuteront au mois de mai par la portion voisine du sémafor. Le tracé du chemin sera remonté sur les parcelles privées juste au-dessus. Cette première section sera livrée avant l'été.

À l'automne suivra le confortement du secteur face à l'île de la Comtesse (protection de la falaise contre l'érosion et préservation de l'escalier). La dernière tranche de travaux sur le secteur "plage de la Comtesse / Ker-Moor" est programmée pour l'an prochain. (Lire le programme complet des travaux dans le magazine n°85).



conclusions d'une étude menée l'an dernier par la ville de Poitiers sont sans appel : 63 espèces d'insectes différentes ont été recensées sur les parcelles en fauche tardive contre 11 sur les espaces tondus.





Lors de la réunion publique organisée au Centre de Congrès.

FINANCES

## Bien comprendre le budget de la ville

Le 28 février, le Conseil municipal votait le budget de la commune. Afin de mieux comprendre les orientations financières de la ville, une réunion publique était proposée aux Quinocéens le 16 mars dernier. En guise de synthèse, attardons-nous sur quelques données importantes.

### UN RÉSULTAT 2021 EXCÉDENTAIRE

Le Compte Administratif ("CA") retrace la situation exacte des finances de la collectivité à la fin de l'exercice précédent (recettes véritablement perçues et dépenses réellement effectuées). **Pour 2021, le résultat global de clôture est excédentaire de 733 334 €** (budgets de fonctionnement et d'investissement confondus). Cet excédent constitue une réserve financière stratégique qui permet notamment de limiter le recours à l'emprunt (*lire plus loin*).

### L'INCIDENCE DE LA PANDÉMIE

Comme dans de nombreux secteurs, la crise sanitaire a impacté les finances de la ville. Côté "moins" : baisse des revenus provenant du Casino (fermé 4,5 mois sur 2 ans), exonérations accordées aux professionnels locaux (droits de place au marché, terrasses...), pertes de recettes (annulation de réservations au Centre de Congrès par exemple) et charges supplémentaires (renforcement des protocoles avec achat de gel, masques...). Côté "plus" : compensation financière de l'État, baisse des subventions liées aux animations annulées et réduction des frais de personnels (emplois saisonniers). Au total, **le poids financier supplémentaire supporté par la ville est d'environ 250 000 € sur deux ans** (2020 et 2021).

### RECETTES DES JEUX : PRUDENCE

Avant l'épisode de la crise sanitaire, le montant de la taxe sur le produit des jeux provenant du Casino était d'environ 1,2 M€, soit habituellement 20 % des recettes communales de fonctionnement. **Dans un contexte incertain, le budget 2022 table par prudence sur un montant moindre (1 M€).**

### IMPÔTS LOCAUX

La fiscalité des ménages représente plus de 40 % des recettes de fonctionnement (*voir schéma ci-contre*). Alors que la taxe d'habitation sur la résidence principale doit totalement disparaître l'an prochain, les villes ne disposent plus cette année que d'un seul levier fiscal d'action : **la part communale sur la taxe foncière**, acquittée par les propriétaires. Pour faire face à l'augmentation des charges liées à son statut de station littorale classée et les dépenses consenties pour garantir une offre médicale locale, la ville de Saint-Quay-Portrieux a décidé d'**augmenter son taux de 3 %** (de 35,52 % à 36,58 % sur le bâti, et de 51,24 % à 52,77 % sur le non bâti).

*N.B. : cette mesure locale est à distinguer de la décision prise par l'État, en lien avec l'inflation, de revaloriser de 3,4 % les bases locatives servant au calcul de la taxe foncière.*

### COMMENT SONT FINANCÉS LES PROJETS ?

Pour financer ses investissements, la ville s'appuie sur un **autofinancement stable et satisfaisant** (cette différence entre les recettes et les dépenses du budget de fonctionnement dégage 1,6 M€). La **vente récente du presbytère**, jusqu'alors propriété de la ville, permet aussi d'alimenter cette année les recettes à hauteur de 660 000 € (somme inscrite au chapitre "produit de cession"). Et malgré la part peu élevée des subventions perçues (4 %), **aucun emprunt supplémentaire** n'est contracté cette année.

### LES PRIORITÉS D'ACTIONS

Les arbitrages budgétaires ont été faits en fonction de **trois axes : entretien et amélioration du cadre de vie, services à la population et solidarité entre les générations**. Le sentier du Littoral, le Centre de santé municipal, le groupe scolaire public, le programme de réfection de voirie... figurent ainsi au menu des principaux chantiers (*voir montants page suivante*). De plus, deux dossiers font l'objet d'un plan pluriannuel d'investissement : la redynamisation du parc de la Duchesse Anne (450 000 € sur 3 ans, dont 150 000 € cette année) et le schéma de circulation apaisée (300 000 € sur 3 ans, dont 90 000 € inscrits au budget 2022).

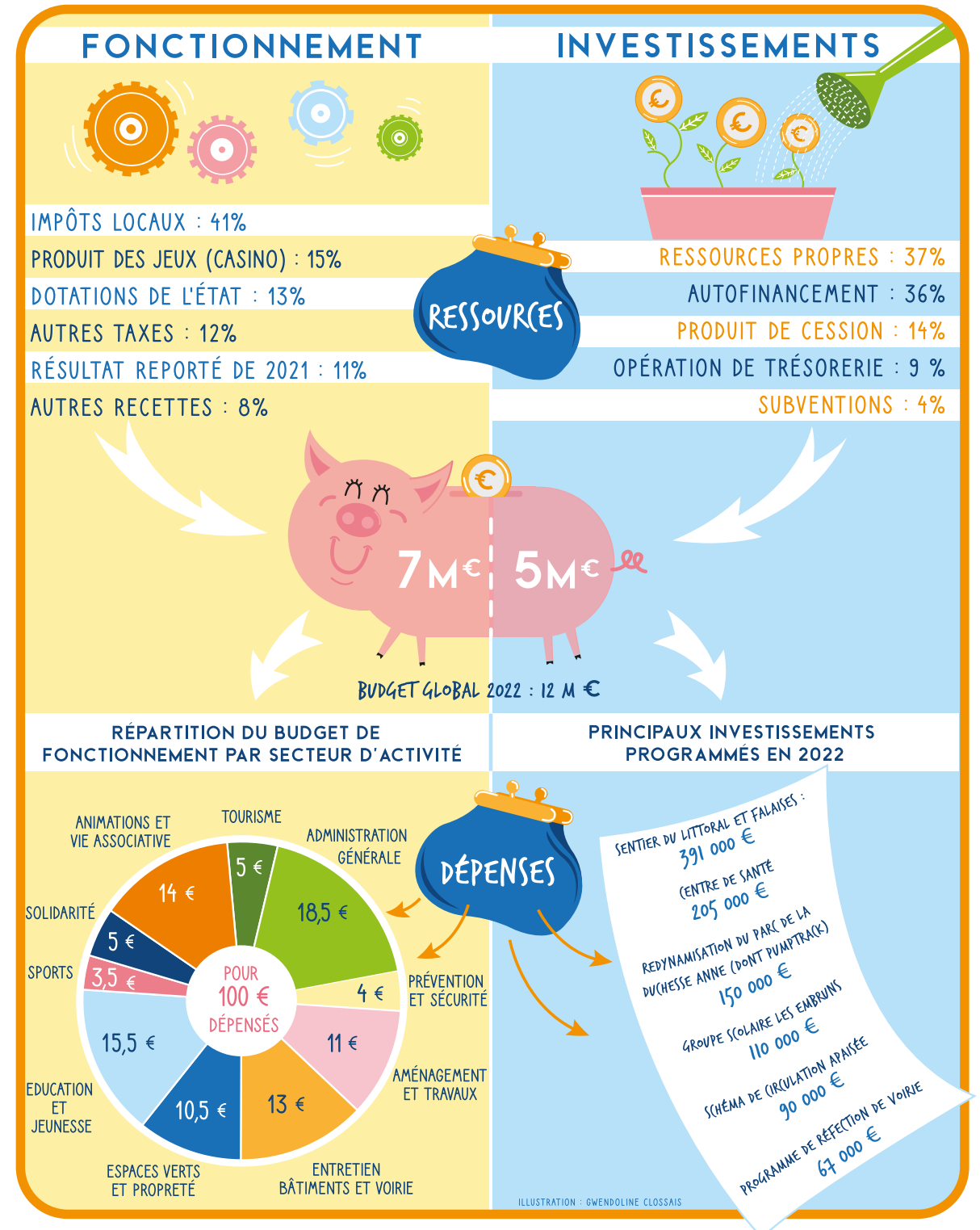
### BUDGETS ANNEXES

En dehors du budget principal de la ville, il existe deux budgets annexes supplémentaires : celui du **Centre de santé municipal** (qui s'équilibre à 612 000 €, avec une subvention de la ville de 110 000 €) et celui du **cinéma Arletty** (236 000 €. Subvention de la ville : 93 000 €). ▲

Le **budget primitif** ("BP") est composé des **prévisions** de recettes et de dépenses pour l'année civile en cours.

Il est obligatoirement voté à l'équilibre entre recettes et dépenses. On distingue les sections de **fonctionnement** (charges courantes nécessaires aux missions des services et à l'entretien de la ville) et d'**investissement** (travaux, acquisitions...).

*Schéma élaboré sur la base des données chiffrées arrondies du budget principal de la commune.*





## Force de la nature

Au fil d'un parcours professionnel atypique (5 ans en tant que pompier de Paris, 7 ans de navigation comme skipper et 23 ans de pilotage dans l'aviation d'affaire en Afrique), **Olivier Helliet** n'a cessé d'élargir son horizon. Ses multiples voyages ont fait naître en lui l'envie de partager ses découvertes et ses émotions, par la vidéo d'abord puis plus récemment à travers la photo.

*"J'ai une prédilection pour les portraits et les paysages. Avec les points de vue que nous avons ici, le terrain de jeu est sympa..."* Le Plourhannais aime ainsi se balader sur la côte quinoocéenne en quête de belles lumières, comme ici plage du Châtelet prise sous son côté "sauvage".

De la passion à la profession, il n'y qu'un pas qu'Olivier s'apprête à franchir. *"Mon projet mûri petit à petit. J'aimerais combiner tous mes savoir-faire et embarquer les gens avec moi pour des safaris photos ou des séances aériennes"*. ▲

[www.olivierhellietphotography.com](http://www.olivierhellietphotography.com)

Facebook "olivier.helliet"

Instagram "olivier helliet" + "Let's go Guinée"

Olivier propose des tirages d'art de ses photos et des prestations vidéo à la demande.

Olivier Helliet  
Photographie



COCCIMARKET

## Le dessus du panier

Clélia Lorre et Jennifer Quéro ont repris le Coccimarket depuis près d'un an, avec passion et conviction(s).



Les deux trentenaires exerçaient déjà dans le commerce mais elles voulaient leur affaire, "être nos propres patronnes" comme le dit Clélia. Le premier confinement agit comme un catalyseur. Elles arrêtaient leur choix sur la supérette de la rue Jeanne d'Arc. "Bel emplacement et belle surface de vente : un vrai potentiel" résume Jennifer. Après quelques travaux, et épaulées par Nicolas à la caisse, elles

ouvrent avant l'été. Avec le recul, elles en sourient : "On peut dire que se lancer en pleine saison à Saint-Quay-Portrieux, c'est sportif ! Mais on a tenu la marée et les clients nous ont réservé un très bon accueil. On a vite pris nos marques".

Au-delà de l'offre habituelle d'une épicerie de proximité, elles s'attachent à développer leur gamme de produits bios et locaux. Fromages de la Ferme des Hirondelles (Trémargat), rillettes de poisson frais de Ker Lagadeuc (Saint-Donan), viande de volaille de la Ferme de Marie-Jeanne (Andel), nougats Le Bonheur des Ogres (Quistinic)... Pas moins de 50 producteurs sont aujourd'hui référencés (!). "C'est du circuit court. Nous les avons tous quasiment rencontrés. Une relation de confiance s'est instaurée". Clélia insiste : "Personnellement, j'adore cuisiner et faire les marchés. Il fallait que cet amour

des bons produits se retrouve sur nos étals. Pour travailler en accord avec nos valeurs, comment faire autrement ?".

À l'écoute des besoins des clients, elles ont aussi étoffé leur magasin de nouveaux rayons : petit bricolage, mercerie, ustensiles de cuisine, jeux de plage... "Et nous avons maintenu le service de livraison à domicile, particulièrement pour les aînés. Un commerce comme le nôtre a aussi un rôle à jouer dans le maintien du lien social. Et cela donne encore plus de sens à notre quotidien".

**INFOS PRATIQUES**

4 rue Jeanne d'Arc. Lun. : 14h30-19h.  
Du mar. au sam. : 8h30-13h et 14h30-19h.  
Dim. : 8h30-12h30.  
En saison : 8h-19h30 sans interruption, 7j/7.  
"CoccimarketSaintQuayPortrieux"  
www.coccimarket-saint-quay-portrieux.fr

LIBRATOI

## S'épanouir par l'art

Envie d'explorer votre créativité ? De franchir une étape importante de votre vie ? Émeline Jan, nouvellement installée au Portrieux, vous accompagne avec ses ateliers et ses coachings artistiques.

Après une carrière dans le marketing et la communication, j'ai ressenti le besoin de me reconverter. J'ai découvert l'art-thérapie par hasard : une vraie révolution. Je me suis alors professionnaliser à l'école Plénitude de Rennes, spécialisée dans la discipline. Un changement de vie complet qui a donné une autre dimension à ma démarche artistique\*. La jeune femme est souriante et épanouie dans son grand espace cocooning habillé de pinces, toiles et autres accessoires. "J'ai commencé par exercer à domicile pendant deux ans avant d'installer mon atelier ici, au début de l'année".



s'exprimer pleinement. Autant d'idées pour libérer votre créativité!

**INFOS PRATIQUES**

1 rue de la Victoire / 06 50 80 19 56 / hello@atelier-libratoi.com  
www.atelier-libratoi.com / "atelierlibratoi"  
Lun., mar, jeu. et ven. : 9h-12h et 14h-17h. Sam. : 9h-12h  
\*Émeline expose et vend également ses œuvres (visite sur rendez-vous).

La Binicaise y propose plusieurs types d'activités en individuel ou en groupe. "L'art-thérapie repose sur une démarche personnalisée, destinée en priorité aux personnes qui veulent reprendre confiance en elles ou qui vivent une période de transition. L'objectif est de transformer positivement leurs émotions". Quant aux séances collectives, Émeline s'appuie en partie sur les principes du "Journal créatif", une méthode canadienne qui mêle écriture, collage et dessin. "J'ai tenu à obtenir une certification dans le domaine. Cette technique permet d'apprendre à mieux se connaître". Au programme de Libratoï figurent aussi des séances thématiques autour de l'art abstrait et même des journées entières de retraite pour

KI-NO-SUSHI

## Poisson, breton, nippon

La rumeur bruisse depuis plusieurs mois : oui, il existe un "vrai" sushi bar dans les Côtes-d'Armor ! Et vous savez quoi ? C'est à Saint-Quay-Portrieux que ça se passe !

À commencement, il y a Luximer, la société de Stéphane Le Rouzès spécialisée dans la vente en ligne de produits de la mer et implantée au port d'Armor en 2019. Une poissonnerie est tout de suite ouverte au rez-de-chaussée du grand bâtiment en forme de navire. Puis vient Le Catamaran, le restaurant perché à l'étage avec vue imprenable sur la Comtesse. Tout un univers autour du poisson dans lequel l'art culinaire japonais trouve une place légitime avec l'ouverture de Ki-no-Sushi, baptisé ainsi "pour le clin d'œil à quinocéen et à kino, qui veut dire « l'esprit de » en japonais" explique Antoine Dugué, responsable de la partie restauration du groupe.

Niguiris (tranche de poisson sur du riz), sashimis (fines tranches de poisson ou de coquillages), gyozas (raviolis) et autres rolls sont cuisinés sur place à la minute avec des produits de première fraîcheur. Autant de parfaits petits condensés de saveurs préparés par un orfèvre en la matière : Alexis Gorczewski. "Pour garantir une vraie qualité, nous proposons une carte courte avec des marqueurs forts. Mon parcours professionnel et mes goûts personnels m'amènent par exemple à intégrer des clins d'œil à l'Amérique latine. En saison, nous travaillons aussi la Saint-Jacques de la Baie avec l'enoko et le shiitake, les champignons japonais. Notre cuisine respecte la tradition nipponne tout en s'inspirant d'autres terroirs". Ces recettes sont à savourer sur place et également en vente à emporter. Pour la saison, une nouvelle carte est en préparation avec notamment des notes d'agrumes... Mais surprise ! À découvrir à la mi-mai.

**INFOS PRATIQUES**

Terre-plein du port d'Armor.  
Sur place, du mar. au sam. à partir de 19h.  
Ou vente à emporter : <https://kinosushi.fr/>  
(commande jusqu'à 16h le jour même).  
"KinoSushiLeCatamaran"



Le geste pur pour peaufiner chaque pièce : Alexis ou l'art du sushi.

AUDITION CONSEIL

## À votre écoute

Pour un appareillage ou un simple contrôle d'audition, Julien Fadel-Gicquel reçoit ses patients dans son cabinet flambant neuf.



Même si le jeune audioprothésiste de 27 ans est pour la première fois seul aux commandes, il compte déjà une solide expérience. "J'ai obtenu mon diplôme d'État à Lyon avant de travailler un peu partout en France. Le métier m'attire depuis le collège. C'est une activité à double facette, humaine et technique. Cette complémentarité me correspond bien". L'envie de revenir auprès des siens le fait emménager à Saint-Quay-Portrieux l'an dernier. "Ce local près de l'église était disponible. J'ai eu envie de m'installer là où je passais tous mes étés, dans la maison familiale. Après plusieurs semaines de travaux, j'ai pu ouvrir à Noël sous l'enseigne Audition Conseil, un groupement d'indépendants".

Pour accompagner au mieux ses clients, Julien commence par un bilan d'audition gratuit. "Durant une heure, je réalise des tests que j'analyse avec le patient et on discute ensemble d'éventuels antécédents. Selon les résultats, je le redirige vers un ORL qui établira une prescription". Cette ordonnance en main, le jeune homme guide alors la personne dans le choix de son appareil, en fonction de la puissance, de l'esthétique ou encore de la praticité. "Pour obtenir de meilleurs résultats, il est important de prendre son temps. J'offre ainsi un mois d'essai sans engagement". Julien assure également le suivi et l'entretien des audioprothèses après l'achat, afin de garantir un fonctionnement optimal sur la durée. De quoi dormir tranquillement sur ses deux oreilles.

**INFOS PRATIQUES**

88 boulevard du Maréchal Foch.  
02 96 62 68 18 / [saintquayportrieux@auditionconseil.fr](mailto:saintquayportrieux@auditionconseil.fr)  
Sur rendez-vous. Du lun. au ven. : 9h-12h et 14h-18h.



IBLIS LE GUEN & ANTOINE BIRON

## La tête dans le guidon

Portée par tout un collectif, une belle *Fête du Vélo* est programmée pour le 17 septembre. Rencontre avec Iblis et Antoine, des Quinocéens à l'initiative du projet.

### D'OÙ VIENT L'IDÉE DE LA FÊTE DU VÉLO ?

**Iblis** : Le vélo est un élément essentiel de mon mode de vie. Partout, les initiatives se développent pour encourager la pratique. Dans une démarche éco citoyenne, je me suis dit qu'il serait intéressant de démocratiser davantage le sujet. Et puis j'ai fait la connaissance d'Antoine...

**Antoine** : ... et le courant est tout de suite passé ! Nous avons tous les deux cette envie de fédérer, de créer des dynamiques positives. Et quoi de mieux qu'un rendez-vous populaire pour sensibiliser les habitants aux déplacements doux ? Le projet de la *Fête du Vélo* était lancé.

### COMMENT FONCTIONNE VOTRE COLLECTIF ?

**Antoine** : Depuis début mars, nous organisons des réunions publiques où chacun vient avec ses envies et ses compétences. C'est ouvert à tout le monde ! Les idées naissent des échanges. Il y a une belle qualité de dialogue.

**Iblis** : Et pour se répartir efficacement le travail et se projeter très vite dans le concret, nous avons constitué des groupes thématiques. Nous nous appuyons aussi sur l'expertise de l'association briochine *Vélo Utile* qui est partie prenante de l'aventure depuis le début.



### UN AVANT-GOÛT DU PROGRAMME ?

**Antoine** : L'événement s'ouvrira par une grande "vélorution" (parade à vélo) qui convergera vers le parc de la Duchesse Anne. Là, le public pourra retrouver des ateliers, des démonstrations, des conférences... Bref, de quoi s'amuser tout en s'informant !

**Iblis** : Notre envie est d'impliquer toutes les générations, cyclistes réguliers ou non, en accordant tout de même une attention particulière aux enfants. Ces questions les intéressent et c'est d'abord par eux que les choses évolueront. ▲



### À NOTER

Prochaine réunion le mardi 26 avril, à 19h, salle des Îles Saint Ké (derrière le Centre de Congrès).  
Contact et demande d'infos : [journevelogoelo@gmail.com](mailto:journevelogoelo@gmail.com)

MARIE-LAURE FLEURY

## Voyage intérieur

Avec son premier ouvrage, Marie-Laure Fleury adresse à ses lecteurs une *Invitation au Voyage* : de la littérature de l'intime à la résonnance universelle.

26 décembre 2019. Repas de fête et bonnes résolutions. Sylvain, l'un des fils de Marie-Laure, l'interpelle : "Mais Maman, depuis le temps que tu écris,

*qu'est-ce qui t'empêche de publier Tu t'y consacres à fond en sortant une heure par jour !". À peine trois mois plus tard, c'est le premier confinement. Le déclic. "J'ai vécu cela comme une opportunité. Un havre de paix dont j'avais besoin pour ralentir, me recentrer et me consacrer pleinement à l'écriture".*

*Invitation au Voyage* retrace ainsi jour après jour, du 16 mars au 10 mai 2020, le cheminement de l'auteure au fil de cette période si particulière. Un journal de bord vécu comme une introspection salvatrice. "Ce livre est une sorte de manuel de vie où l'Amour - de soi, des autres, du monde - est le seul combat qui vaille. Une manière positive d'aller à l'encontre de la pensée dominante et ruminante qui nous fige, qui se moque de l'audace, qui refuse le changement. Je veux au contraire laisser la porte

*ouverte... au nouveau, à l'imprévu".* Celle qui est par ailleurs diplômée de hautes études en commerce et en droit, coach de vie et sophrologue n'a de cesse d'interroger notre conscience. Chaque journée du récit est ainsi ponctuée d'une question qui interpelle directement le lecteur : *De quoi ai-je envie ? Qu'est-ce qui m'empêche de vivre le projet qui me tient à cœur ?...* Les pages agissent alors comme un miroir et, sans forcément trouver de réponses, on se surprend à ouvrir le dialogue avec nous-même. Mais ça, c'est une autre histoire... ▲



### À NOTER

"Invitation au Voyage" est disponible à la Maison de la Presse (rencontre et dédicace programmée le ven. 22 avril de 10h à 12h30). Disponible également sur le site de l'éditeur [www.leseditionsdunet.com](http://www.leseditionsdunet.com) ou auprès de l'auteure : [marielaure.fleury@dbmail.com](mailto:marielaure.fleury@dbmail.com). 15€.



ÉCOLE LES EMBRUNS

## Enfants de la mer

La classe de CM1/ CM2 du groupe scolaire public des Embruns travaille à la mise en place d'une "Aire marine éducative" (AME). Découverte de ce dispositif qui mêle éducation et environnement.

### QUOI ?

Nées en 2012 aux îles Marquises en Polynésie française, les Aires marines éducatives permettent à des élèves et leur enseignant de gérer de manière participative une zone maritime littorale de petite taille. Cette démarche pédagogique et écocitoyenne s'adresse aux classes du CM1 jusqu'à la 3<sup>e</sup> et s'échelonne sur un cycle minimum de deux années consécutives. Pour information, il existe aussi des Aires terrestres éducatives (ATE).

### OÙ ?

En janvier dernier et après avoir effectué des repérages sur tout le littoral quinocéen, les élèves réunis en une assemblée baptisée "Conseil de la mer", ont choisi la plage de la Comtesse comme zone naturelle d'observation.

### COMMENT ?

Dans la pratique, la gestion d'une AME repose sur la complémentarité entre un "répertoire du vivant" réalisé sur le terrain (4 sorties ont été planifiées pour ce printemps) et le travail de synthèse effectué ensuite en classe. Les élèves sont stimulés par la découverte d'un environnement familier qu'ils pensent comprendre et que pourtant beaucoup méconnaissent.



Florian Bargat sait éveiller l'intérêt des élèves.

### POURQUOI ?

En prenant conscience de la diversité mais aussi de la fragilité de leur propre écosystème, les jeunes comprennent plus facilement l'importance de la préservation de la biodiversité. Mais ça va plus loin. Directrice de l'école élémentaire et enseignante des CM1/ CM2, Karine Rallon y voit aussi "une bonne façon de traduire concrètement les enseignements théoriques. En réalisant eux-mêmes une carte de la plage, la géographie prend par exemple plus du sens. Sans parler du climat, des marées, de la biologie... Avec l'AME, nous sommes au cœur des sciences appliquées".

### QUI ?

Karine Rallon est épaulée par un référent technique : Florian Bargat. L'animateur est bien connu à Saint-Quay-Portrieux pour proposer depuis plusieurs années des balades à la découverte de l'estran en partenariat avec l'Office de tourisme. Le fondateur de *Litt'Obs* est notamment reconnu pour l'étendue de ses connaissances et ses qualités de pédagogue. Le binôme d'encadrants bénéficie aussi de l'accompagnement de la Ligue de l'enseignement des Côtes-d'Armor et des parents d'élèves pour l'encadrement des sorties. ▲

## Bon à savoir

Parce qu'il n'y a pas que les enfants qui ont besoin d'apprendre... On vous conseille de télécharger l'application "Bernic & CLIC" qui recense 130 espèces végétales et animales du bord de mer breton. Un support génial pour les promenades en famille. Passer par <https://bernic.bzh/> (et non par les plateformes dédiées aux applications). Gratuit.

ARCHERS DU SUD GOËLO

## Montée en flèche

La Compagnie des Archers du Sud Goëlo continue à engranger les bons résultats et décroche en prime un label fédéral.

"Comme dans l'ensemble du monde sportif associatif, le contexte sanitaire a eu un impact sur les effectifs. Pour nous la baisse est de l'ordre de 30%, calcule le président Gérard Ozaneaux. Mais avec une quarantaine d'adhérents, dont quelques archers de haut niveau, la Compagnie se porte bien". Dans leur catégorie (senior 3), Catherine Deburck, Rémy Conan et Christian Ruello ont ainsi tous les trois décroché le titre départemental.

Catherine et Rémy sont même montés sur le podium des Championnats de Bretagne en février dernier (respectivement 2<sup>e</sup> et 3<sup>e</sup>). Toujours au chapitre des distinctions, la Fédération française de tir à l'arc vient d'octroyer au club le label "Ambition". "Une marque de reconnaissance" comme le souligne le président, basée sur plusieurs critères : l'encadrement, les résultats sportifs, l'accueil des jeunes et la qualité des équipements.

Au programme des prochaines semaines, les Archers du Sud Goëlo organisent un concours en extérieur le 11 juin et également plusieurs



Le président Gérard Ozaneaux (agenouillé, à droite) avec une partie des adhérents du club.

épreuves de tir Beursault de mai à juillet. Autant d'occasions de découvrir la discipline et les belles installations du pas de tir de Lallinec. ▲



### INFOS PRATIQUES

<https://archers-saint-quay.pagesperso-orange.fr>  
[www.fft.fr/](http://www.fft.fr/) (fédération)



RECETTE DE CUISINE

## Calamars à l'Amorithai et ses Penne

Lorsque la cuisine Thaï rencontre la gastronomie bretonne, cela donne un plat unique concocté par Aurélien Martinez, chef à *La Récré des Papilles*. À vos fourneaux !

Faites revenir les morceaux de calamars préalablement taillés dans une grosse cocotte avec de l'huile de sésame durant environ 5 à 7 minutes. Égouttez-les et réservez. Pendant ce temps, taillez tous les légumes.

Dans la même cocotte, faites revenir les oignons, l'ail et le gingembre et dans une poêle à part, les champignons shiitakes et le chou pak choï. Réservez également.

Ajoutez les calamars au mélange oignons/ail/gingembre. Puis ajoutez les épices. Faites revenir 2 à 3 minutes à feu moyen et déglacez au fumet de poisson. Laissez réduire environ 5 minutes puis ajoutez la pulpe de tomates. Mélangez bien tous les ingrédients et ajoutez le lait de coco et le trio d'algues déshydratées.

Réduisez à feu doux et laissez cuire à découvert durant 2h à 2h30, tout en remuant de temps en temps.

Puis faire cuire les penne.

Ajoutez les éléments de la garniture à votre convenance au moment de servir, sur la préparation bien chaude. Bon appétit ! ▲

La Récré des Papilles / 19 rue Clemenceau  
02 96 70 50 45

Facebook icon "LARECRE.SQP"



### Ingrédients (pour 10 personnes)

Env. 2 kg de lamelles de calamars, 3 choux pak choï, 2 oignons jaunes, env. 500 g de champignons shiitake, 2 cuil. à soupe d'ail râpé, 2 cuil. à soupe de gingembre râpé, 800 g de pulpe de tomates, 25 cl de fumet de poisson, 1 l de lait de coco, trio d'algues (dulce, nori, laitue de mer), mélange d'épices Thaï (badiane, galanga ou curcuma, citronnelle, piment doux, cannelle, combawa...) et 1 kg de penne.

### Pour la garniture de présentation :

Sauce Sriracha, oignons frits, oignons tiges (cébettes), graines de sésame (blanc et noir), coriandre, basilic Thaï, citron vert et mélange gomasio marin (algues, sésame et sarrasin).

## JEUNESSE

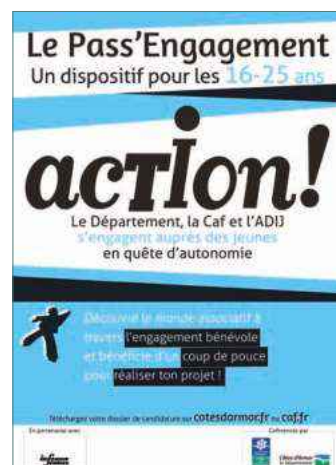
### Pass'Engagement dès 16 ans

Porté par le Département et la Caf des Côtes-d'Armor, le Pass'Engagement propose aux jeunes de s'investir bénévolement dans une association locale. Leur action doit rendre service aux personnes (solidarité, personnes âgées, aide aux devoirs...). En échange de cet engagement de deux heures minimum par semaine, un financement est accordé pour soutenir un projet personnel et/ou professionnel. La bourse peut aller jusqu'à 1 200 €. En 2021, 145 jeunes ont ainsi adhéré au dispositif. Un tiers d'entre eux l'ont par exemple utilisé pour payer leur permis B.

**Auparavant réservé aux jeunes de 18 à 25 ans, le Pass'Engagement devient cette année accessible à partir de 16 ans.**

**Date limite de dépôt des dossiers pour 2022 : le mercredi 1<sup>er</sup> juin. ▲**

Informations, dossier de candidature et contacts sur [cotesdarmor.fr/pass-engagement](http://cotesdarmor.fr/pass-engagement)



## HABITAT & ÉNERGIE

### MaPrimeRénov', qu'est-ce que c'est ?

Il s'agit d'une aide financière mise en place début 2020 pour remplacer le crédit d'impôt CITE. Les propriétaires de biens immobiliers (maison comme appartement) peuvent la demander pour la réalisation de travaux et/ou d'achats liés à la rénovation énergétique.

Le montant de la prime est défini en fonction du revenu fiscal de référence du foyer. Il varie aussi selon les matériaux et les équipements éligibles. L'aide est plafonnée à 20 000 €.

Depuis cette année, le logement concerné doit avoir été construit depuis au moins 15 ans, ou 2 ans seulement dans le cadre du remplacement d'une chaudière au fioul. Les travaux doivent être obligatoirement réalisés par des entreprises certifiées RGE (reconnues garanties pour l'environnement).

Enfin, les dépenses doivent concerner la résidence principale, occupée donc au minimum 8 mois par an. ▲

[www.maprimereenov.gouv.fr](http://www.maprimereenov.gouv.fr)

Renseignements aussi auprès de l'Espace Info Habitat de l'Agglomération : [infohabitat.sb.aa.fr](mailto:infohabitat.sb.aa.fr) / 02 96 77 30 70

## Bon à savoir

Dans un contexte où le marché international des matières premières est sous tension, les aides MaPrimeRénov' accordées pour l'installation d'un système de chauffage permettant de sortir du gaz ou du fioul, comme les pompes à chaleur (y compris hybrides) ou les chaudières biomasse (bois, pellets...), viennent d'être bonifiées de 1 000 €. Cette mesure a pris effet le 15 avril et doit durer jusqu'à la fin de l'année.



## SANTÉ

### Don du Sang : rester mobilisé

L'assemblée régionale des 120 associations du Don du Sang se tenait au Centre de Congrès fin mars. L'occasion de mettre à l'honneur tous les bénévoles bretons mais aussi d'appeler à la mobilisation citoyenne. "En début d'année, après deux ans de crise sanitaire, l'Établissement français du sang (EFS) a dû se résoudre à publier un bulletin d'urgence vitale. C'est une première dans l'histoire de l'organisme, explique Josette Carpentier, présidente de l'association quinoocéenne. Même si les réserves sont remontées depuis, c'est un vrai signal d'alerte. Parlons du don du sang autour de nous, expliquons, sensibilisons. C'est une question de santé publique". Chaque jour en France, 10 000 dons sont en effet nécessaires pour soigner les patients (600 en moyenne en Bretagne). Pour rappel, le don du sang est un acte anonyme et non lucratif. Il faut avoir entre 18 et 70 ans, peser plus de 50 kg et se sentir en bonne santé. ▲

Pour savoir où et quand donner, rendez-vous sur le site [dondesang.efs.sante.fr](http://dondesang.efs.sante.fr) ou sur l'appli "Don de sang".



Maryvonne Robert, présidente départementale des associations du Don du sang, le maire Thierry Simelière et Josette Carpentier (de g. à dr.).



## INFORMATION

### Guide tourisme

Le guide de l'Office de tourisme, millésime 2022-2023, est paru début avril. Comme chaque année, la publication compile toutes les informations pratiques et recense un maximum d'idées d'activités. Un outil pratique indispensable qui contribue aussi à promouvoir l'image de la ville. ▲

Le guide est disponible gratuitement aux accueils de l'Office et de la mairie, ainsi que sur [saintquayportrieux.com](http://saintquayportrieux.com), rubrique "Pratique", page "Nos brochures".



## La vitalité des associations quinocéennes

**N**ous avons la chance de disposer d'un tissu associatif dense qui participe avec vitalité et énergie à l'animation de la ville. Après une période de restriction où l'action et les réunions étaient difficiles, l'activité a repris et les projets sont nombreux. Ceci grâce au bénévolat qui représente une force vive pour Saint-Quay-Portrieux.

La commune poursuit son soutien en inscrivant à nouveau plus de 150 000 € de subventions pour les associations quinocéennes au budget primitif 2022.

Culture, sports, loisirs, patrimoine, nautisme, environnement, social et caritatif... Elles sont plus de 80, elles vous offrent un large éventail d'activités, elles participent à l'attractivité de la ville

et les nouvelles générations commencent à s'y intéresser.

Alors toutes celles et ceux qui sont intéressés et qui veulent agir pour le bien vivre ensemble, proposez votre idée ou rejoignez les associations quinocéennes, il y a encore beaucoup de projets à développer et la ville sera toujours à vos côtés.

Les associations sont indispensables à la vie locale et citoyenne, nous mesurons leur réussite, leurs efforts et leurs difficultés. Nous considérons également l'engagement des bénévoles, leur action à destination des enfants, des adultes et des aînés, pour apporter le bien-être, l'ouverture culturelle, le soutien aux plus démunis, une qualité de vie... et transmettre des valeurs d'écoute, de respect et de travail en équipe qui sont vécues au cœur de ces associations. ▲

**Marianne Danguis**, adjointe au Maire chargée de la vie associative et des sports.

**A**u conseil municipal de février nous avons voté contre le budget primitif 2022 de la commune. Parce que voter un budget c'est voter une politique : en recettes par les entrées de crédits prévues ou en dépenses à travers les projets ou les futurs investissements présentés.

Après avoir emprunté 6,3 millions d'€ en 8 ans, le maire se vante de ne pas emprunter cette année... C'est vrai, mais il inscrit au budget 622 K€ réalisés grâce à la vente d'un bien patrimonial.

Sur cette même période, le capital restant dû augmente de 57% et l'encours de la dette par habitant de 60%.

Et comment ferions-nous sans la manne annuelle d'1,2 millions d'€ de recettes des jeux qui a été compensée par l'État pour la période de fermeture ?... Il est temps peut-être de se pencher sur certaines dépenses de fonctionnement visiblement trop élevées.

Et que reste-t-il finalement ? Le quartier du port, certes, mais surtout un centre technique gigantesque qui a coûté plus de 3 millions d'€. Le reste des réalisations relève d'investissements courants pour une commune.

Alors qu'il faudrait prévoir un plan pluriannuel d'aménagement de la voirie, ce budget 2022 ne propose que 67 000 € dont 6 400 € pour la rue des Embruns et 50 000 € pour refaire l'impasse du Sémaphore où habite le maire... Étonnant pour une voie interdite aux véhicules, alors qu'il y a tant de rues très fréquentées laissées à l'abandon. ▲

**Les élus de l'opposition.**  
Contact : [oppositionSQP@gmail.com](mailto:oppositionSQP@gmail.com)



## Contacts utiles

### Mairie

Accueil physique du lundi au samedi (9h à 12h). Permanence téléphonique du lundi au jeudi (13h30-17h45), le vendredi (13h30-16h45) et le samedi (9h-12h). 52, bd Maréchal Foch. 02 96 70 80 80. [www.saintquayportrieux.fr](http://www.saintquayportrieux.fr)  
f [saintquayportrieuxville](https://www.facebook.com/saintquayportrieuxville)

### Police Municipale

Permanences les mardi, mercredi et jeudi, de 9h à 10h30. 02 96 70 80 81.

### Service Urbanisme / Cadastre

Permanence téléphonique le mardi après-midi de 14h à 17h (02 96 70 80 80); Permanence physique, sur rendez-vous, le jeudi matin de 9h à 12h. Demande de rendez-vous par courriel : [urbanisme@saintquayportrieux.fr](mailto:urbanisme@saintquayportrieux.fr)

### Collecte des ordures ménagères

Renseignements auprès de Saint-Brieuc Armor Agglomération : 02 96 77 30 99  
**Déchetterie** : Zone des Islandais, Étables-sur-Mer. Du lundi au samedi, de 9h à 12h et de 13h30 à 17h30 (arriver 15 mn avant). Fermeture le 1<sup>er</sup> mardi de chaque mois, les dimanches et jours fériés.

### Téléchargement du calendrier de collecte :

[www.saintbrieuc-armor-agglo.bzh](http://www.saintbrieuc-armor-agglo.bzh), rubrique "vivre et habiter", page "gérer et réduire nos déchets".

### Minibus "La Libellule"

Renseignements et réservations de trajets (achats alimentaires, rendez-vous médicaux...) : 06 75 93 38 99.



Les assistances sociales du Département : Anne-Catherine Kerien, Aurélie Bouget, et Nathalie Mélou (de g. à dr.)

### Permanences sociales du Département

Vous avez besoin d'une écoute, d'une information, d'une orientation, d'un accompagnement dans les démarches médico-sociales : **le lundi** à Saint-Quay-Portrieux, permanence des trois assistantes sociales de la Maison du Département de Saint-Brieuc dans les locaux du centre médico-psychologique (CMP), 35 bvd Maréchal Foch (*juste à côté de La Poste*).

**Sur rendez-vous uniquement** au 02 96 60 80 60 (Maison du Département de Saint-Brieuc / Standard ouvert du lun. au ven. de 8h30 à 12h30 et 13h30 à 17h30).

### Centre municipal de santé

Secrétariat ouvert du lundi au vendredi (8h30-18h30) et le samedi (9h-12h). Prise de rendez-vous pendant ses horaires d'ouverture au 02 96 70 80 80. 5 rue des Sentes.

### Office de tourisme

**Jusqu'à fin juin** : Du lundi au samedi, 9h-12h30 / 14h-18h30. Fermé le jeudi matin hors vacances scolaires. 17 bis rue Jeanne d'Arc. 02 96 70 40 64  
[tourisme@saintquayportrieux.com](mailto:tourisme@saintquayportrieux.com)  
[www.saintquayportrieux.com](http://www.saintquayportrieux.com)  
@bienvenue.saintquayportrieux  
@bienvenue\_saint\_quay\_portrieux

### Saint-Brieuc Armor Agglomération

**Pôle de proximité** au 22 rue Pasteur à Étables-sur-Mer. 02 96 77 20 00 / [accueil@sbaa.fr](mailto:accueil@sbaa.fr) / [saintbrieuc-armor-agglo.bzh](http://saintbrieuc-armor-agglo.bzh)  
CIAS : 02 96 58 57 04.

### Espaces France Services

Ordinateurs en libre-service, point conseil budget, défense du consommateur, permanences DGFIP (impôts) et juriste sur rendez-vous...  
Du lun. au ven. : 9h-12h et 13h30-17h30 (sauf le mardi après-midi). Au sein de la mairie principale, place Jean Heurtel, à Étables-sur-Mer. 02 96 70 64 18 / [maisonfranceservices@besurmer.fr](mailto:maisonfranceservices@besurmer.fr)



## État civil

Du 16 janvier au 5 avril 2022

### NAISSANCES

- Maëden MOGES, 3 bis rue du Maréchal Joffre
- Maëlyne CHABOCHE POIGNANT, 61 rue des Trois Frères Salaün
- Azélia CRECH'RIOU, 2 rue de la Voie Romaine

### MARIAGE

- Renaud LE BUHAN et Pascale LENOIR, 4 rue des Embruns

### DÉCÈS

- Éric DEISS (72 ans), 1 rue des Banches
- Gérard LARIVEN (71 ans), 12 rue des Écoles
- Bernard BOUDOT (71 ans), 13 rue des Mésanges
- Françoise COLIN (70 ans), 22 rue des Trois Frères Salaün
- Jocelyne AUGUSTINE née LEGRAND (56 ans), 2 rue du Clos du Roy
- Marcel MOIZAN (85 ans), 13 rue des Korrigans
- André GARLANDAT (95 ans), 10 boulevard Tristan Corbière
- Annette ALINDRET née CORLOUER (98 ans), place de Verdun
- Simone COUSINARD née CAIGNARD (95 ans), place de Verdun
- André KELLER (90 ans), 8 rue du Moulin Saint-Michel
- Albertine BODIN née LE CORNEC (87 ans), place de Verdun
- Pierre PATUREL (90 ans), 11 rue des Mésanges
- Yvette CAMUZART née NICOL (74 ans), 4 allée des Ermos
- Arlette POULIZAC née BIZIEN (84 ans), 12 rue Anatole Le Braz
- Danielle CLÉRAUX (83 ans), place de Verdun
- Pierre LE HENAFF (98 ans), place de Verdun
- Marie BERTHELOT née GUILLERM (87 ans), 11 rue Sainte Anne



DJ CLINT

## L'alchimiste

Derrière ses enceintes, Philippe Brilleaud alias "Clint" porte la bonne parole : celle d'une musique faite pour être ensemble.

**J**e devais avoir 4 ou 5 ans. J'ai le souvenir de mon père enchaînant les vinyles sur la platine. J'écoute. Je me mets à danser. On rigole. Et déjà, j'adore ça". On est au début des années 80, à l'heure de la naissance des radios libres. Papa Brilleaud officie sur des ondes locales et anime les nuits des discothèques de la région briochine. Avec un grand-père également patron de club à Paris, Philippe a cette culture de la fête dans les gènes. Pourtant son parcours n'est pas aussi linéaire que son ascendance familiale pourrait le laisser supposer.

Son existence s'organise d'abord autour du skateboard. Durant près de 15 ans, bien plus qu'un loisir, la glisse sur le bitume devient sa philosophie de vie. Puis survient la sale chute avec fracture du col du fémur à la clé. "Six mois d'immobilisation... Pas le choix, j'ai passé le plus clair de mon temps allongé dans un lit". À l'époque, Philippe se destine à une carrière au sein des sapeurs-pompiers de la Sécurité Civile. Après l'accident, on lui fait comprendre qu'il pouvait tirer un trait sur la profession. "C'est probablement à ce moment-là que la musique est devenue une option, un avenir possible".

### LA FAMILLE VOODOO AMBASSADORS

"Lors de ma convalescence, je me suis mis à explorer plein d'univers musicaux, sans aucun préjugé. C'est devenu mon truc : rester constamment en éveil, fouiner en quête de raretés et chercher à me surprendre moi-même. En 2009, j'animais ma première soirée". Trois ans plus tard, celui que l'on surnomme désormais "Clint" est programmé dans le cadre du off du festival d'Art Rock. Il y rencontre les Voodoo Ambassadors, collectif de DJ issu de la station Radio Activ'. "Un vrai coup de foudre, amical et musical".

Au fil des années l'équipe se structure et organise de nombreux événements. "À Saint-Brieuc comme à Saint-Quay-Portrieux, nous avons tissé un réseau de lieux de concerts où règne une confiance réciproque. Parmi eux, j'ai une relation



particulière avec *Les Cochons Flingueurs* que j'ai rencontré par l'intermédiaire de Gwendoline, ma compagne. Là-aussi, c'est une belle histoire". Cette année, Philippe est d'ailleurs chargé de la programmation estivale du café-restaurant quinocéen.

### MÉTISSAGE FERTILE

Composés aujourd'hui de Clint, Preacher (David Gérard) et NiPi (Matthieu Pini), les Voodoo développent les collaborations avec les talents de la scène locale (Julien Tiné, Lamar Shedd...) et nationale (Guts d'Alliance Ethnik, Crazy B de Birdy Nam Nam...). L'un de ces projets collectifs débouche sur la création de *sismo-groove.fm*, une webradio qui émet sur la toile depuis 2017. Philippe y partage régulièrement ses mixes et ses découvertes. "Pendant le confinement, cette plateforme a fait un peu office d'exutoire". L'été dernier, quand les contraintes sanitaires se relâchent, son planning se remplit de trente dates en deux mois. "Danser, chanter, partager : les gens en avaient besoin. Cette période n'a fait que renforcer ma passion pour ce métier. J'aime ce contact direct avec le public, être à l'écoute des réactions et travailler une ambiance sur la durée".

La recette d'une soirée réussie n'est pas pour autant une science exacte. "C'est un

subtil équilibre. Je ne prétends pas être un musicien mais plutôt un assembleur à la recherche du bon dosage. Je suis la somme de plusieurs influences : les titres disco-funk de mon père, les morceaux hip-hop ou rock de la culture skate, les musiques métissées et le groove des Voodoo... Avec, en guise de petite touche perso, quelques pépites sorties de nulle part comme des reprises turques de Michel Delpech. Je revendique à 100% cet éclectisme".

"Après une session, il arrive que des personnes viennent me dire que même si elles n'ont pas reconnu beaucoup de morceaux, elles ont passé un super moment. Sourire et ouverture d'esprit : c'est sans doute le plus cadeau que l'on puisse me faire". ▲

### Où écouter Clint ?

Fête de la Coquille, au bar La Marine (Jardins du Port) : le 30 avril (avec Yann Pich) et le 1<sup>er</sup> mai (avec NiPi) //  
Le 7 mai : 10 ans des Voodoo Ambassadors au Bistrot de la Poste (Saint-Brieuc) //  
Les 2, 3 et 4 juin : Art Bist'Rock (off d'Art Rock) //  
Et sur *sismo-groove.fm*.  
f "Clint Sismo Voodoo".