

Saint-Quay-Portrieux MAGAZINE

JANVIER 2022

NUMÉRO 87

ENCART À DÉTACHER:

QUESTIONNAIRE «ANALYSE DES BESOINS SOCIAUX»

RENCONTRE:

FRANÇOISE CALVEZ
MARIN PÊCHEUR
PLONGEUSE



GRAND FORMAT:

INITIATIVES DE L'ENVIRONNEMENT :
PROPOSEZ VOS IDÉES



3 ■ **Actualités**5 ■ **Talent**
"Chercheuse d'Art", Karine Georgel6 ■ **Aménagement & cadre de vie**
Centre Municipal de Santé
Plan de déplacements
Station nouvelle génération8 ■ **Grand format**
Les Initiatives de l'Environnement :
proposez vos idées !**Questionnaire**
Analyse des besoins sociaux10 ■ **Regard**
"Plus on connaît, mieux on protège"
par le Narco Club12 ■ **Économie & développement**
Atelier 32B / Sabrina Le Tertre, naturopathe
Gurvan Rolland (criée) / La Peppettina14 ■ **Quinocéens**
Lycée La Closerie / Les Bernaches
Statistiques de la population
Ciné St ké16 ■ **Au quotidien**
Le kig ha farz de la Crêperie du Port
Devenir surveillant de baignade
Listes électorales (jeunes de 18 ans)
Covoiturage Ouestgo
Point Conseil Budget18 ■ **Expression libre**19 ■ **Bloc-notes**20 ■ **Rencontre**
Françoise Calvez, marin pêcheur plongeurRetrouvez toute votre actualité
et vos informations pratiques sur
www.saintquayportrieux.frSaint-Quay-Portrieux **MAGAZINE** est édité par la Mairie **Directeur de la publication** Thierry Simelière **Comité de rédaction** Marie-Noëlle Brouaux-Mauduit, Nathalie Camus, Sophie Lathuillière, Nathalie Le Coq, Service Communication de la Ville de Saint-Quay-Portrieux, Aurélie Tiercin (alydoo@gmail.com). **Photographies** communication SOPx et Aurélie Tiercin. Et également: Fête de la Coquille Saint-Jacques (Milouz-TSF Creux), Jacques Vapillon (Multicoques), RawPixel (ABS), Repère de l'Ouest (port d'échouage), Label Rouge (logo), Pierre Cottin - Narco Club (Regard), Ville de Vézin (listes électorales), Pays Fouesnantais (formation FNMMMS), OuestGo (smartphone). **Illustrations couverture et pages "Grand Format"**: Gwendoline Clossais (www.gwendolineclossais.com) **Création, mise en page et iconographie** Denis Appollodorus **Impression** Imprimerie Guivarch - Plérin **Dépôt légal**: janvier 2022 **Tirage** 3700 ex. **Contacts** Hôtel de Ville de Saint-Quay-Portrieux 52, boulevard du maréchal Foch - CS 10001 - 22 410 Saint-Quay-Portrieux Tél.: 02 96 70 80 80 Email: mairie@saintquayportrieux.fr Email: mairie@saintquayportrieux.fr / www.saintquayportrieux.fr / Facebook: "saintquayportrieuxville"

ÉDITORIAL

Au-delà des statistiques

Qu'il s'agisse d'emploi, de finance publique ou de population, les statistiques publiques établies par l'Insee constituent des points de repère irremplaçables pour que le débat public se mène de manière objective.

Et ce qui est vrai à l'échelle du pays l'est tout autant à l'échelle de notre ville. Les statistiques sur les évolutions démographiques de Saint-Quay-Portrieux parlent d'elles-mêmes. Elles révèlent que notre ville a retrouvé son dynamisme. Il ressort que la population totale permanente a décliné jusqu'à 3 147 habitants en 2019, avant de repartir à la hausse pour atteindre 3 343 en 2022 (voir en page 15).

Ce qui se décrypte sans difficulté. Dans le prolongement des efforts engagés dès 2015, l'équipe municipale est parvenue à freiner des évolutions lourdes datant des années antérieures, qui conduisaient à une perte de population, et à inverser la tendance.

Et si la courbe a suivi cette évolution dynamique c'est que notre ville s'en est donné les moyens. Nous n'avons eu de cesse de développer les services publics avec la création du Centre de santé, une offre scolaire de qualité avec un entretien constant des bâtiments et l'acquisition de matériel informatique, la mise en service de la nouvelle station d'épuration qui permet de délivrer de nouveaux permis de construire, l'accueil de nouveaux commerçants et de professions libérales dans le domaine des services à la personne. Et surtout l'amélioration du cadre de vie.

Les chiffres attestent que la politique globale menée pour notre collectivité porte ses fruits. Mais ils doivent être consolidés par l'accueil de nouveaux habitants grâce à une politique ambitieuse de logements notamment par la vente de l'ancien site des services techniques.

Soyons très optimistes. Tous mes remerciements pour vos encouragements.

Belle année 2022!

Thierry Simelière, maire de Saint-Quay-Portrieux, vice-président de Saint-Brieuc Armor Agglomération chargé de la politique de la mer, des activités portuaires et de la plaisance, conseiller départemental du canton de Plouha.

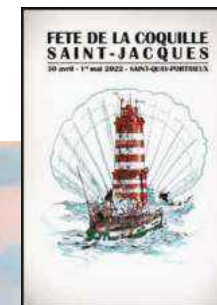
ANIMATIONS

Coquillages et grands voiliers...

L'année s'ouvre avec l'annonce de beaux événements qui feront l'actualité à Saint-Quay-Portrieux. C'est officiel: la prochaine Fête de la Coquille Saint-Jacques se tiendra les 30 avril et 1^{er} mai sur l'esplanade du port d'Armor. Dégustation, concerts, découverte de l'univers de la pêche: tout un week-end au grand air pour célébrer la reine de la Baie!

Autre bonne nouvelle, les trimarans de 50 pieds reviennent sur les pontons quinocéens. Au revoir au "Trophée des Multicoques" et bienvenue au "Pro Sailing Tour", une épreuve encore plus complète et spectaculaire. Pour en prendre plein les yeux, rendez-vous du 30 juin au 4 juillet. ▲

Fête de la Coquille: www.fetedelacoquillestjacques.com
Pro Sailing Tour: <https://prosailingtour.com/>



VIE QUOTIDIENNE

Votre avis est essentiel!

Pour permettre à la commune d'ajuster au mieux sa politique sociale, le Centre communal d'action sociale (CCAS) est chargé de déterminer les besoins réels de la population. Pour cela, il s'appuie notamment sur une enquête: l'Analyse des besoins sociaux (ABS).

Au centre de ce magazine, vous trouverez ainsi un questionnaire à détacher.

Il s'adresse à tous les Quinocéens, peu importe l'âge, la profession, le statut familial... Il est anonyme et il ne faut que quelques minutes pour le compléter. Votre avis compte: partagez-le! Merci.

Les questionnaires complétés sont à déposer en mairie pour le 15 mars au plus tard. ▲

PLAISANCE

Le port d'échouage de nouveau départemental



En 2020, le Département des Côtes-d'Armor décide de reprendre progressivement la gestion des 16 ports de plaisance costarmoricains à la fin de la période de délégation de gestion attribuée aux communes. Pour ce faire, la Société publique locale (SPL) "Eskale d'Armor" est créée.

À Saint-Quay-Portrieux, seul le port d'échouage est concerné. La commune en assurait l'exploitation depuis 50 ans dans le cadre d'un contrat de sous-concession de service public. Ce contrat est arrivé à échéance le 31 décembre dernier. Depuis le 1^{er} janvier, le Port-es-Leu retourne donc dans le giron départemental et intègre la SPL Eskale d'Armor (avec Binic-Étables-sur-Mer, Paimpol et Pontrieux).

Attractivité, mutualisation des atouts, développement de nouveaux moyens: l'objectif du Département est de redynamiser le secteur de la plaisance. En matière de gouvernance, "les communes seront intégrées via les comités stratégiques locaux alors que les usagers seront toujours consultés au sein des conseils portuaires" précise Thierry Simelière. "Notre intérêt commun se porte notamment sur les nouveaux usages de la plaisance et les nouveaux services attendus que nous devons développer". ▲

Le Syndicat Mixte du Port d'Armor (port en eau profonde) conserve son indépendance de gestion. Thierry Simelière a été réélu à sa présidence en septembre dernier, et André Coënt, vice-président du Département délégué aux infrastructures, en assume la vice-présidence.

HISTOIRE & MÉMOIRE
Pour ne pas oublier

Né en 1887, *Le Souvenir Français* est une association reconnue d'utilité publique, chargée de perpétuer la mémoire des femmes et des hommes "Morts pour la France" lors des différents conflits. "L'une de nos missions prioritaires est de veiller sur les sépultures de ces combattants, détaille Serge Barcellini, président de l'association et contrôleur général des armées. *Faute de descendants prêts à les entretenir, leurs tombes sont parfois en mauvais état. Pour préserver ce patrimoine témoin de notre histoire, nous avons besoin de l'appui des collectivités.*" C'est le sens de la convention qui vient d'être passée avec la ville.

"À nos yeux, Saint-Quay-Portrieux fait figure de « ville pilote ». Elle mène depuis des années une vraie politique au service du devoir de mémoire. Notre partenariat est donc

Signature de la convention le 29 décembre dernier. Catherine Guérin-Chérel, présidente du comité du Souvenir Français de Saint-Brieuc, le maire Thierry Simelière et Serge Barcellini (assis). Debout : Stéphane Girard et Fabien Bournier, vice-président et trésorier du comité briochin, encadrent Jean-François Villeneuve, conseiller délégué.



naturel". Une coopération qui se traduit aussi par l'édition de deux dépliants invitant à la découverte des lieux de mémoire quinoocéens et élaborés avec le concours du conseiller délégué aux cérémonies patriotiques Jean-François Villeneuve. Les documents à vocation pédagogique seront distribués aux élèves de la commune. Et pour inciter d'autres villes à adopter la même démarche, ils ont aussi été largement diffusés lors du dernier *Salon des Maires* à Paris. ▲

<https://le-souvenir-francais.fr/>



JEUNESSE & VIE CITOYENNE
Le Conseil Municipal des Jeunes au travail

En place depuis début octobre (*lire la dernière édition du magazine*), le Conseil Municipal des Jeunes (CMJ) a débuté ses séances de travail du vendredi soir. Trois réunions ont déjà pu se dérouler. Et les premières priorités se dessinent : environnement, sport/culture et création d'espaces pour les loisirs de toute la famille. Sur ce dernier volet, et pour rentrer dans le concret, les 12 jeunes élus seront très vite associés au projet d'aménagement du parc de la Duchesse Anne. ▲

ÉCONOMIE
Le Label Rouge pour la Saint-Jacques fraîche



La noix de coquille Saint-Jacques de la Baie de Saint-Brieuc ("Pecten Maximus") surgelée bénéficiait déjà du *Label Rouge* depuis 2015. En novembre dernier, la noix fraîche sans corail a obtenu la même certification, à la fois gage de qualité pour le consommateur et récompense pour toute une filière de production. Le cahier des charges impose notamment que les coquilles soient issues d'une pêche côtière, qu'elles soient débarquées vivantes et rapidement à terre avant d'y être décortiquées au sein d'établissements agréés. ▲

L'Organisation de Producteurs Cobrenord, basée à Saint-Quay-Portrieux, intensifie sa communication pour valoriser la coquille Saint-Jacques de la Baie (partenariat TV, relations presse...) et a mis en ligne le site coquille-saint-jacques.com : à visiter!

PERSONNEL COMMUNAL
Nouveaux visages

Ces dernières semaines, quatre nouveaux agents ont rejoint la commune. Ella Le Goff (29 ans) a été recrutée au poste de chargée des animations et de la vie associative en remplacement d'Olivier Pruneaud. Elle travaillait auparavant pour Guingamp-Paimpol Agglomération. Sébastien Le Bail (43 ans) a été nommé responsable des espaces verts suite au départ d'Hélène Duprat. Il arrive de Langueux où il était adjoint au responsable du même service. Fabrice Héлары (39 ans) intègre également les services techniques en tant qu'agent polyvalent aux espaces verts. En provenance de Paimpol, il occupe désormais le poste laissé libre par Dominique Bervet. Et à l'Office de tourisme, c'est Anaïs Carpentier (24 ans) qui devient chargée de communication à la place de Manon Savin. Anaïs a quitté sa région parisienne natale pour rejoindre la côte du Goëlo l'an dernier. Avant sa prise de fonction, elle occupait un poste similaire au sein de l'agence de développement touristique *Côtes d'Armor Destination*. ▲

De g. à dr. : Ella, Fabrice, Anaïs et Sébastien.



Chercheuse d'art

Peintre, illustratrice, graphiste : Karine Georgel explore toutes les techniques. En quête de l'élégance de la belle dame, de l'insouciance de la petite fille ou de la fragilité de l'agapanthe, ses créations sont comme des petits poèmes en couleurs.

Qu'est-ce qui vous inspire ?

L'harmonie. Entre l'homme et son environnement ; Entre l'image et le message ; Entre moi et mes compositions. C'est ce subtil équilibre qui me plonge dans un état propice à la création.

Et quel plaisir vous procure la création ?

D'abord le plaisir anticipé d'offrir du beau. Et puis même si je peux être inquiète avant d'esquisser les premiers traits, je guette ce moment où cela devient évident et où tout coule comme une rivière...

De quelle(s) création(s) êtes-vous la plus fière ?

Je repense aux fresques réalisées pour l'hôpital de Quimper ou la piscine Goëlys. Cela me donne envie de me remettre au grand format. Le personnage d'*Armorine* me tient aussi forcément à cœur. Cela fait 10 ans qu'elle m'accompagne et elle est intimement liée à Saint-Quay-Portrieux.

Et vous, quel lien avez-vous avec la ville ?

Ce sont les souvenirs d'enfance qui résonnent. Les vacances chez ma grand-mère, le détour par *Ker Suçons* après la plage, la pêche aux bigorneaux avec Papa... Et puis ce splendide littoral en toile de fond, à deux pas de mon atelier ! Depuis 25 ans, je vis et travaille ici. C'est une chance que je savoure chaque jour.

Créations visibles à la boutique *Le Kastell*, 22 rue Jeanne d'Arc (ouvert le week-end, de 10h30 à 12h30 et de 15h à 19h). "Le-Kastell". Cartes, calendriers ou affiches également disponibles dans de nombreuses maisons de la presse (à Saint-Quay-Portrieux et à Étables-sur-Mer notamment). Commandes spéciales : contacter directement Karine (06 07 64 75 67 ou karine.georgel@wanadoo.fr).

SANTÉ

Le Centre de santé est déjà à l'étroit

Inauguré en octobre 2018, le Centre municipal de santé (CMS) est aujourd'hui essentiel au quotidien des Quinocéens. Dans un contexte de désertification médicale, il est même devenu un modèle incontournable, en Bretagne et au-delà.



Aujourd'hui, le CMS accueille exactement 2 179 patients.

Le Centre de santé emploie actuellement quatre médecins (le 4^e est arrivé en juillet dernier) et deux secrétaires médicales, tous salariés par la commune. Cette équipe veille sur la santé de près de 2 200 patients de tous âges. Un chiffre en constante augmentation depuis trois ans.

Pour compléter la couverture sanitaire locale, et en cas d'urgence, des créneaux ont aussi été libérés pour des visites à domicile. Et un partenariat a été conclu avec l'association *Asalée* (Action de santé libérale en équipe) début 2020. Ponctuellement, une infirmière reçoit des patients atteints de

maladie chronique. Ce sera de nouveau le cas à partir de mars prochain.

ACCUEIL D'ÉTUDIANTS

Le CMS se révèle également attractif pour les étudiants en médecine. Une convention d'une durée de cinq ans vient d'être signée entre la ville, la faculté de médecine et le CHU de Rennes. Un partenariat qui permet d'accueillir des médecins-stagiaires durant un trimestre. La première étudiante a rejoint les effectifs le 6 décembre dernier.

Côté investissements, les médecins disposent depuis le début de l'année d'un échographe. Un outil qui leur permet de compléter leur diagnostic notamment en pathologie abdominale, pathologie musculaire et angiologie.

Pour absorber la liste d'attente et répondre à la demande croissante, le Centre de santé doit désormais passer un nouveau cap. Le recrutement d'un ou deux praticiens supplémentaires, la création d'une antenne dans la commune voisine de Plourhan et l'extension des locaux actuels sont désormais les axes privilégiés par les élus. La récente étude menée par *La fabrique des centres de santé*, association d'experts qui accompagne les collectivités dans toute la France, souligne d'ailleurs la pertinence du projet. ▲

DÉPLACEMENTS

Plan de déplacements : partager l'espace public

Un groupe de travail composé des élus, des services techniques et de la police municipale mène actuellement une réflexion globale sur le plan de déplacements quinocéen.

L'un des objectifs est de favoriser une **cohabitation apaisée** entre véhicules à moteur, cyclistes, piétons et usagers des nouvelles mobilités comme le covoiturage (*voir page 17*). La création d'un espace partagé entre les différentes mobilités, entre l'aire de jeux du casino et le carrefour rue de Dol/rue Jeanne d'Arc, est envisagée. Autre exemple, des places de parking seront créées pour éviter le stationnement sauvage sur les trottoirs et laisser le passage aux familles et personnes handicapées.

En lien avec la *Charte de l'Environnement* votée l'an passé, des mesures seront aussi prises pour faciliter les **mobilités douces**, comme la possibilité donnée aux cyclistes de remonter certaines rues en sens unique. Alors que de nouveaux équipements (racks à vélo et abris fermés) seront inscrits aux investissements.

Le projet implique enfin un renforcement de la **sécurité** pour tous. La généralisation de la limitation de la vitesse à 30 km/h dans la commune, l'aménagement de ralentisseurs

ou encore la réalisation de traversées piétonnes aux carrefours dangereux figurent au programme.

Les Quinocéens seront associés à la démarche. Le projet sera ajusté et complété en fonction de leur expérience et de leurs suggestions. ▲



Déjà présentes sur plusieurs axes de la commune (ici, rue Adjudant-Chef Cadot), les zones 30 seront étendues.

ASSAINISSEMENT

Station nouvelle génération

La nouvelle station d'épuration est en fonctionnement. La phase d'observation est en cours jusqu'à fin mars. Visite guidée d'un outil moderne, pensé pour répondre aux enjeux de développement du territoire.

La totalité des eaux usées de Saint-Quay-Portrieux, et une partie de celles de Tréveneuc et de Plourhan, convergent tout d'abord vers le bassin tampon implanté en bas de parcelle. Un ouvrage qui dispose de son propre système de traitement des odeurs (ventilation et filtre à charbon). La station est aussi alimentée par deux autres sources principales : les postes de relèvement du Carré de la Douane et de la place d'Armes.

Toutes ces eaux brutes sont ramenées vers le haut du terrain pour un prétraitement mécanique en trois étapes (dégrillage / dessablage / dégraissage). Les premiers déchets solides obtenus sortent alors du circuit. Ils sont stockés dans un local spécifiquement conçu pour limiter au maximum la propagation des nuisances (odeurs et bruits) et partent ensuite dans les filières de traitement spécifiques.

Les eaux clarifiées restantes subissent alors un traitement biologique assuré par l'ouvrage mixte. Cette structure composée de trois bassins concentriques à ciel ouvert est la vraie particularité de la station quinocéenne.



L'ouvrage mixte composé de trois bassins

Au centre, le bassin d'anaérobie (traitement du phosphore, issu principalement des produits ménagers comme la lessive); le second cercle est le bassin à marée (gestion de la

différence de hauteur d'eau entre basse et pleine mer, le "marnage"); et sur l'anneau extérieur, le bassin d'aération chargé en bactéries et alimenté en oxygène (décomposition des matières organiques).

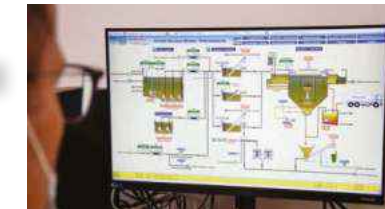
Quant à l'ouvrage voisin, c'est le clarificateur. Il permet une dernière décantation et sépare l'eau des boues restantes. Les boues se déposent au fond de ce bassin conique, où elles sont raclées par le pont tournant et évacuées vers le stockage des déchets. Elles seront à terme mêlées à des déchets verts pour produire du compost.



Le clarificateur

Les effluents suivent donc ce circuit : bassin d'anaérobie, bassin d'aération puis passage à l'extérieur dans le clarificateur, avant de revenir à l'ouvrage mixte dans le bassin à marée.

Autre innovation, l'eau épurée subit une dernière désinfection en passant par une cellule de traitement UV, avant d'être au final rejetée dans le milieu naturel via l'émissaire en mer.



Tous les équipements de la station sont surveillés en temps réel par informatique.

En matière de sécurité, la station est bien sûr sous surveillance informatique constante. Un petit laboratoire permet aussi de réaliser sur place les analyses ponctuelles de premier niveau. Pour éviter une trop grande présence d'eau de mer dans les eaux usées (lors des épisodes de grandes marées par exemple), une sonde a aussi été greffée sur la conduite arrivant du Carré de la Douane. L'appareil mesure en continu la salinité pour réguler le taux de chlorure et ne pas perturber la biologie.



À la place de l'ancienne station, la partie basse du terrain accueillera un parking pour les bus et des espaces végétalisés.

L'implantation de panneaux explicatifs ainsi que la réalisation d'une vidéo sont inscrites au programme des prochains mois. La volonté de l'agglomération et de la ville est de faire de cette nouvelle station d'épuration un outil pédagogique, à destination des scolaires et du grand public, pour mieux comprendre le cycle de l'eau et sensibiliser les habitants à la préservation de la ressource. ▲

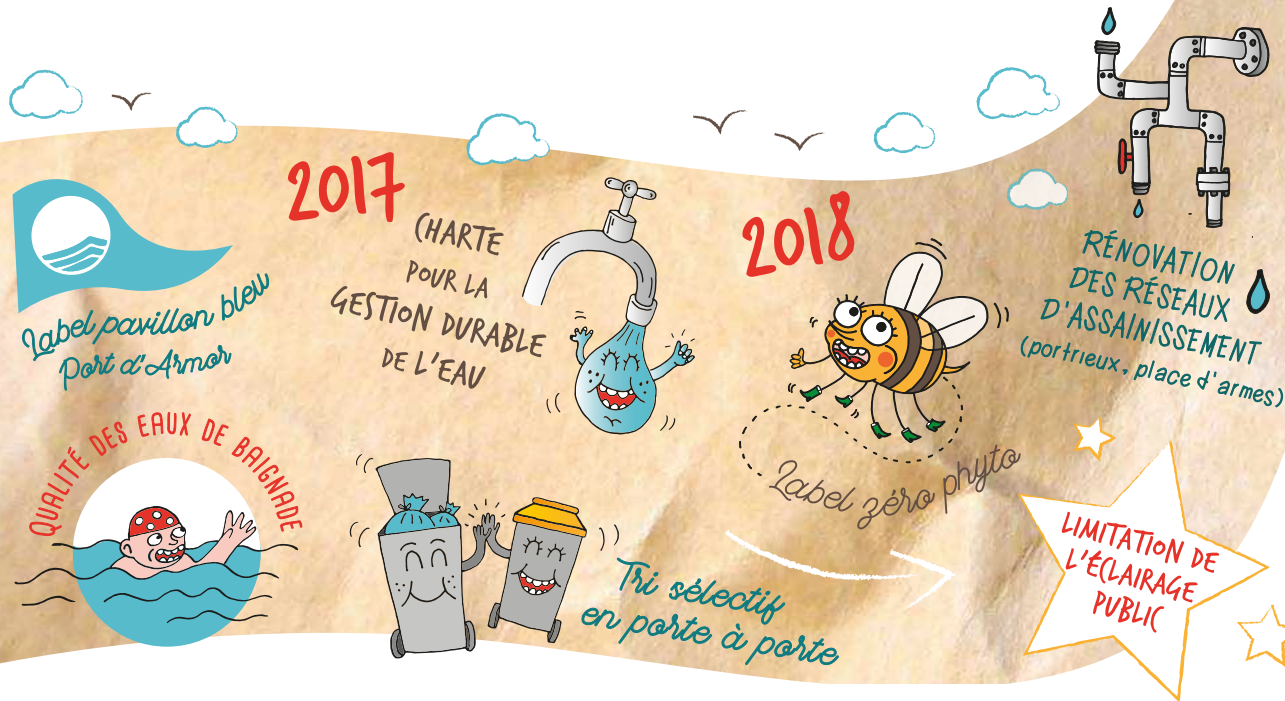
Un grand merci à Samuel Morin, du service eau et assainissement de Saint-Brieuc Armor Agglomération, pour toutes ses explications.

Bon à savoir

Plus d'habitants, plus d'entreprises... Le développement du territoire va logiquement de pair avec une augmentation des effluents à traiter. La station d'épuration permet d'absorber cette croissance (jusqu'à 14 500 équivalents habitants) tout en préservant le milieu naturel. Ce nouvel équipement est ainsi le point d'orgue de la démarche initiée par la ville pour préserver la **qualité de ses eaux de baignade**. Un enjeu fondamental en matière touristique, et donc économique.

ENVIRONNEMENT & CITOYENNETÉ

Les Initiatives de l'Environnement : proposez vos idées !



L'urgence climatique et environnementale n'est plus à démontrer. Face à ces enjeux, la mobilisation des États et des collectivités est nécessaire. Les citoyens doivent être associés et devenir eux aussi des acteurs du changement. C'est le sens des Initiatives de l'Environnement.

Explications avec Sophie Lathuillière, adjointe au maire chargée de l'environnement, et Éric Boyer, conseiller délégué à la transition écologique.

Comment a germé l'idée des Initiatives de l'Environnement ?

Depuis plusieurs années, la ville a amorcé une démarche environnementale globale. Plusieurs actions ont été menées. En 2017 la commune a signé la *Charte pour la gestion durable de l'eau*, en 2018 Saint-Quay-Portrieux a obtenu le label *Zéro phyto durable* et en 2020 le Conseil municipal a adopté la *Charte de l'environnement* (lire le magazine n°84).

Les *Initiatives de l'Environnement* sont la continuité de cette démarche. Pour franchir une étape supplémentaire, nous voulons faire émerger les idées des habitants en impliquant toutes les générations.



Sophie Lathuillière : "La réussite des Initiatives passera par l'implication des Quinocéens".

Et vous avez donc fait le choix de la démarche participative ?

Il est contreproductif de culpabiliser les individus. Il faut à contrario leur proposer des solutions et surtout les impliquer dans nos décisions. Il faut leur donner l'envie de concevoir et de porter des actions innovantes pour la collectivité.

C'est pourquoi nous faisons appel à toutes celles et ceux qui le souhaitent pour venir proposer leurs projets lors des *Initiatives de l'Environnement*.

Tous les habitants peuvent donc y participer ?

En effet, tout le monde. Même les Quinocéens mineurs à partir de 16 ans peuvent venir présenter un ou plusieurs projets autour de la problématique environnementale. De même, le Conseil municipal des Jeunes sera invité à travailler sur le sujet.

Comment soumettre une idée ?

Au préalable, je vous invite à consulter les conditions de participation sur le site de la ville ou à les retirer en mairie. Puis, après inscription, nous recevrons tout porteur d'un projet pour l'accompagner en amont sur les aspects juridique et financier et revoir si nécessaire sa présentation afin que son idée soit bien comprise de tous.

Tous les projets seront retenus ?

Dans la mesure où ils répondent aux critères de recevabilité (voir l'article 6 des conditions de participation), ils seront soumis au vote populaire. Et c'est là qu'intervient l'assemblée citoyenne des *Initiatives de l'Environnement*.

Concrètement ?

Au printemps prochain, les porteurs de projet seront invités à présenter leurs idées à une assemblée composée de tous les habitants qui le souhaitent. Cette dernière élira le (ou les) projet(s) qu'elle juge pertinent(s) de mettre en œuvre. Pour ce faire, chaque participant disposera de dix bulletins

qu'il pourra répartir comme il le souhaite. Ce qui permet à chacun de soutenir un ou plusieurs projets.

Lors de cette assemblée les élus ne participeront pas au vote mais seront les garants du processus démocratique. À l'issue du vote, un ou plusieurs projets pourront être retenus à hauteur de l'enveloppe allouée.



Éric Boyer : "Un ou plusieurs projets pourront être retenus".

Comment seront-ils financés ?

Des crédits seront inscrits au vote du budget 2022 de la ville, aux environs de 20 000 €. Le recours à des financements complémentaires est aussi envisageable (dons des particuliers, partenariats privés, cagnotte en ligne...). Le but est d'abord d'ouvrir le champ des possibles. La réussite des *Initiatives de l'Environnement* passera par l'implication des Quinocéens.

Alors, lancez-vous !

Inscriptions et demande d'informations :

initiativesdelenvironnement@gmail.com • 02 96 70 80 80
www.saintquayportrieux.fr, rubrique "citoyenneté"

Questionnaire

Analyse des besoins sociaux

Afin d'améliorer la qualité de vie et des services rendus aux Quinocéens, la ville de Saint-Quay-Portrieux et le Centre communal d'action sociale (C.C.A.S) réalisent une enquête basée sur une analyse des besoins sociaux.

Vos réponses nous permettront d'enrichir notre réflexion concernant les actions à engager dans le domaine de l'action sociale locale.

Au besoin, pour remplir le questionnaire, vous pouvez contacter la mairie au 02 96 70 80 80. Vous serez recontactés, une personne viendra vous aider. Nous vous remercions par avance pour votre contribution.

À DÉTACHER

Et à retourner à la mairie de Saint-Quay-Portrieux, 52 boulevard Maréchal Foch (à déposer à l'accueil ou dans la boîte aux lettres) au plus tard pour le 15 mars 2022.

VOUS CONNAÎTRE :

- Vous êtes Madame Monsieur
 Vivez-vous Seul(e) En couple Avec enfant(s)
 Si oui, âge(s) Avec d'autres personnes. Précisez :

Quelle est votre année de naissance ? _____

Depuis combien de temps habitez-vous à Saint-Quay-Portrieux ? _____

QUEL TYPE DE LOGEMENT OCCUPEZ-VOUS ?

- Collectif ou Individuel
 Résidence principale ou Résidence secondaire (- de 6 mois/an)
 Locataire ou Propriétaire Occupant (à titre gratuit)

RENCONTREZ-VOUS DES PROBLÈMES LIÉS À VOTRE LOGEMENT ?

- Oui Non
 Si oui, précisez (coût, superficie, confort, environnement...):

ÊTES-VOUS ACTUELLEMENT EN ACTIVITÉ ?

- Oui Non
 Si non, précisez (sans emploi, retraite, maladie...) _____
 Si oui, dans quelle ville ? _____

COMMENT VOUS DÉPLACEZ-VOUS ?

- À pied À vélo Véhicule personnel Covoiturage
 Transports en commun La Libellule

- si covoiturage, est-ce en tant que : conducteur passager
 - comment avez-vous mis en place votre covoiturage ? _____
 - si vous n'utilisez pas le covoiturage, pourquoi ? _____
 - si vous n'utilisez pas les transports en commun, pourquoi ? _____
 - Pour les plus de 70 ans, si vous n'utilisez pas le minibus "La Libellule", pourquoi ? _____

VOTRE CADRE DE VIE

D'une manière générale, comment qualifieriez-vous la qualité de vie dans notre commune ?

En quelques mots, merci d'indiquer ce qui vous plaît à Saint-Quay-Portrieux ou dans votre quartier :

Ce qui vous déplaît :

À votre avis, que manque-t-il sur la commune pour favoriser les liens entre les habitants ?

VOTRE VIE SOCIALE

Entretenez-vous régulièrement des contacts avec d'autres personnes ?

Voisins Amis Famille Autres :

Est-ce qu'il vous arrive de souffrir de solitude ou d'isolement ?

Oui, souvent Oui, de temps en temps Rarement Non, jamais

Vous arrive-t-il de faire appel à des personnes que vous connaissez peu ou pas (*association, service social, municipal...*) pour échanger avec elles, ou demander un accompagnement spécifique ?

Oui, souvent Oui, de temps en temps Rarement Non, jamais

Avez-vous des proches à qui faire appel en cas de besoin ? Oui Non

À quelle distance de votre domicile résident vos proches ?

Moins de 20 km Entre 20 et 100 km Entre 100 et 200 km Plus de 200 km

VOS LOISIRS ET ACTIVITÉS

Vous, ou un membre de votre foyer (*enfant, conjoint...*), pratiquez-vous régulièrement une activité (sport, culture...)?

Oui, quelle(s) activité(s) ?

Dans quelle(s) association(s) ou quel(s) club(s) ?

Si non, pour quelle raison ?

Si oui, dans quelle commune pratiquez-vous cette activité ?

Saint-Quay-Portrieux

Autre, précisez :

Allez-vous à des manifestations culturelles (*cinéma, théâtre, concerts, expositions, spectacles*) ?

Si oui, à quel rythme ?

Si non, pour quel motif ?

Quelles sont les thématiques qui vous intéressent le plus ?

(*cinéma, histoire, littérature, musique, patrimoine, peinture, photographie, psychologie, actualité, théâtre...*)

Quelle(s) activité(s) qui n'existe(nt) pas aujourd'hui à Saint-Quay-Portrieux souhaiteriez-vous voir proposée(s) ?

Avez-vous participé à des sorties organisées par des associations quinoçéennes ?

Oui Non, pour quelle raison ?

VOTRE UTILISATION D'INTERNET

Utilisez-vous internet ? Oui Non

Si oui, pour : Recherche d'informations Prise de rendez-vous

Contacts famille, amis...

Autres motifs :

Si non, pourquoi ?

Pour vous servir d'internet et des outils informatiques, diriez-vous que vous êtes :

Très à l'aise Plutôt à l'aise Plutôt mal à l'aise Pas du tout à l'aise

Questionnaire

En cas de difficultés, vous faites-vous aider ? Oui Non

Si oui par qui ?

Si non, auriez-vous besoin d'un accompagnement ? Oui Non

Consultez-vous le site internet ou la page *Facebook* de la Mairie de Saint-Quay-Portrieux ?

Oui, régulièrement Oui, rarement Non, jamais

Si oui, pour quelle recherche ?

Si non, pour quelle raison :

Vous n'avez pas accès à internet

Vous ne saviez pas que ce site existait

Vous recherchez les informations sur la commune d'une autre manière (bouche à oreille, affichage, *Le Phare...*)

Autre, précisez :

Si vous avez déjà consulté ce site, avez-vous des suggestions pour l'améliorer ?

VOTRE RELATION AVEC LES SERVICES MUNICIPAUX

Avez-vous déjà fait appel à la Mairie pour vous aider à faire face à des difficultés dans votre vie quotidienne ou celle de vos proches ?

Oui, plusieurs fois Oui, une seule fois Non, jamais

Si oui, pour quel sujet ?

Si non pourquoi ?

Avez-vous déjà contacté le Centre Communal d'Action Sociale (C.C.A.S.) de la mairie ? Oui Non

Savez-vous quels soutiens et/ou aides peut vous apporter le C.C.A.S. ?

Oui Non

Avez-vous déjà signalé au C.C.A.S., ou à l'accueil de la Mairie, une personne de votre entourage (famille, ami, voisin...) qui rencontrait des difficultés particulières ?

Oui

Non

Si non, connaissiez-vous cette possibilité ?

Oui

Non

Avez-vous recours à une aide à domicile ?

Oui Non

Si oui, pour quel service ? Ménage Courses Toilette Habillage Entretien extérieur

Portage de repas Autre(s) service(s) :

Si vous n'avez pas recours à une aide à domicile, l'envisagez-vous ?

Oui

Si non, pourquoi ?

D'une manière générale diriez-vous que vous rencontrez des difficultés ?

Oui

Non

Si oui, dans quel domaine (*isolement, logement, santé, finances, déplacements...*) ?

VOTRE SANTÉ

Avez-vous une couverture sociale ?

Sécurité sociale (CPAM) ou assimilée

CMU (Couverture Maladie Universelle)

Avez-vous une assurance complémentaire (mutuelle) ?

Oui

Non Si non, pour quel motif ?

Vers quels lieux êtes-vous amené(e) à vous déplacer pour vos besoins de santé ?

Ville(s) :

Comment vous y rendez-vous ?

Questionnaire

Questions spécifiques / Pour les familles avec des enfants

Quel mode de garde utilisez-vous principalement pour vos enfants ? _____

Rencontrez-vous des difficultés ? Oui Non

Si oui lesquelles ? _____

Avez-vous des suggestions pour améliorer les modes de garde ? _____

Questions spécifiques / Pour les personnes de plus de 75 ans

Participez-vous au repas annuel organisé par le CCAS ? Oui Non

Si non, pour quelle raison ? Je ne connais pas cet événement

Je n'en ai pas envie

Je n'ai pas le temps

Je ne sais pas où et quand le repas a lieu Autre, précisez : _____

Recevez-vous le colis de Noël ? Oui Non

Si non, pour quelle raison ? Je ne souhaite pas le recevoir Je ne sais pas comment en bénéficier

Autre, précisez : _____

EN RÉSUMÉ

Quelles sont vos préoccupations les plus fréquentes (pour vous et/ou vos proches) ?

Numérotez ces 16 propositions (de 1 à 16) dans l'ordre à partir du point le plus important pour vous :

n°..... L'école et la qualité de l'enseignement

n°..... Le chômage et l'emploi

n°..... Le pouvoir d'achat, les difficultés financières

n°..... La santé (accès aux soins et qualité des soins)

n°..... Les problèmes de voisinage

n°..... Les difficultés familiales

n°..... Les problèmes environnementaux

n°..... La dépendance/ prise en charge des personnes handicapées ou invalides

n°..... Autre, précisez : _____

n°..... La garde de jeunes enfants

n°..... Les difficultés professionnelles (hors chômage)

n°..... Le logement

n°..... Les transports

n°..... La sécurité des biens et des personnes

n°..... La solitude

n°..... La dépendance/ prise en charge des personnes âgées

Avez-vous d'autres remarques ou suggestions à transmettre sur le thème des besoins sociaux ?

Merci d'avoir pris le temps de répondre à ce questionnaire

Nom / Prénom (facultatif) : _____

Adresse (facultatif) : _____

Mail : _____



www.saintquayportrieux.fr

[saintquayportrieuxville](https://www.facebook.com/saintquayportrieuxville)

"Plus on connaît, mieux on protège"

Pierre Cottin et Laurent Richard du *Narco Club Plongée* ont déjà publié deux ouvrages passionnants consacrés à la faune et à la flore sous-marines en baie Saint-Brieuc. Un tome 3 sortira cet été. Le premier tome, aujourd'hui épuisé, sera réédité à l'automne dans une version augmentée de quelques espèces découvertes depuis.

Sur la photo prise ici par Pierre, trois espèces distinctes surgissent de l'obscurité. Des helcion (*Patella pellucida*) et un calliostome (*Calliostoma zizyphinum*) qui font partie de la grande famille des mollusques. Ils sont posés sur une fronde de laminaire (algue brune).

"La baie de Saint-Brieuc est sublime, riche d'une variété d'espèces incroyable, souligne Laurent. Seuls quelques plongeurs ont accès à sa partie immergée. Le « travail » des photographes subaquatiques du club permet de rendre visible cette richesse au plus grand nombre. Nous sommes toujours convaincus, peut-être naïvement, que plus on connaît, mieux on protège..."



Pour se procurer les ouvrages : maison de la presse de Saint-Quay-Portrieux, directement au club au port d'Armor ou à la boutique *Saint-Brieuc Plongée*, rue Pierre et Marie Curie à Pordic.

Commande également sur <https://leseditionsdumarlin.bigcartel.com/> (20 € le livre, hors frais de port).

Des tirages sur PVC sont à la vente directement au club (format 50X70 cm, 25 €).

Renseignements : contact@narcoclub.fr / www.narcoclub.fr

Groupe public sur [Facebook](https://www.facebook.com/narcoclubphoto) "Narco club photo".

Après 10 ans à la présidence de l'association, Laurent Richard vient de passer le relais à Pierre Lefauve.

ATELIER 32B

Le bois dans les veines

Menuisier-agenceur ingénieux et créatif, Didier Bertrand propose des solutions pour toutes les pièces de la maison et fabrique du mobilier à la demande.



Didier nous reçoit dans son atelier, installé dans le vaste sous-sol de sa maison. "J'ai fait toute ma carrière dans le domaine de la menuiserie et de l'agencement intérieur, d'abord en production puis en bureau d'études. À 58 ans, je me suis dit qu'il était temps de m'exprimer librement! Et j'ai fait le choix de l'indépendance il y a exactement un an".

Le relookage de cuisine occupe une bonne partie de son planning. "Avec des caissons existants, on peut imaginer des choses sympas. Les teintes de bois peuvent par exemple apporter une touche chaleureuse à des ambiances contemporaines". À chaque fois, c'est du sur-mesure. "Je propose des solutions en fonction des besoins et des habitudes des clients. Je suis à leur écoute. J'apprécie ce contact direct".

C'est lors d'une visite au showroom de Hue-Socoda, entreprise de référence dans le négoce du bois implantée à Languieux, que nous entendons parler de l'Atelier 32B. En quête de recommandations auprès d'un conseiller, sa réponse fuse: "Vous êtes de Saint-Quay-Portrieux? Allez voir Didier Bertrand, il est top!". C'est donc en confiance que rendez-vous est pris avec l'artisan.

Suite au confinement et avec le développement du télétravail, beaucoup de familles redécouvrent l'importance de leur intérieur. La demande est là, le bouche à oreille fait son œuvre et le carnet de commandes de Didier se remplit vite. Ses meubles aux finitions soignées contribuent notamment à faire sa réputation. Du Goëlo jusqu'à Paris en passant par Rennes, il travaille aussi bien pour les particuliers que pour les professionnels.

"Et puis je prends du plaisir à créer. Je me rappelle que j'avais demandé un maillet et des ciseaux à bois en guise de cadeau de petite communion. J'ai toujours voulu faire ça..." Plus qu'un métier, une vocation. ▲

INFOS PRATIQUES
@atelier.32b
07 83 74 72 75 / atelier.32b@gmail.com

SABRINATUR

La santé au naturel

Vous avez envie de redevenir acteur de votre santé? C'est ce que propose Sabrina Le Tertre, naturopathe, nouvellement installée à Saint-Quay-Portrieux.

C'est après avoir consulté elle-même une naturopathe il y a quelques années que Sabrina a décidé d'embrasser cette profession. "Je ne trouvais pas de réponse auprès de la médecine classique. Après avoir suivi les conseils alimentaires de la praticienne, mes douleurs ont disparu" explique la jeune femme. Après l'obtention de son diplôme en septembre dernier au Collège de naturopathie rénovée André Lafon de Rennes, elle partage désormais son savoir auprès de ses patients. "Je me suis toujours intéressée au mode de vie des personnes, aux médecines naturelles".



Cette pratique repose sur un ensemble de soins visant à reprendre sa vie en main tout en maintenant un certain équilibre naturel. "Je réalise un premier entretien d'environ 2h qui va balayer toute la vie personnelle et professionnelle de mon patient. Je propose ensuite un plan d'hygiène de vie adapté à la personne à travers trois cures. Il existe dix techniques en naturopathie, dont trois majeures: la psychologie, l'alimentation et l'exercice physique".

Également conseillère en Fleurs de Bach, Sabrina propose aussi des massages bien-être et des accompagnements pour les femmes enceintes, dans le cadre d'un régime ou pour un plan plus global sur les quatre saisons: "Pour booster son immunité en hiver, par exemple". ▲

INFOS PRATIQUES
7 place Saint-Roch / 06 17 94 89 28 / letertresabrina@gmail.com • sabrinatur.over-blog.com / "Sabrinatur22" • Sur rendez-vous uniquement.

CRIÉE

"2021: une année historique"

Avec plus de 750 emplois directs ou indirects dans l'agglomération, la pêche est un bon indicateur de la santé économique du territoire. Échange avec un observateur de premier plan: Gurvan Rolland, directeur des criées costarmoricaines.



Gurvan Rolland est directeur des criées de Saint-Quay-Portrieux et Erquy depuis 3 ans.

JUSTE UN AN APRÈS VOTRE PRISE DE FONCTION, VOUS AVEZ ESSUYÉ UNE GROSSE TEMPÊTE?

Comme pour beaucoup d'acteurs économiques, la pandémie de 2020 a été un coup d'arrêt spectaculaire. Avec des hauturiers contraints de

rester à quai pendant deux mois et des restaurants fermés, le marché a logiquement affiché un net repli. Par exemple 12%, en tonnage et en valeur, à Saint-Quay-Portrieux.

À CELA S'AJOUTAIT LE BREXIT AU 31 DÉCEMBRE 2020?

En renonçant à 25% de nos quotas de pêche dans les eaux britanniques, l'inquiétude était légitime. Avec un an de recul, nous pouvons dire pour l'instant que l'impact sur la filière costarmoricaine est limité. Restons vigilants.

RETIREZ-VOUS DES ENSEIGNEMENTS POSITIFS DE CETTE PÉRIODE AGITÉE?

En pleine crise, tous les acteurs ont fait le même constat: le marché avait besoin d'une meilleure visibilité. Nous avons alors développé rapidement un outil de prévision des apports en temps réel baptisé "Breizh Apports". Depuis 18 mois, les connexions ne cessent d'augmenter. En tant que structures charnières entre pêcheurs et acheteurs, les criées ont su entretenir le dialogue et apporter une réponse concrète, aussi perfectible soit-elle. C'est une satisfaction.

ET LES CHIFFRES 2021 REDONNENT UN LARGE SOURIRE, NON?

Avec plus de 23 000 tonnes débarquées (50% du tonnage breton) pour 66 millions d'euros de transactions enregistrées*, il est vrai que le bilan annuel est historique. En valeur c'est du jamais vu depuis la création des criées costarmoricaines en 1977. Il ne s'agit pas de s'endormir sur nos lauriers mais après cette période compliquée, ça fait du bien.

VOS EXPLICATIONS À CES TRÈS BONS RÉSULTATS?

Sans m'attarder sur la conjoncture, je tiens particulièrement à souligner les efforts faits par les pêcheurs ces dernières années. Ils ont mis en place une démarche exemplaire de préservation de la ressource en coquille Saint-Jacques. Résultat: le gisement n'a jamais été aussi important. Les professionnels ont aussi largement investi dans des bateaux récents et dans l'optimisation de leurs méthodes de production. Des jeunes motivés arrivent et font mieux que reprendre le flambeau. La CCI, gestionnaire des criées, a aussi financé de nouveaux équipements. Bref, c'est toute une filière qui s'est mobilisée et qui en récolte les fruits aujourd'hui. ▲

*10 031 tonnes et 30,08 M€ pour Saint-Quay-Portrieux.

LA PEPPETTINA

Buon appetito!

Depuis début décembre, il flotte comme un air de dolce vita dans la rue de Dol. La raison? Une épicerie italienne qui invite au voyage gustatif.

En entrant dans le magasin, des notes de musique viennent titiller les oreilles. Nul doute, le dépaysement débute à peine la porte poussée. Rapidement, l'œil est attiré par tous ces rayonnages recouverts de mets à l'accent chantant: panettone, pasta, risotto, antipasti, limoncello, polenta ou encore pancetta, gorgonzola ou parmigiano... "Tous nos produits viennent d'Italie" précisent les propriétaires Isabelle Pierre et son conjoint Walter Picili.

Tous deux issus du commerce, La Peppettina est leur première boutique. "Originaire de Morlaix, j'avais envie de revenir en Bretagne, explique Isabelle. Walter étant de la région du Frioul au nord du pays, nous avons posé nos valises dans la région avec l'envie d'ouvrir une épicerie italienne. Le confinement nous a permis de concrétiser ce projet de reconversion".

Les Quinocéens ont vite répondu présents. "C'est incroyable le nombre de personnes qui ont un lien avec ce pays ou qui y sont sensibles!". Et les amateurs de gastronomie transalpine vont apprécier les projets des deux quinquagénaires, à savoir proposer des planches apéro accompagnées d'un verre de vin. Salute! ▲

INFOS PRATIQUES

5 rue de Dol / 02 96 62 17 26 / "lapeppettina"
Du mar. au sam.: 9h30-12h30 et 15h30-19h15. Et le dim.: 9h30-12h30.



LYCÉE LA CLOSERIE

Plein de projets au menu

Travaux, partenariats avec les entreprises, challenges internes : *La Closerie* va de l'avant et affirme son statut d'établissement breton de référence dans la formation professionnelle.

La Closerie accueille cette année 320 élèves du CAP au BTS, dans les métiers de l'hôtellerie-restauration et de la boulangerie-pâtisserie. 185 jeunes sont logés à l'internat. "Le lycée a atteint sa taille critique, résume Serge Le Roux, nouveau proviseur nommé à la rentrée. Pour défendre la qualité d'apprentissage, améliorer les conditions de travail et se projeter vers un développement futur, il est nécessaire de repenser progressivement les espaces". Message entendu par la Région Bretagne, propriétaire des lieux. Le restaurant d'application à l'étage aura ainsi le droit à un sérieux lifting l'été prochain pour un budget de 170 000 €. Des projets de réfection des locaux de la vie scolaire et de l'internat sont également à l'étude.

En tant qu'établissement scolaire formant aux métiers de bouche, le lycée est doublement concerné par les restrictions sanitaires actuelles, notamment dans la restauration événementielle. "Nous sommes dans l'adaptation permanente. Toute l'équipe fait preuve de beaucoup d'agilité et de motivation. Notre mission est de préparer au mieux les jeunes à l'entrée dans la vie active. C'est un contrat moral qui nous lie à eux, à leurs familles et



Serge Le Roux et Marylène Brulé attablés dans le restaurant d'application du lycée qui fera l'objet de travaux l'été prochain.

aux entreprises qui nous font confiance. Nous avançons ensemble".

"Un partenariat a par exemple été conclu avec Le Grand Léjon, l'entreprise binicaise de salaison-fumaison. Une recette de tartinable sera commercialisée au printemps, illustre Marylène Brulé, directrice déléguée à la formation. Une action "snacking" est aussi prévue fin février avec les farines Axiane et les produits charcutiers Loste Tradi-France. Et un diner locavore est programmé en mars, avec recherche de fournisseurs, création de menu, service en salle et vente à emporter. "À chaque fois, c'est un challenge pour les élèves. Cela crée une saine émulation".

Serge le Roux: "Et puis toutes ces opérations contribuent au rayonnement de l'établissement et sont autant d'occasions de montrer que nos jeunes font des choses; Et le font bien". ▲



À NOTER

À noter : les portes ouvertes du lycée programmées le sam. 26 février (9h-15h30). www.lyceelacloserie.fr / 02 96 70 80 70.

LES BERNACHES

"La meilleure des thalassos"

Qu'il vente ou qu'il neige, "Les Bernaches" sont fidèles au poste. Rendez-vous en fin de matinée plage de la Grève Noire pour un bain plutôt revigorant...



Les conditions de baignade les plus extrêmes? "Négatif à l'extérieur et un petit 5° dans l'eau..."

Honneur à "la plus givrée d'entre tous" (sic): Nicole est la présidente-fondatrice officieuse de la joyeuse troupe. "C'était il y a 10 ans à peu près. Je cherchais une activité physique régulière et, avec quelques dames, nous avons décidé de nous jeter à l'eau. Au fur et à mesure le groupe s'est élargi pour compter désormais une quinzaine de baigneurs réguliers".

Un groupe qui affiche une moyenne d'âge de 70 ans et où la solidarité n'est pas un vain mot. Bernard: "C'est tellement devenu un rituel que quand quelqu'un est absent, on le remarque très vite. Alors, on prend de ses nouvelles. C'est rassurant, surtout pour les personnes seules". "Et c'est très

convivial, complète Pascale. Beaucoup de promeneurs, ceux qu'on appelle les «pieds secs», s'arrêtent pour un brin de causette. L'ambiance est vraiment sympa".

Du haut de ses 83 ans, Françoise est la doyenne de la bande: "Depuis que je me baigne ainsi, je ne connais plus le rhume et les douleurs articulaires sont bien moins présentes. La meilleure des thalassos!". Et le doigt pointé sur la tempe, elle ajoute: "Rire tous les jours ça fait du bien à la tête aussi... On évite de gamberger. Avec tout ça, mon objectif est clair: centenaire!" ▲

STATISTIQUES

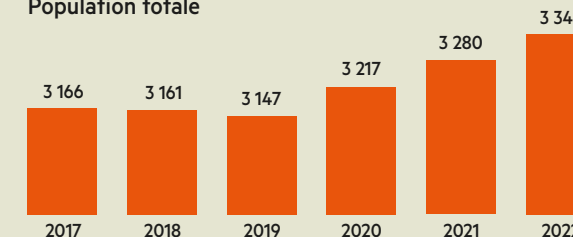
Courbe ascendante

Les chiffres annuels de l'INSEE viennent d'être publiés. Des statistiques officielles qui laissent apparaître une démographie quinocéenne dynamique.

confirmer cette tendance dans les années à venir. Cela passera notamment par une politique volontariste en matière d'habitat. Le projet sur le site de l'ancien centre technique municipal en est une illustration concrète". ▲

Depuis quatre ans, la courbe démographique s'est inversée. Avec une hausse d'environ 6% depuis 2019, Saint-Quay-Portrieux compte aujourd'hui 3 343 habitants. Cette population totale est la somme de la population municipale et de la population comptée à part, qui comprend surtout des personnes dont la résidence habituelle est dans une autre commune, mais qui ont conservé une résidence sur le territoire quinocéen. Autre signe positif à souligner: le nombre des ménages (qui correspond aux résidences principales) suit la même progression.

Population totale



Le maire, Thierry Simelière: "Ces chiffres sont une bonne nouvelle. Il faut s'en réjouir et tout mettre en œuvre pour

Bon à savoir

En matière d'urbanisme, les données confirment cette dynamique. 82 permis de construire ont été déposés en 2021 (dont 75 pour des maisons individuelles) contre 57 en 2017 (48 maisons). 9 parcelles ont aussi été divisées (pour 14 lots) en 2021 contre 2 parcelles (pour 2 lots) en 2017. Ce qui laisse présager d'une quinzaine de constructions supplémentaires dans un futur proche.

CINÉ ST KÉ

À l'affiche



De g. à dr.: Catherine Le Guével (secrétaire), Yvon Botcazou et Marie-Laure Gicquel (secrétaire adjointe) (manque sur la photo Annick Kervoël, trésorière).

Une nouvelle équipe de bénévoles vient de prendre les rênes de Ciné St Ké, chargée notamment de la programmation du ciné-club mensuel à l'Arletty. Questions au président de l'association, Yvon Botcazou.

POURQUOI VOUS ENGAGER DANS CETTE NOUVELLE AVENTURE?

Les membres de l'ancien bureau, comme Nicole Guillemot et Alfred Le Pionnier, se sont investis sans compter

pendant 10 ans. On peut d'ailleurs leur tirer un grand coup de chapeau. En fin d'année, ils ont souhaité passer le relais. Avec Annick, Catherine et Marie-Laure, nous sommes tous des cinéphiles. Alors, nous avons eu envie de relever le défi pour transmettre notre passion au plus grand nombre, notamment aux jeunes générations.

COMMENT RÉSUMER L'ESPRIT DE LA PROGRAMMATION DU CINÉ-CLUB 2022?

C'est un voyage à travers l'histoire du cinéma, de 1910 à nos jours. Nous reviendrons chaque mois avec un film témoin de l'évolution du 7^e art et symbole d'une décennie. Nous venons d'ouvrir la saison avec Georges Méliès, pionnier du fantastique et des effets spéciaux. Et nous avons rendez-vous avec Frank Capra en mars ("Mr Smith au Sénat"), Woody Allen en juillet ("Manhattan") ou encore Pedro Almodovar en septembre ("Tout sur ma mère"). Bref, toutes ces œuvres majeures qui me font dire que "l'écran est plus grand que la vie".

LA FORMULE D'ADHÉSION A ÉGALEMENT ÉTÉ REVUE?

Oui, et elle est vraiment intéressante pour les spectateurs. L'adhésion annuelle est à 10 € et elle donne droit au tarif abonné à 5,50 € pour tous les films. Cinq séances à l'Arletty dans l'année et la carte est amortie. Une quarantaine d'adhérents ont déjà été séduits par la formule.

D'AUTRES PROJETS?

Plein! Les bénévoles de Ciné St Ké se mobilisent régulièrement pour les grands rendez-vous comme le festival du film d'animation *Intervalle*, les *Rencontres de Films en Bretagne* ou le *Mois du film documentaire*. Il faut faire vivre l'Arletty, ce magnifique cinéma art déco dessiné par l'architecte Jean Fauny. Nous voulons apporter notre pierre à l'édifice. ▲

Prochaine séance du ciné-club: "Métropolis" de Fritz Lang (1927), le mardi 22 février à 20h. Possible d'adhérer sur place. Renseignements: cinestke@gmail.com / Cinéma Arletty: www.cinearletty.com

RECETTE DE CUISINE

Kig Ha Farz

Comme le dit **Géraldine Le Parc**: **“Chaque clocher a sa recette du Kig Ha Farz”**. Pour se réchauffer cet hiver, la patronne de la **Crêperie du Port** livre sa version de cette potée bretonne, à apprivoiser à votre guise!

Préparez la *farz* en mélangeant la farine de sarrasin et le beurre fondu. Salez, poivrez et versez dans un sac en toile. Fermez-le. Dans une grande marmite (8 litres minimum), mettez les condiments coupés en morceaux, les morceaux de poitrine fumée et le sac de *farz*. Recouvrez d'eau, assaisonnez et laissez cuire durant 1h à couvert. Pendant ce temps, épluchez et débitez les légumes en gros morceaux puis ajoutez-les à la préparation. Recouvrez d'eau, jusqu'à la moitié de la hauteur des légumes, et faites cuire de nouveau 1h.

À part, faites griller les saucisses à la poêle et préparez le *lipig* en faisant fondre les échalotes (ou les oignons) émincées dans le beurre, à feu doux.

Pour dresser, démoulez la *farz*, coupez-la en tranches et déposez-la sur un plat avec les légumes, la viande et les saucisses. Versez le bouillon dans une soupière. Servez-le en entrée dans un bol ou recouvrez-en les ingrédients dans l'assiette. Arrosez le tout d'un peu de *lipig*. ▲

La Crêperie du Port / 50 quai de la République
02 96 70 40 04
<https://creperieduport.site-solocal.com/>
f “Crêperie du port” (@timage22)



INGRÉDIENTS (pour 10 personnes)

Dans le bouillon:

- Oignons, ail, bouquet garni (thym et laurier), fenouil, céleri, clous de girofle, sel et poivre.
- 1 kg de poitrine de porc fumée (coupée en 10 parts) et 10 saucisses bretonnes.
- 1,5 kg de pommes de terre à chair ferme, 1 kg de panais, 1 kg de rutabagas (ou de navets), 1 kg de carottes et 1 chou vert frisé.

Dans le sac à farz: 500 g de farine de blé noir et 250 g de beurre.

Pour le lipig (sauce): 4 belles échalotes (ou 2 oignons roses de Roscoff) et 150 g de beurre.

EMPLOI SAISONNIER

Devenir surveillant de baignade

Depuis de nombreuses années, la ville de Saint-Quay-Portrieux a mis en place un dispositif de surveillance des plages et de la piscine d'eau de mer. Le SDIS 22 avec qui la ville collaborait pour assurer cette mission durant l'été a annoncé qu'il renonçait à organiser cette prestation à compter de 2022. La ville a cependant décidé de maintenir ce service estival et a consulté les partenaires susceptibles d'accomplir cette mission. C'est la prestation du Centre Départemental de Formation de la Fédération Nationale des Métiers de la Natation et du Sport (CDF FNMNS 22) qui a été retenue.

Le FNMNS 22 assure notamment le recrutement et la formation des surveillants de baignade. **Alors, avis aux jeunes Quinocéens en quête d'un emploi saisonnier:** des sessions de formation au Brevet national de sécurité et sauvetage aquatique (BNSSA) sont programmées du 14 au 19 février et du 18 au 22 avril à Saint-Brieuc. Le PSE1 est inclus dans la formation. Et il est possible de se former au PSE2 et au certificat de compétences Surveillant sauveteur aquatique (SSA) "littoral" pour ceux qui se destinent à la surveillance des plages; Seules conditions pour postuler

à ce cursus: avoir 17 ans le jour de l'examen et être bon nageur. ▲

Renseignements et réservations auprès du responsable pédagogique Olivier Cadiou
06 82 978 890 / cadiou1@orange.fr
www.cdf-fnmns22.fr



VIE CITOYENNE

Listes électorales: inscriptions des jeunes de 18 ans

Chaque Français qui devient majeur est inscrit automatiquement sur les listes électorales, à condition qu'il ait fait les démarches de recensement citoyen l'année de ses 16 ans. Si l'inscription d'office n'a pas pu avoir lieu (recensement tardif, déménagement après le recensement...), il faut effectuer la démarche soi-même pour faire valoir son droit au vote.

L'élection présidentielle est la prochaine échéance fixée au calendrier. Les deux tours sont programmés les 10 et 24 avril 2022.

Si vous devenez majeur au cours des prochaines semaines, jusqu'à la veille de l'un des deux tours, vous avez donc encore la possibilité de vous inscrire:

- jusqu'au mercredi 2 mars, en ligne sur Service-Public.fr (adresse complète: www.service-public.fr/particuliers/vosdroits/R16396)
- et jusqu'au vendredi 4 mars pour faire la démarche en mairie. Il faudra alors remplir le formulaire Cerfa n°12669*02 (à retirer en mairie ou à imprimer sur www.service-public.fr/particuliers/vosdroits/R16024) et fournir des copies d'une pièce d'identité et d'un justificatif de domicile. ▲



DÉPLACEMENTS

Cliquez, covoiturez!

La hausse du prix des carburants, le souhait de limiter ses impacts en CO₂, être solidaire avec ceux qui n'ont pas de voiture... nous invite à covoiter. Saint-Brieuc Armor Agglomération a ainsi noué un accord avec la plateforme *ouestgo.fr*. Une application spécialisée dans les trajets de proximité qui permet d'effectuer une recherche sur le trajet souhaité et une mise en relation gratuite avec d'autres covoitureurs.

De plus, dans le cadre d'un partenariat entre la ville de Saint-Quay-Portrieux et le supermarché *Carrefour Market* du boulevard des Islandais, quelques places seront très prochainement réservées au covoitage sur le parking à proximité du restaurant-brasserie *La Kantoz*. ▲

FINANCES

Point Conseil Budget

Améliorer la gestion quotidienne de son budget, faire une demande d'étalement de crédit, rédiger un courrier à sa banque... Pour faire face à toutes ces situations, les habitants du Sud Goëlo peuvent trouver des réponses au sein de l'Espace France Services de Binic-Étables-sur-Mer (en mairie d'Étables, place Jean Heurtel).

Un Point Conseil Budget y est en effet proposé par l'Union Départementale des Associations Familiales (UDAF) des Côtes-d'Armor, association labellisée. Les conseils sont personnalisés, confidentiels et gratuits. ▲

Permanence chaque 3^e vendredi du mois, de 9h à 11h30. Renseignements et prise de rendez-vous auprès de Catherine Follereau, conseillère en économie sociale et familiale de l'UDAF 22. 02 96 33 40 76 / pcb@udaf22.fr



Touriste-Habitant / Habitant-Touriste

Le tourisme représente 8% du PIB breton. Chaque année c'est plus de 7 milliards de retombées économiques et plus de 58 000 emplois. À Saint-Quay-Portrieux, l'attractivité touristique permet à plus de 90 commerces de rester ouverts toute l'année.

En 2016, la ville a fait le choix de ne pas transférer la compétence tourisme à l'agglomération et de conserver un Office de tourisme indépendant. Dans ce secteur concurrentiel, il faut savoir se réinventer et redoubler d'ingéniosité pour se démarquer. C'est l'objectif de la nouvelle convention signée entre la ville et l'Office de Tourisme en décembre dernier. Nous nous engageons dans un axe fort pour faire vivre toute l'année notre belle commune en conciliant les attentes des habitants et des touristes.

La crise sanitaire a modifié les comportements et les attentes. Forts de ce constat, et grâce à la qualité d'accueil et la diversité de nos services et activités, nous voulons que le touriste se sente un habitant à part entière. Car après tout, le touriste d'aujourd'hui est peut-être l'habitant de demain ! Quant aux résidents, nous avons la volonté de leur faire découvrir ou redécouvrir les richesses de leur territoire. Notre destination réserve tant de surprises !

Nous allons communiquer, renforcer nos partenariats, développer nos outils numériques, accompagner les professionnels quincocéens, redoubler d'exigence en matière d'accueil pour que chacun réalise à quel point il fait bon vivre à Saint-Quay-Portrieux. ▲

Sophie Lathuilliere, adjointe au Maire chargée du tourisme, de l'environnement et du patrimoine, présidente de l'Office de tourisme de Saint-Quay-Portrieux et vice-présidente de la Fédération des Offices de tourisme de Bretagne (OTB).

Avant de se projeter vers 2022, jetons un coup d'œil sur l'année passée.

Je pourrais rappeler les mauvais chiffres annoncés au budget prévisionnel 2021 malgré des aides importantes de l'État.

Je pourrais m'étonner de l'absence totale de travaux du sentier du littoral dont certains, comme dans le secteur de la Comtesse, devaient démarrer en septembre 2021.

Je pourrais enchaîner par la vente scandaleuse du presbytère préparée dans le plus grand secret par les conseillers de la majorité qui ont agi seuls en tenant les élus de l'opposition à l'écart. Cette vente dont le maire était tellement fier qu'il s'autofélicitait pour son excellente gestion (voir PV du Conseil municipal du 17 mai) et qui s'est terminée par un fiasco ridicule.

Je pourrais me moquer de la mégalomanie d'une équipe qui a construit un centre technique

démessuré et qui a coûté un million d'euros de plus que le budget initial, soit au total 1000€/habitant.

Je pourrais constater la dégradation constante de nos rues ou les projets promis qui tardent à se mettre en place.

Mais je ne le ferai pas ici parce qu'il nous a été accordé un droit d'expression écrite d'une douzaine de lignes ce qui empêche tout développement ou analyse sérieuse d'un sujet, même synthétisé au mieux.

Commençons l'année 2022 avec optimisme. Bonne et heureuse année à toutes et à tous ! ▲

Anne Bertrand, élue municipale d'opposition. Contact : oppositionSQP@gmail.com



Contacts utiles

Mairie

Accueil physique du lundi au samedi (9h à 12h). Permanence téléphonique du lundi au jeudi (13h30-17h45), le vendredi (13h30-16h45) et le samedi (9h-12h). 52, bd Maréchal Foch. 02 96 70 80 80. www.saintquayportrieux.fr
[saintquayportrieuxville](https://www.facebook.com/saintquayportrieuxville)

Police Municipale

Permanences les mardi, mercredi et jeudi, de 9h à 10h30. 02 96 70 80 81.

Service Urbanisme / Cadastre

Permanence téléphonique le mardi après-midi de 14h à 17h (02 96 70 80 80); Permanence physique, sur rendez-vous, le jeudi matin de 9h à 12h. Demande de rendez-vous par courriel : urbanisme@saintquayportrieux.fr

Collecte des ordures ménagères

Renseignements auprès de Saint-Brieuc Armor Agglomération : 02 96 77 30 99
Déchetterie : Zone des Islandais, Étables-sur-Mer. Du lundi au samedi, de 9h à 12h et de 13h30 à 17h30 (arriver 15 mn avant). Fermeture le 1^{er} mardi de chaque mois, les dimanches et jours fériés.

Téléchargement du calendrier de collecte :

www.saintbrieuc-armor-agglo.bzh, rubrique "vivre et habiter", page "gérer et réduire nos déchets".

Minibus "La Libellule"

Renseignements et réservations de trajets (achats alimentaires, rendez-vous médicaux...) : 06 75 93 38 99.



Mission Locale

Nadia Druillenec (*photo ci-dessus*) accompagne les jeunes de 16 à 25 ans vers la formation et l'emploi. Elle dispense aussi des conseils en matière de déplacements, de santé et de logement. Permanence tous les seconds jeudis du mois en mairie. Prise de rendez-vous impératif auprès de la Mission Locale de Saint-Brieuc : 02 96 68 15 68 / www.mlstbrieuc.fr

Centre municipal de santé

Secrétariat ouvert du lundi au vendredi (8h30-18h30) et le samedi (9h-12h). Prise de rendez-vous pendant ses horaires d'ouverture au 02 96 70 70 80. 5 rue des Sentes.

Office de tourisme

Jusqu'à fin mars : Du lundi au samedi, 9h-12h30 / 14h-18h. Fermé le mardi après-midi et le jeudi matin hors vacances scolaires. 17 bis rue Jeanne d'Arc. 02 96 70 40 64 tourisme@saintquayportrieux.com www.saintquayportrieux.com
 @bienvenue.saintquayportrieux
 @bienvenue_saint_quay_portrieux

Saint-Brieuc Armor Agglomération

Pôle de proximité au 22 rue Pasteur à Étables-sur-Mer. 02 96 77 20 00 / accueil@sbaa.fr / saintbrieuc-armor-agglo.bzh CIAS : 02 96 58 57 04.

Espace France Services

Place Jean Heurtel à Étables-sur-Mer. 02 96 70 64 18. maisonfranceservices@besurmer.fr



État civil

Du 16 octobre au 15 janvier 2022

NAISSANCES

- Elyès PASQUER, 20 rue de Gacon
- Aubin RODRIGUES-LE MOING, 13 rue des Mésanges

MARIAGE

- William LACOMBE et Isabelle LIGONNIÈRE, 4 rue de la Garenne

DÉCÈS

- Jean-Paul FLEURY (58 ans), 12 rue des Ecoles
- Hervé RICHARD (75 ans), 10 rue de la Victoire
- Laurent BLOCHET (52 ans), 29 rue Aristide Briand
- Louise ORHAN née ROSEC (98 ans), place de Verdun
- Remy GUILLAUME (95 ans), 67 boulevard du Littoral
- Sophie LE GONIDEC DE KERHALIC (47 ans), 30 rue Paul Déroulède
- Gérard CHATEL (72 ans), 9 allée de la Barbe Brulée
- Pierrette DELABARRE née POMMIER (84 ans), 34 rue des Landes
- Huguette LORLÉAC'H née BRÉZELLEC (93 ans), 26 quai de la République
- Jean HINAULT (78 ans), 65 rue Pierre Loti
- Yvette PÉDRON (96 ans), 62 rue des Dolmens
- Marcel CONNAN (91 ans), place de Verdun
- Daniel CANTIN (78 ans), 1 rue des Banches
- Serge AUGUSTINE (60 ans), 2 rue du Clos du Roy
- Marie-Reine ROSIER (84 ans), 48 quai de la République

FRANÇOISE CALVEZ

Le souffle du destin

Plonger, pêcher, lire, piloter... La vie de Françoise Calvez pourrait inspirer l'un de ces auteurs qu'elle aime tant.

Grésil et froid mordant ce matin-là sur le port d'Armor. Françoise n'est pas sortie en mer depuis dix jours. La faute aux grandes marées. Cela n'altère pourtant pas la bonne humeur de la quinquagénaire. *"On n'y peut rien alors pourquoi s'énerver ? On va attendre que l'eau s'éclaircisse et on rattrapera tout ça"*. Elle a appris à devenir philosophe. Vingt ans qu'elle compose ainsi avec les éléments.

La Brestoïse d'origine n'était pourtant pas destinée à faire du large son cadre de travail. *"Je ne connaissais pas grand-chose au monde maritime. Supermarché, immobilier... J'ai un peu touché à tout. À l'automne 2001, je suis arrivée à Saint-Quay-Portrieux avec mon ex-mari. Nous avions repris « L'Annexe », le bar-crêperie de la rue Clemenceau"*. Le couple se sépare et Françoise ferme boutique. *"Ce n'était pas fait pour moi"*.

CHRISTIAN : LE TOURNANT

Puis vient la rencontre avec Christian Aillet. Une nouvelle vie, personnelle et professionnelle, peut alors démarrer. *"Il venait de s'installer en tant que marin-pêcheur. J'ai embarqué avec lui à bord de son chalutier-coquillier. Juste pour donner un coup de main au départ. J'y ai pris goût"*. Françoise passe ses diplômes jusqu'à obtenir son capacitaire qui lui octroie aujourd'hui le statut de patron à part entière.

C'est en 2015 que des licences coquille sont ouvertes à la plongée. *"Le métier de pêcheur-plongeur, c'était le rêve de Christian. On n'a pas hésité longtemps avant d'investir dans une autre embarcation pour se concentrer uniquement sur la Saint-Jacques et les ormeaux"*. Au début, Françoise se cantonne au rôle de pilote et refuse de passer sous la surface. *"C'était vraiment une phobie"*. Mais la loi change et exige la présence de deux plongeurs à bord. Pas le choix, elle doit se jeter à l'eau. *"C'était l'enfer. J'en ai pleuré. La première fois, j'ai plongé dans le port, au ponton 10. Je suis partie de très loin..."*



Mais Françoise a du tempérament. Elle s'accroche. À 50 ans passés, elle valide ses premiers niveaux "loisir" avec Jean-Pierre Le Gal au sein du club Armor Plongée. *"Jean-Pierre est un super pédagogue. Peu à peu, j'ai découvert le sentiment de plénitude que procurent les fonds marins. Quand ton corps se fait léger et que tu es seule face à toi-même"*. Puis elle obtient son brevet professionnel en 2017 qui fait d'elle la seule femme plongeuse à la coquille en Bretagne.

De l'automne au printemps, les sorties se font du côté des îles Saint-Quay. Avec à chaque fois une immersion de deux heures avec tout l'équipement sur le dos et dans une eau avoisinant les 10° en hiver. *"Il faut que le physique tienne. Mais c'est aussi une question de mental. Bon, ce n'est pas plus dur que pour un matelot embarqué. C'est juste différent. Mais c'est sûr qu'on crame des calories !"*

PASSIONS PLURIELLES

Audacieuse et énergique, Françoise aime les sensations fortes. Et quand elle n'est pas sous l'eau, c'est sur la route qu'elle se ressource. Au guidon de sa Harley-Davidson 883, "Mamie Moto" comme la surnomme ses deux petits-enfants, s'offre de longues balades en solitaire. *"La moto me permet une autre*

forme d'évasion. C'est devenu essentiel à mon équilibre quotidien".

Un quotidien qu'elle occupe aussi en dévorant des romans. *"Depuis très jeune, la lecture occupe une grande place. C'est ma première passion. Dans les embouteillages, une salle d'attente et même sur le bateau, j'ai toujours ma liseuse à portée de main"*. Et encore une fois, les hasards de la vie lui réservent une belle surprise. Au cours d'une soirée, elle rencontre la responsable des Éditions de l'Épée. Le courant passe si bien que Françoise devient assistante d'édition, chargée notamment de la lecture de manuscrits. Un travail très complémentaire de la pêche qui occupe environ un tiers de son temps depuis cinq ans. *"Je me considère avant tout comme une lectrice lambda qui partage son avis. Sans aucune autre prétention"*.

Au moment de se dire au revoir, on demande à Françoise de se retourner un instant sur son parcours, parsemé d'épreuves et de défis personnels. *"C'est vrai que mon chemin est loin d'être une ligne droite. Famille, métier(s), cadre de vie... Aujourd'hui, les planètes sont alignées. J'ai dû me bagarrer et provoquer le destin pour en arriver là. Et j'en suis fière"*. ▲