

# Saint-Quay-Portrieux MAGAZINE

AVRIL 2021

NUMRO 4

■ AMÉNAGEMENT & CADRE DE VIE

■ GRAND FORMAT

## Charte pour l'environnement : l'avenir de la planète s'écrit aussi ici

"Un budget 2021  
réaliste"

■ RENCONTRE

Gilbert Leblant,  
professeur de karaté



3 ■ Actualités

5 ■ Talent  
"Sables émouvants" - Anne-Laure Devalan, graphiste-illustratrice6 ■ Aménagement & cadre de vie  
Charte de l'environnement et du développement durable  
Falaises et sentier du littoral  
Bibliothèque pour Tous  
Chapelle de Kertugal - Lavoie de la Barrique8 ■ Grand format  
Finances  
"Un budget 2021 réaliste"10 ■ Regard  
"Une heure en or sur Harbour" par Gil Tirlot12 ■ Économie & développement  
Des restaurateurs toujours présents /  
Galerie Clin d'Œil  
NEP Auto / Quay Worker14 ■ Quinocéens  
Christiane Le Floc'h, le goût des autres  
Jean-Pierre Chevallier, la raquette et la plume  
Yannick Le Breton, gardien du patrimoine  
Titouan & Gabriel, la relève du Bagad Sant Ké16 ■ Au quotidien  
Recette de cuisine par Le Café de la Plage  
Espace France Services / Bourse ZEPHYR  
Contrôle de la qualité du tri  
Atelier créatif "nature & jardin"

18 ■ Expression libre

1 ■ Bloc-notes

20 ■ Rencontre  
Gilbert Leblant, professeur de karatéRetrouvez toute votre actualité  
et vos informations pratiques sur  
[www.saintquayportrieux.fr](http://www.saintquayportrieux.fr)Saint-Quay-Portrieux MAGAZINE est édité par la Mairie **Directeur de la publication** Thierry Simelière **Comité de rédaction** Marie-Noëlle Brouaud-Mauduit, Nathalie Camus, Sophie Lathuilière, Nathalie Le Coq, Service Communication de la Ville de Saint-Quay-Portrieux, Aurélie Tiercin (laludo@gmail.com) **Photographies** communication SOPX et Aurélie Tiercin. Et également: agence Enel-Réhel (guide tourisme), Thibault Poriel (port d'Armor), Michel Pichon (BD / Bulles d'Armor), Yveline Bodin (An Arvor), Lionel Le Cocquen (Bibliothèque - groupe), Gil Tirlot ("Regard"), Nathalie Camus (Yannick Le Breton), Le Café de la Plage (recette), Saint-Brieuc Armor Agglomération (bourse zephyr et sticker tri). En **Couverture**: Kalhanne (merci aux parents, Bérénice et Matthieu). **Création, mise en page et iconographie** Denis Appolodoros **Impression** Imprimerie Guivarch - Plérin **Dépôt légal**: avril 2021 **Tirage** 3700 ex. **Contacts** Hôtel de Ville de Saint-Quay-Portrieux 52, boulevard du maréchal Foch - CS 10001 - 22 410 Saint-Quay-Portrieux. Tél.: 02 96 70 80 80 Email: [mairie@saintquayportrieux.fr](mailto:mairie@saintquayportrieux.fr) / [mairie@saintquayportrieux.fr](mailto:mairie@saintquayportrieux.fr) / [www.saintquayportrieux.fr](http://www.saintquayportrieux.fr) / Facebook: "saintquayportrieuxville"

## DITORIAL

## Nos priorités

Pour l'État comme pour une collectivité locale, le vote annuel du budget est un acte majeur de la vie publique aux conséquences directes sur la vie des citoyens. Mais c'est aussi une matière complexe, dont les enjeux multiples peuvent parfois ne pas être perceptibles. Alors allons à l'essentiel, de sorte que chacun mesure bien les lignes de force de ce budget 2021, qui vient d'être adopté par le Conseil municipal.

Les répercussions économiques de la crise sanitaire sont considérables. À son niveau, la commune en paie aussi le prix, avec des recettes fortement affectées. Pour autant, nous ne voulons pas reporter ces difficultés sur les Quinocéens qui, comme tous les Français, traversent une période difficile. Notre première décision est donc de ne pas augmenter les impôts. Pour compenser au moins partiellement ces pertes, nous avons fait un autre choix: multiplier les initiatives pour obtenir dotations, compensations ou encore subventions exceptionnelles. Un travail souvent invisible mais décisif.

Grâce à une gestion raisonnable, nos finances restent saines, envers et contre tout. Nous conservons ainsi notre capacité à investir, dans la continuité du programme de développement de la commune engagé depuis 2014. Et cela se traduit dans nos priorités: qualité du service public, préservation de notre patrimoine commun, garantie de l'accès aux soins, ouverture à la culture et au sport pour toutes les générations.

Notre objectif sera toujours de permettre aux Quinocéens de bien vivre au quotidien et de proposer également des services et des équipements dignes de la première commune de l'agglomération pour son offre touristique.

En clair, pour prudent qu'il soit, notre budget s'attache d'abord à préparer l'avenir.

Thierry Simelière, vice-président de Saint-Brieuc Armor Agglomération chargé de la politique de la mer, des activités portuaires et de la plaisance, vice-président du Conseil départemental chargé de la culture et du patrimoine.

## VIE CITOYENNE

## Élections: dates et modalités

C'est désormais officiel: les dimanches **20 et 27 juin** prochains, les 45 millions d'électeurs français sont appelés aux urnes à l'occasion des élections départementales et régionales. Initialement programmés en mars, ces scrutins locaux simultanés ont été reportés en raison du contexte sanitaire.

Notez bien qu'à cette occasion, les citoyens recevront une **nouvelle carte électorale**. Et pour les électeurs quinocéens, le **numéro du bureau de**

**vote est susceptible d'être modifié.**

Une modification pratique liée au récent redécoupage électoral. À Saint-Quay-Portrieux, il s'agira juste d'être vigilant au moment de choisir sa file le jour du vote.

Enfin, en application des règles sanitaires, les scrutins seront organisés **au gymnase de l'Espérance** (accès par les rues Le Conniat ou Poincaré / photo), et non au Centre de Congrès comme habituellement. La commune mettra en place toutes les mesures



nécessaires (gel, marquage au sol...) et chacun devra scrupuleusement appliquer les gestes barrières (porter un masque, rester à distance raisonnable des autres électeurs et apporter si possible son propre stylo noir au 1<sup>er</sup> tour, bleu au 2<sup>e</sup> tour). ▲

## Bon à savoir

Si vous ne pouvez pas vous rendre au bureau de vote, il est toujours possible d'établir une **procuration**. Ne tardez pas et présentez-vous, avec votre carte d'identité, dans une gendarmerie, un commissariat ou un tribunal le plus proche de votre domicile (la gendarmerie d'Étables-sur-Mer pour les Quinocéens). Une partie de la démarche est aussi possible en ligne sur [www.maprocuration.gouv.fr](http://www.maprocuration.gouv.fr). Depuis l'an passé une même personne peut aussi disposer d'une double procuration. Vous pouvez par exemple voter pour votre mère et votre père (à condition que vous soyez tous inscrits dans la même commune).



## INFORMATION

## Le guide tourisme

Le guide de l'Office de tourisme, millésime 2021-2022, est paru à la mi-avril. Comme chaque année, la publication compile toutes les informations pratiques et recense, malgré le contexte sanitaire fluctuant, un maximum d'idées d'activités. Un outil pratique indispensable qui contribue aussi à promouvoir l'image de la ville. ▲

Le guide est disponible gratuitement aux accueils de l'Office et de la mairie, ainsi que sur [saintquayportrieux.com](http://saintquayportrieux.com), rubrique "Pratique", page "Nos brochures".



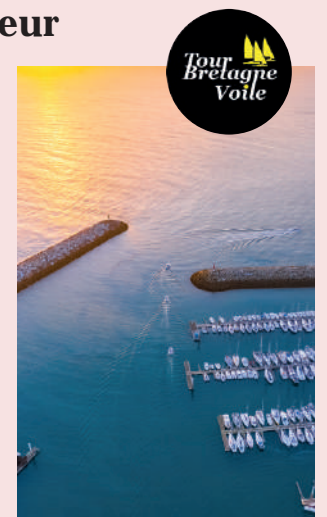
## MER &amp; NAUTISME

## Port d'Armor: un ascenseur inscrit au budget

Le budget primitif 2021 du port d'Armor a été voté le 10 mars dernier. Pour rappel, deux entités gèrent le port de plaisance: le Syndicat mixte pour les espaces à terre (55% au département, 45% à la ville) et la Régie autonome (financée directement par les plaisanciers) pour le bassin. Le budget de fonctionnement prévu pour le Syndicat mixte s'élève à 686 314 €. Celui des investissements à 2 456 511 €, dont 170 000 € réservés à l'installation d'un ascenseur. L'emplacement définitif de cet équipement, utile aux usagers du bureau du port comme aux clients des restaurants, n'a pas encore été arrêté.

Quant à la Régie autonome, elle équilibre ses budgets à 1 842 670 € en fonctionnement et à 532 957 € en investissement. Des dépenses d'équipements ont été provisionnées pour la modernisation des outils informatiques (24 000 €), le changement de catways au ponton 6 (20 000 €), l'extension de l'éclairage LED, l'ajout d'appui-vélos... ▲

À noter qu'au chapitre événementiel, le port d'Armor accueille la 13<sup>e</sup> édition du Tour de Bretagne à la Voile. Les figaristes feront escale à Saint-Quay-Portrieux du 3 au 5 juillet. Quant au Trophée des Multicoques, les trimarans de la classe "Ocean Fifty" reviennent complètement leur organisation et leur calendrier. Ils devraient revenir l'an prochain.





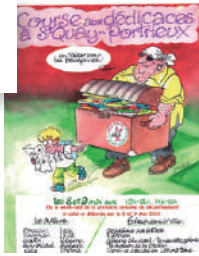
ANIMATIONS

En attendant l'éclaircie...

Conformément aux règles en vigueur, la ville et ses partenaires ont logiquement décidé d'annuler ou de reporter les rendez-vous de ce premier semestre: *Salon Vintage*, spectacles *Place aux Mômes*, concerts *Jazz Ô Château...* Afin de maintenir le lien entre les artistes et le public, des formules différentes ont tout de même été imaginées. Ce sera le cas les 8 et 9 mai avec la *Course aux Dédicaces* du festival de BD *Bulles d'Armor* ou avec l'exposition de l'équipe du Salon des Arts, prévue à la mi-juin à l'ancienne mairie.

Quant à la saison qui se profile, le maire Thierry Simelière reste lucide: "Il est aujourd'hui impossible de prédire l'évolution de la pandémie. Pour cet été, les annulations du jumping et du beach-volley sont actées. D'autres

Les 8 et 9 mai, Saint-Quay-Portrieux devrait être le théâtre d'une Chasse aux Dédicaces avec une dizaine d'auteurs de BD présents.



organisateurs travaillent à l'adaptation de leur formule. Du côté de la commune, nous pouvons nous appuyer sur l'expérience de l'an passé. Notre programmation de concerts et d'expositions est prête. Reste à savoir dans quelles conditions cela pourra se dérouler". Dans ce climat d'incertitude, le passage du *Tour de France* le 27 juin et les étapes du *Tour de Bretagne* à la Voile début juillet, font figure de bonnes nouvelles. "Tout ce que nous espérons, c'est que le maximum de public puisse profiter du spectacle. Avec le Département et l'Agglomération, nous travaillons sur des scénarios optimistes. Croisons les doigts". ▲



ENFANCE

L'ALSH répond présent

Même si l'Accueil de loisirs "Grains de Sable" a dû renoncer à son programme habituel lors des dernières vacances, la structure est restée ouverte pour les enfants des personnels prioritaires. L'équipe a pris le relais du corps enseignant pour épauler les parents et proposer une foule d'activités aux petits. Recettes de cuisine, ateliers manuels, sorties au parc ou à la plage ont permis à Léo, Noham, Pierro, Jeanne et les autres de s'aérer et de se changer les idées. ▲

"Briefing des troupes" avec Julie à la baguette...;-)

SENIORS

Trois EHPAD créent "An Arvor"

À la mi-mars, les résidences Jeanne d'Arc de Saint-Quay-Portrieux, Saint-Joseph de Plouha, et Les Filles du Saint-Esprit de Saint-Brieuc ont officialisé la naissance d'*An Arvor*, leur Groupement de coopération sociale et médico-sociale. Un "GCSMS" qu'il ne faut pas confondre avec une fusion pure et simple. L'objectif d'*An Arvor* est davantage de créer un réseau de proximité reconnu par les autorités de santé, avec une stratégie et des moyens communs. Partage de réflexions et de compétences, mutualisation des moyens, réponses communes aux appels à projets, recrutements partagés de spécialistes... Les pistes de travail sont déjà nombreuses. Les trois établissements, tous gérés par une association, emploient au total 170 agents équivalent temps plein, avec une capacité d'accueil cumulée de 242 résidents. ▲



L. Beupied (directrice - Jeanne d'Arc), T. Simelière (président de La Fraternelle Quinocéenne, l'association gestionnaire à Saint-Quay-Portrieux), P. Steppe (directeur - Les Filles du Saint-Esprit) et O. Prigent (directeur - Saint-Joseph).

SANTÉ & SOLIDARITÉS

Mobilisation pour la vaccination



Avant l'ouverture du vaccinodrome de Brézillet, les bénéficiaires étaient amenés à la salle de Robien, à Saint-Brieuc (ici, avec La Libellule, le minibus du CCAS).

Dès le lancement de la campagne de vaccination en janvier dernier, la ville avait décidé d'apporter son aide aux Quinocéens de plus de 75 ans ainsi qu'aux personnes présentant des pathologies à haut risque. Catherine Belloncle, adjointe aux affaires sociales: "Les élus et les membres du conseil d'administration du CCAS, ainsi que les services communaux, se sont mobilisés pour épauler celles et ceux qui en avaient le plus besoin. Nous prenons des rendez-vous pour les personnes qui se sentent un peu perdues face à l'ordinateur ou aux lignes téléphoniques saturées. Et nous trouvons une solution de transport pour les habitants qui ne peuvent pas se déplacer". Selon les listings tenus en mairie, à la mi-avril, environ 500 personnes avaient ainsi été contactées, 328 rendez-vous ont été pris et 82 personnes ont bénéficié d'une solution de transport (en voiture individuelle avec les membres du CCAS, en minibus de la commune ou taxi VSL). ▲

Sables émouvants

Enfant de Saint-Quay-Portrieux, Anne-Laure Devalan est une fille de la mer. De quelques traits, elle saisit l'esprit du littoral breton pour le traduire à travers une collection d'affiches épurées. Estampillées *C'est ma plage*, ses créations réveillent le lien affectif qui nous unit à un paysage. Comme une évidence.



Comment est né votre concept ?

Graphiste depuis plus de 20 ans, je suis issue de l'Institut supérieur des arts appliqués à Rennes. Pour enrichir ma formation, j'ai suivi une initiation à la sérigraphie. Cette technique d'imprimerie oblige à simplifier au maximum son approche visuelle. J'ai créé la première collection *C'est ma plage* en me basant sur cette inspiration minimaliste.

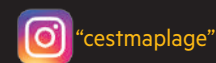
Si vous deviez résumer votre démarche ?

Je tente de saisir la personnalité du lieu à travers un symbole. Cela peut être un élément naturel, un détail architectural ou un angle de vue caractéristique. Je travaille ensuite sur les couleurs, la typographie et sur un message en forme de clin d'œil: "Grand angle sur la Comtesse", "Face à face au plongeur du Caz' "... Le dédic doit être immédiat.

Le côté "décoration" est parfaitement assumé ?

Tout à fait. Chacun a "sa" plage, celle des premiers châteaux de sable, de pique-niques en famille ou d'instant magiques partagés entre amis. Avoir un petit bout de cet endroit chez soi est quelque part réconfortant.

Les 9 affiches consacrées aux plages quinocéennes sont en vente à l'Office de tourisme. Format 30x40 cm, 23€ (sous tube de protection). 02 96 70 40 64. [tourisme@saintquayportrieux.com](mailto:tourisme@saintquayportrieux.com) La totalité de la collection, environ une centaine de créations, est disponible sur commande sur [www.cestmaplage.com](http://www.cestmaplage.com) (encadrement possible).





## CHARTRE DE L'ENVIRONNEMENT ET DU DÉVELOPPEMENT DURABLE

## L'avenir de la planète s'écrit aussi ici

La charte votée en début d'année réaffirme l'importance de l'enjeu environnemental dans le projet de l'équipe municipale. Plusieurs actions ont déjà été menées à bien. D'autres sont en cours.

En matière d'entretien du cadre de vie, la ville applique des pratiques vertueuses. Elle fait ainsi partie des 38%\* de communes bretonnes qui ont définitivement proscrit l'utilisation de produits chimiques dans la gestion des espaces verts. Une méthode certifiée par le label "Zéro Phyto Durable".

Avant que la compétence ne soit transférée à l'intercommunalité, un gros travail avait aussi été engagé sur le réseau d'assainissement. Chaque opération importante d'aménagement, au Portrieux ou place d'Armes par exemple, a été accompagnée d'une optimisation des installations. En parallèle, des dispositifs ont incité les habitants à se mettre aux normes. Cette démarche globale, inscrite en amont de la construction de la nouvelle station d'épuration, vise notamment à préserver la qualité des eaux de baignade.

## L'EAU: UN ENJEU MAJEUR

Dans la même logique, la commune a instauré l'an dernier des espaces sans tabac. Le maire, Thierry Simelière: "Au-delà de la prévention santé, nous voulions alerter les usagers sur les dommages pour l'environnement. Lorsque l'on sait qu'un seul mégot pollue 500 litres d'eau..."

Une initiative qui vient d'ailleurs d'être complétée par l'opération "Ici commence la mer". À côté des avaloirs d'eaux pluviales, des macarons ont été intégrés à la chaussée et un groupe de jeunes Quinocéens, encadré par la mairie, a peint le même message au pochoir. "60% des Français ignorent que tout ce qui est jeté à travers ces grilles finit directement dans la rivière et dans la mer\*\*", rappelle Éric Boyer, conseiller délégué à la transition écologique. C'est en changeant nos gestes au quotidien que, peu à peu, les choses évolueront".

Cette action de sensibilisation est menée dans le cadre d'un programme initié par Saint-Brieuc Armor Agglomération. Sophie Lathuillière, adjointe à l'environnement: "Nous ressentons une réelle prise de conscience collective dans toute l'intercommunalité. Les avancées se multiplient: plan climat air énergie territorial, tri sélectif, aides à la rénovation de l'habitat, bourse Zephyr (voir p. 16)..."

## S'APPUYER SUR LA JEUNE GÉNÉRATION

L'un des objectifs de la charte pour l'environnement est également de favoriser les mobilités douces. Davantage d'équipements adaptés (comme des appuis-vélos) sont installés et une réflexion plus large sur le plan de déplacements local est en cours. "Le but est de faire cohabiter piétons, cyclistes et automobilistes en bonne intelligence. Faisons évoluer les mentalités pour pacifier les usages, insiste l'adjointe au maire. Cela passe par l'instauration de zones de rencontres similaires à celle de la place de la Plage, la régulation du stationnement comme



"Moins c'est lourd, plus je gagne!". Pour les élèves des Embruns, une façon simple de prendre conscience du gaspillage alimentaire.



Le 19 avril dernier, au moment du lancement de l'opération "Ici commence la mer". Avec, de g. à dr.: Sophie Lathuillière, Thierry Simelière, Cécilia Le Goff (directrice de l'Office de tourisme), Éric Boyer; et au premier plan, Léo-paul Le Potier; l'un des jeunes chargés de la peinture au pochoir.

c'est le cas actuellement en pied de façades au Portrieux ou encore l'éducation des enfants au code de la route assurée par les policiers municipaux".

L'implication des plus jeunes figure d'ailleurs au rang des priorités. L'animation pédagogique mise en place à la cantine du groupe scolaire des Embruns en est une illustration concrète. Afin de prendre conscience du gaspillage alimentaire, les élèves devaient peser leurs déchets en fin de repas; la classe avec la poubelle la plus légère étant déclarée gagnante. "Il suffit de discuter avec les enfants pour constater qu'ils se sentent déjà très concernés par le développement durable, poursuit Sophie Lathuillière. Ils sont les acteurs de demain. Nous souhaitons donc les associer le plus possible à nos décisions".

\*Source: région Bretagne / www.bretagne.bzh / article du 9 avril 2021.  
\*\*Étude de 2017 - SBAA

L'intégralité de la charte de l'environnement et du développement durable est consultable sur le site de la ville, [www.saintquayportrieux.fr](http://www.saintquayportrieux.fr), à la rubrique "Focus".

## Bon à savoir

En partenariat avec Saint-Brieuc Armor Agglomération, la commune propose des composteurs individuels de 400 litres au prix de 15€ (mélangeur-aérateur, seau et guide de compostage compris). 2 composteurs maximum par foyer. Sur rendez-vous uniquement. S'adresser aux services techniques: 02 96 70 49 78 ou [magasin@saintquayportrieux.fr](mailto:magasin@saintquayportrieux.fr)

## ESPACES NATURELS

## Falaises et GR 34: opérations programmées



Élu.e.s et services lors d'une visite sur le site concerné.

## Chapelle de Kertugal

De nouvelles portes viennent de sortir de l'atelier de menuiserie. Rigoureusement identiques aux précédentes, elles ont été installées à la chapelle Notre-Dame de la Garde le 20 avril dernier. Il a fallu près de 70 heures de travail pour réaliser ces vantaux en chêne massif de 2,30 m de hauteur, pour une largeur totale de 1,80 m. ▲



## Lavoir de la Barrique

Début avril, l'équipe des services techniques a remis en place la pierre à égoutter du lavoir de la Barrique, implanté à l'entrée de la ville, côté port. Elle avait été retirée il y a 10 ans, au moment de la restauration du lavoir. Jusque dans les années 50, cette pierre servait à entreposer le linge humide le temps de finir la lessive. ▲



## Bibliothèque pour tous

Le local a été agrandi en abattant la cloison qui le séparait de l'ancienne gendarmerie d'été. L'opération a été complétée par un rafraîchissement des peintures, l'achat de nouveaux rayonnages et la construction d'une rampe d'accès pour personnes à mobilité réduite. Les travaux ont été totalement réalisés en régie, par les services techniques municipaux; Budget total: 10 400 € dont 7 600 € pour la rampe PMR. La bibliothèque a rouvert ses portes le 21 avril. ▲



Les conditions météorologiques de cet hiver ont fragilisé le littoral quinoceen, provoquant de nombreux désordres (glissements et éboulements) au niveau des falaises. Des mesures d'urgence, avec notamment la fermeture de tronçons du sentier du littoral, ont été prises immédiatement.

Sur la base de l'étude étude rendue au mois de mars par le CEREMA\*, du chiffrage des différents scénarios d'intervention par la Direction des services techniques de la ville et de l'impact environnemental global, la municipalité a décidé de prioriser les opérations sur le secteur "Comtesse - Sémaphore" (avant le secteur des Embruns prévu pour 2022).

- Sur la portion "Plage de la Comtesse - Sémaphore", l'assiette du GR 34 sera déplacée en amont. Un nouveau tracé sera établi au niveau de la crête, sur des parcelles privées.
- Pour la bande d'environ 30 m au niveau du Ker Moor et de l'escalier de la Comtesse, une solution mixte a été retenue. La paroi sera recouverte d'un filet grillagé métallique, fixé par des ancrages et associé à une géonatte végétalisée anti-érosion. Seule la zone sous l'escalier, ainsi qu'une frange en pied de falaise sur 4 m de haut (pour protection contre l'érosion marine), sera recouverte par un masque de béton.
- Sur la dernière zone "Ker-Moor - Sémaphore", les désordres concernent principalement des parcelles privées. Les propriétaires des terrains ont pris l'engagement de réaliser des travaux de confortement. La collectivité profitera de cette opération pour déplacer, là-aussi, de quelques mètres en amont l'assiette du sentier.

Sous réserve de la bonne exécution des différentes phases administratives (appels d'offres, accord des différents financeurs, cessions des terrains privés...), le début des travaux est programmé pour l'automne (durée prévisionnelle: 4 mois).

Le budget alloué au projet est d'environ 350 000 €. Lors du prochain Conseil municipal, il y aura donc nécessité d'une décision modificative du budget principal. L'État s'est engagé à participer à l'opération à hauteur de 112 000 €, au titre de la Dotation d'équipement des territoires ruraux (DETR) 2021. La ville a également candidaté à l'appel à projets "France vue sur mer". ▲

\*Centre d'études et d'expertise sur les risques, l'environnement, la mobilité et l'aménagement. [www.cerema.fr](http://www.cerema.fr)





Le nouveau Centre technique municipal, dont la livraison est prévue cet été, constitue l'un des investissements majeurs.

## FINANCES

# “Un budget 2021 réaliste”

Le maire, Thierry Simelière, détaille les grandes orientations budgétaires de la ville, marquées par le contexte sanitaire et ses incidences économiques inédites.

### Comment qualifiez-vous le budget 2021 ?

C'est un budget réaliste et prudent. Un budget fidèle à la ligne de conduite voulue et mise en place depuis notre précédent mandat. Depuis 7 ans, les mêmes grands principes guident notre action au quotidien : garantir le service public pour les usagers, résidents comme visiteurs, aménager un cadre de vie de qualité et maintenir de bonnes conditions de travail pour les agents. Toutes ces priorités sont bien évidemment étroitement liées.

### Quelle est l'incidence principale de la crise sanitaire sur les dépenses de fonctionnement de la commune ?

Notre calendrier événementiel, habituellement très dense et diversifié, a été logiquement impacté. Au regard des restrictions, et en concertation avec nos partenaires, certains rendez-vous ont dû être repensés voire déprogrammés. À ce titre, l'année 2020 a pu servir de point de référence. Les dépenses ont été évaluées à partir de ce que nous sommes en droit et en capacité d'organiser par rapport à une année "classique". Ce qui se traduit par une baisse des frais de gestion, un encadrement strict des frais de personnel et une réduction des subventions aux associations organisant ces manifestations.

### Et côté recettes ?

Depuis 2014, nous ne touchons pas aux taux d'imposition communaux. C'est donc la plus grande prudence qui a prévalu. Soyons transparents avec les Quinocéens : les dotations de l'État connaissent toujours le même tassement, une fermeture du casino jusqu'en juin prochain a été anticipée et les effets de la réforme de la taxe d'habitation sont difficilement mesurables. Il est probable que l'État maintienne un mécanisme de compensation. Mais pour autant, aucune annonce précise n'a été faite par le Gouvernement. Nous sommes très vigilants et je reste en contact sur ce sujet avec le député de notre circonscription et les associations d'élus de communes littorales.

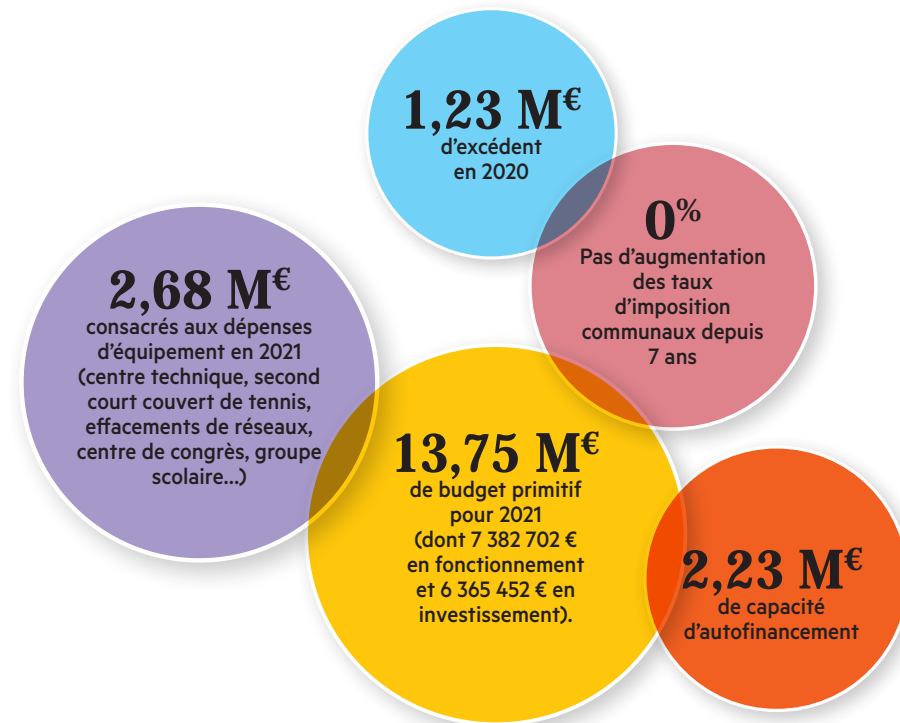
### Dans ce contexte incertain, quels sont vos choix en matière d'investissements ?

Les opérations sont focalisées sur le cadre de vie, à travers le financement d'infrastructures et l'entretien du patrimoine naturel et bâti. Côté équipements, je pense principalement au nouveau Centre technique municipal qui permettra d'améliorer nettement les conditions de travail des services tout en dégagant la possibilité d'une opération immobilière sur le site de l'ancienne gare, et donc des

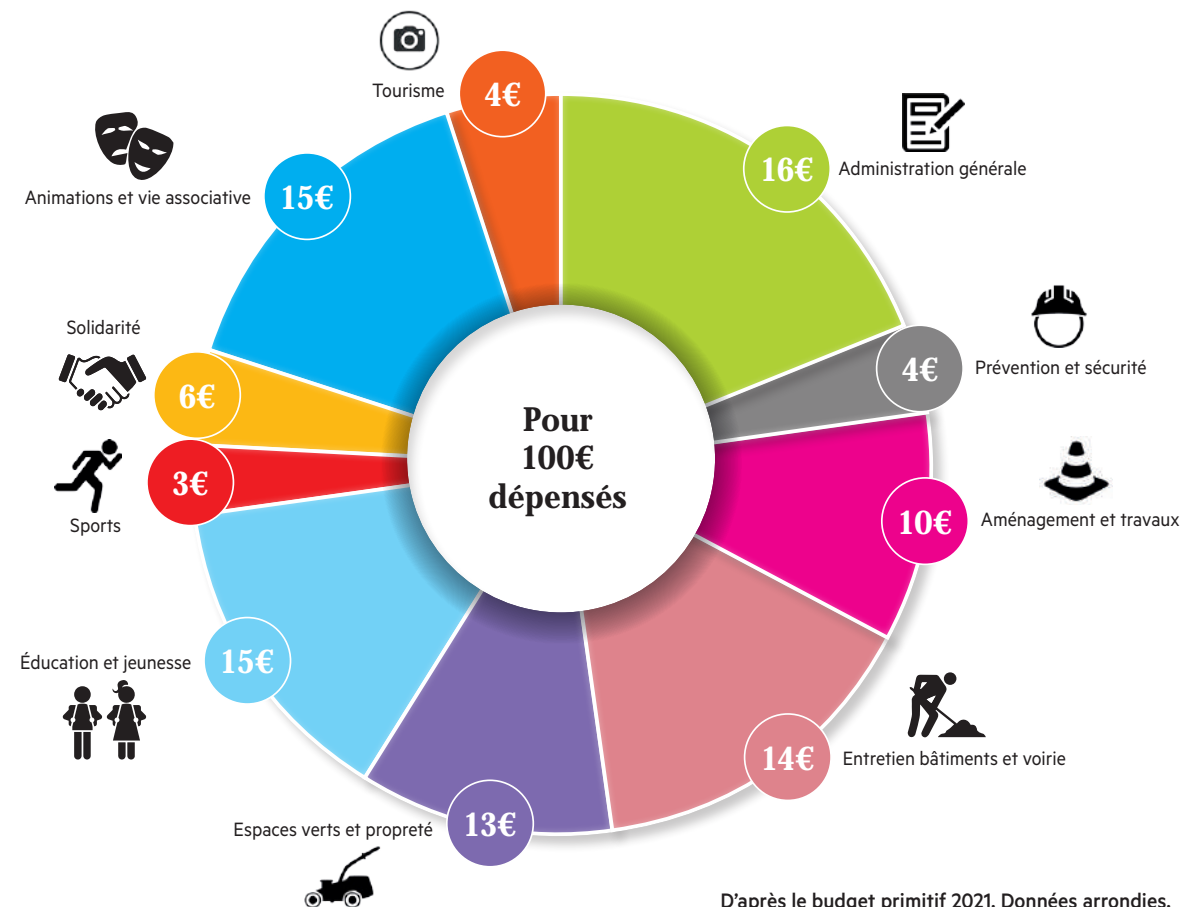
recettes pour la ville issues de la vente du terrain. Pour le volet patrimonial, et suite aux désordres importants de cet hiver, nos efforts se concentrent sur le sentier du littoral avec une priorité donnée au secteur de la Comtesse. Le dossier technique est finalisé et nous venons de recevoir la confirmation de soutiens financiers (voir page précédente). Prudemment, nous avons inscrit une provision au budget. Avec ces nouveaux éléments précis, nous préparons une décision modificative.

### En prenant un peu de recul, quels enseignements retirez-vous de cette période récente ?

Le contexte actuel, en matière sanitaire, financière mais aussi environnementale, conduit inévitablement à ajuster les projets et à repenser les actions et les organisations. Plus que jamais, nous devons faire preuve d'agilité et de réactivité. Dans les différents secteurs de la vie de notre commune, notre approche doit être responsable et raisonnée. Voilà la méthode que j'ai choisie et que j'assume, l'ambition que je nourris. ▲



## Répartition du budget 2021 par secteur d'activité



D'après le budget primitif 2021. Données arrondies.



## “Une heure en or sur Harbour”

De Paris à New York en passant par Saint-Quay-Portrieux, quiétude des paysages ou vibrations de la rue, explosion de couleurs ou profondeur du noir et blanc: depuis plusieurs années, **Gil Tirlet** délivre un regard singulier sur son environnement.

“Je conçois la photographie comme une parenthèse figeant l’instant, une empreinte dans l’histoire de chacun. J’aime l’idée que mes photos puissent modestement, le temps de leur découverte, extraire les gens du tumulte de la vie quotidienne”.

“Deux citations illustrent parfaitement ce que je ressens lorsque je photographie. L’une d’Henri Cartier-Bresson qui dit « *S’il n’y a pas d’émotion, s’il n’y a pas un choc, si on ne réagit pas à la sensibilité, on ne doit pas prendre de photo. C’est la photo qui nous prend* »; Et l’autre de Pierre Moula: « *La photographie, c’est un arrêt du cœur d’une fraction de seconde* ».

Chirurgien-dentiste et maître de conférences, Gil adosse l’ensemble de son activité photographique au profit des “Petits Princes”. Une association créée en 1987 et qui, avec l’aide de bénévoles, réalise les rêves d’enfants et d’adolescents atteints de cancers, leucémies et certaines maladies génétiques au sein des hôpitaux. [www.petitsprinces.com](http://www.petitsprinces.com)





ÉCONOMIE LOCALE

## Des restaurateurs toujours présents

De fermetures en couvre-feux, la restauration est l'un des secteurs les plus directement impactés par les mesures sanitaires successives. Dans ce contexte, quelques restaurateurs quinoocéens ont fait preuve d'ingéniosité pour maintenir un semblant d'activité et le lien avec leur clientèle.

Au port d'Armor, Annick Brochen tient la barre des Plaisanciers avec son mari Éric et son fils Jean-Baptiste. "À l'automne, au moment du second confinement, nous ne pouvions pas nous résoudre à rompre le lien avec nos clients et à rester inactifs. Cela aurait été trop difficile, pour eux comme pour nous". L'établissement accueille habituellement une majorité d'ouvriers à l'œuvre sur les chantiers des environs mais aussi bon nombre d'habités quinoocéens. "Nous avons logiquement moins de charges de fonctionnement et une partie de l'équipe est au chômage partiel, contrainte et forcée. Nous avons donc opté pour la formule du midi à emporter avec des tarifs de 10 à 13€. Nous renouvelons la carte toutes les semaines sur une base « plat du jour, poisson frais ou burger-frites ». Et cela fonctionne bien. Les collègues commerçants affichent notre menu et les gens nous soutiennent".



Aux Plaisanciers, la formule à emporter répond à un vrai besoin de la clientèle ouvrière.

### Bon à savoir

La liste des offres des restaurants, mais aussi celles des autres commerces quinoocéens, est disponible sur le site de l'Office de tourisme, [www.saintquayportrieux.com](http://www.saintquayportrieux.com). Chapitre "Pratique", rubrique "Commerces et marchés", page "Pendant le confinement".

domicile. Les résultats sont probants, avec des pics de commandes constatés notamment lors des derniers week-ends d'avril. Ce service permet aussi à l'établissement de se faire connaître d'une autre clientèle. Même chose avec les menus spéciaux imaginés pour les "grandes occasions" (fêtes de fin d'année, Saint Valentin, Pâques): là-aussi, Le Tartan a su tirer son épingle du jeu. À l'Office de tourisme, Florence Lévêque est chargée de répertorier les offres des restaurateurs pour les relayer au public. "La demande est réelle. Il ne se passe pas une journée sans que des visiteurs nous demandent la liste des propositions. La page spéciale de notre site internet connaît aussi une fréquentation importante. D'ailleurs, plusieurs restaurateurs ont compris cet intérêt, voire cette nécessité, de leur présence sur le web et les réseaux sociaux. Même virtuellement, cela maintient la relation clientèle".

Reste à espérer que l'horizon se dégage dans les prochaines semaines et que la saison estivale à venir soit au moins aussi bonne que l'an passé. D'ici là, il n'y a que du bon à se faire plaisir en soutenant l'économie locale: passons commande! ▲

### OFFRES INÉDITES, LIVRAISONS, RÉSEAUX SOCIAUX...

De-ci de-là, d'autres initiatives ont vu le jour. Le Victoria, La Crêperie du Port, La Récré des Papilles ou Le Café de la Plage (voir recette page 16) ont tous proposé des offres inédites. À Kertugal, Le Tartan est un bon exemple de cette nécessaire adaptabilité. En s'appuyant sur son savoir-faire reconnu en matière de pizzas, le restaurant s'est lancé dans la livraison à

## GALERIE CLIN D'ŒIL Nouvel écrin

Pour célébrer les 6 ans de sa galerie Clin d'Œil, Anna Kropiowska déménage dans un espace entièrement rénové, à quelques encablures de là.



"Le local à côté de l'Office de tourisme était devenu trop petit. Il me fallait un espace qui mette davantage mes créations en valeur. Je n'ai pas cherché bien loin... À peine 100 mètres. Cet hiver, je me suis retroussé les manches pour rafraîchir les lieux et me voici installée!". Malgré une ouverture au public repous-sée, Anna garde le sourire. "Je continue de suivre mes élèves en cours individuel. J'ai des commandes privées inscrites au planning. Et plusieurs commerçants quinoocéens me confient toujours la décoration de leur vitrine, comme lors des fêtes de Pâques". Dès que les règles sanitaires le permettront, la galerie abritera de nouveau les ateliers créatifs pour enfants Kréa'toutig et les cours de peinture Kréa'quarelle. "Je compte également proposer des séances avec modèle vivant".

"Cette période particulière me donne aussi plus de temps pour créer". En contemplant les toiles exposées, le visiteur pourra d'ailleurs remarquer une nouveauté dans l'approche de la peintre d'origine polonaise. "J'enrichis ma pratique en m'ouvrant à davantage d'abstraction. C'est une forme de nouvelle liberté!" ▲

### INFOS PRATIQUES

20 rue Jeanne d'Arc. Ouvert 7j/7.  
02 96 60 42 70.  
Du lun. au ven., 9h-13h et 14h-18h.  
06 19 74 62 81.

@aniakropiowska / [www.annakropiowska.eu](http://www.annakropiowska.eu)  
Ateliers Kréa'quarelle et Kréa'toutig:  
Office de tourisme, 02 96 70 40 64,  
[tourisme@saintquayportrieux.com](mailto:tourisme@saintquayportrieux.com)

QUAY WORKER

## Travailler seul mais ensemble

Avec Quay Worker, Élodie et Jean-François Ochs s'adressent aux travailleurs nomades et aux entreprises en quête d'un espace unique et modulable. Entretien.

### Comment vous est venu l'idée de cet espace de coworking?

**Jean-François:** Avec mon associé Loïc Chotard, nous cherchions des bureaux pour implanter Breizh Cloud, notre société informatique. Nous aimons la ville et ce magnifique local, à deux pas des plages, était libre. Banco!

**Élodie:** L'espace de 140 m<sup>2</sup> nous offrait la possibilité de développer une activité complémentaire. Et la demande pour des espaces de travail partagés est en croissance constante. Le contexte sanitaire et le télétravail sont aussi passés par là... Alors nous nous sommes lancés.

### À qui s'adresse Quay Worker?

**Élodie:** Un indépendant qui veut sortir de son quotidien et se faire un réseau, un commercial de passage, un vacancier qui doit régler au calme un imprévu... Nos forfaits "à la carte" ont été élaborés pour s'adapter aux différents besoins. À l'heure ou à la journée, en open space ou en bureau fermé, privatisation complète pour un événementiel... Les lieux sont modulables et accessibles aux personnes à mobilité réduite.

### Une fois réservé son créneau, c'est comme au bureau?

**Élodie:** Exactement. Connexion wifi, imprimante, café et thé à volonté... Chacun peut aussi passer tranquillement ses coups de fil dans une cabine téléphonique. Nous proposons même la douche à la sortie de la baignade!

**Jean-François:** Nous avons quand même préféré fermer sur l'heure du déjeuner. Il y a plein de propositions juste à côté pour se restaurer en profitant du panorama! ▲



Le couple a réaménagé entièrement les lieux, dans un esprit moderne et chaleureux.

### INFOS PRATIQUES

6 rue de Dol. 02 96 60 42 70. Du lun. au ven., 9h-13h et 14h-18h.  
Infos et réservations sur [www.quayworker.fr](http://www.quayworker.fr)  
@quayworker

NEP AUTO

## L'auto à la carte



Rechercher, préparer, livrer... NEP Auto s'occupe de tout!

"N" pour Nicolas, "E" pour Élodie et "P" pour Poupeau! Sous l'enseigne NEP Auto, le frère et la sœur ont choisi Saint-Quay-Portrieux pour développer leur activité de négoce automobile.

Voiture neuve ou d'occasion, sportive d'exception ou élégante familiale, à usage personnel ou professionnel... Peu importe, le tandem se fait fort de dénicher la perle rare. "Audi, Jeep, Land Rover... Nous disposons d'un vaste réseau et de plusieurs véhicules en stock, explique Élodie. Nous guidons les futurs acquéreurs en fonction de leurs besoins. C'est réellement du sur-mesure".

"À la différence d'un concessionnaire classique, notre panel d'offres est en effet très vaste, ajoute Nicolas qui compte déjà 15 ans d'expérience derrière lui dans le secteur. Plusieurs personnes font aussi appel à nos services pour un modèle exclusif ou atypique ". NEP Auto rayonne ainsi sur tout l'Hexagone et s'approvisionne également à l'étranger.

### DE A À Z

En deux ans, les trentenaires ont bâti une réputation qui leur permet de gagner la confiance de plus en plus de clients. Les commentaires (certifiés) laissés sur internet en attestent. "Nous sommes vigilants à chaque étape de la vente. Nos dossiers sont très complets avec des dizaines de photos. Au besoin, nous échangeons en direct par visioconférence. Les véhicules sont préparés, aux niveaux mécanique et esthétique, chez des sous-traitants locaux. Et nous pouvons assurer la livraison à domicile.

Signalons enfin que NEP Auto est agréée pour délivrer les cartes grises. Gain de temps et simplification des démarches: un service de proximité qui peut se révéler bien pratique pour les Quinoocéens! ▲

Pour information, Nicolas est aussi gérant de l'agence Arthurimmo attenante.

### INFOS PRATIQUES

36 rue Paul Déroutède. Du lun. au sam.: 9h-12h et 14h-18h.  
02 21 08 01 05 / [e.poupeau@nep-auto.com](http://e.poupeau@nep-auto.com)  
[www.nep-auto.com](http://www.nep-auto.com)



CHRISTIANE LE FLOC'H

## Le goût des autres

Bénévole au Secours Populaire et membre du conseil d'administration du CCAS\* de la ville, Christiane Le Floc'h est l'un de ces maillons sans lesquels la chaîne de la solidarité locale se briserait.

*"J'ai développé très jeune une sensibilité pour l'écoute. Je pense même que l'entraide a toujours été quelque chose de naturel chez moi".* Ce n'est donc sans doute pas un hasard si Christiane a fait sa carrière en tant qu'infirmière puis cadre de santé en cancérologie au Centre Eugène Marquis de Rennes.

La retraite venue, Christiane et son époux s'installent définitivement à Saint-Quay-Portrieux. Durant une dizaine d'années, le couple accueille chaque été des enfants issus de milieux défavorisés. *"Certains m'appelaient leur « grand-mère de vacances ». Leur séjour était pour eux comme une parenthèse dépayssante, une bouffée d'oxygène. Et c'est à cette occasion que j'ai noué des liens avec le comité local du Secours Populaire. Leur philosophie collait à mes convictions et je m'y suis investie".*

*"Je fais aujourd'hui partie de l'équipe chargée du vestiaire. Nous organisons la vente textile hebdomadaire. Les sommes récoltées servent à financer nos autres actions, principalement l'aide alimentaire".* La bénévole insiste sur l'approche globale du Secours Pop' : *"Au-delà du soutien matériel, nous tentons au maximum de susciter un dialogue constructif pour encourager les bénéficiaires à progresser".*

### "L'ESPRIT D'ÉQUIPE EST LA CLÉ"

*"Derrière notre responsable Claudine Trotin, nous sommes un groupe soudé. Face à cette crise sanitaire, nous avons pu mesurer combien la coopération avec les autres acteurs de terrain, comme Les Restos du Cœur ou les Centres communaux d'action sociale, était primordiale".* Christiane siège d'ailleurs également au CCAS quinocéen. *"Là-aussi l'esprit d'équipe est la clé. Les membres du conseil d'administration sont issus de divers horizons. Les expériences de chacun rendent notre démarche encore plus pertinente".*

Quand on lui fait remarquer que son engagement associatif doit sérieusement rogner son emploi du temps personnel, Christiane sourit : *"Je pense juste qu'il faut agir avec sincérité et en accord avec ses idées. C'est le plus important, non ?"* ▲

\*Centre communal d'action sociale. Voir la rubrique "Grand Format" du précédent Saint-Quay-Portrieux Magazine.



#### INFOS PRATIQUES

Secours Populaire Sud Goëlo, Maison des Solidarités, 7 rue Vauban, ZA des Villes-Robert à Étables-sur-Mer. [contact@spf22.org](mailto:contact@spf22.org) / [www.secourspopulaire.fr](http://www.secourspopulaire.fr)



"L'entraide est une valeur centrale dans ma vie".

JEAN-PIERRE CHEVALLIER

## La raquette et la plume

Vraie personnalité du tennis costarmoricain, Jean-Pierre Chevallier vient d'être distingué pour ses 50 ans au service du monde associatif.



Médaille à la poitrine, Jean-Pierre présente son dernier livre dans les locaux de son club de cœur.

Dans les années 60, Jean-Pierre est un bon joueur affichant un joli palmarès : deux fois champion de France par équipe, participation aux éliminatoires de Roland-Garros, vainqueur du Crité-

rium de Paris et de nombreux tournois en Bretagne... *"Pour l'anecdote, j'ai même remporté le tournoi de Saint-Quay en 1971. Et la même année, je devenais professeur du Tennis Club quinocéen ! J'ai d'abord donné des cours chaque été avant de devenir directeur de l'association en 1994 et de m'installer ici".*

Au début des années 2000, le Malouin d'origine se blesse sérieusement à la cheville et quitte alors son poste à Saint-Quay-Portrieux pour s'investir au sein du Comité départemental de tennis. *"J'étais chargé de la gazette jusqu'à l'an dernier. J'allais de tournoi en tournoi avec mon crayon et mon appareil photo. De bons moments".*

### UN HISTORIEN DU TENNIS

C'est pour tout ce parcours que Jean-Pierre a reçu en mars dernier la médaille d'or de la jeunesse, des sports et de l'engagement associatif, des mains du Préfet des Côtes-d'Armor. *"Je tiens vraiment à remercier la Quinocéenne Frédérique Girardet, vice-présidente du Comité, qui a proposé mon nom pour cette distinction. Je ne cours pas du tout*

*après les honneurs mais, sincèrement, ça me touche".*

Une belle récompense pour celui qui est aussi un véritable historien de son sport. Depuis toujours, Jean-Pierre n'a de cesse de fouiller dans les archives et les collections privées en quête de données inédites sur la petite balle jaune. *"C'est ce que j'aime avant tout : chercher, trouver, montrer. Et cela passe par l'écriture et l'édition".* Le septuagénaire a en effet publié 8 livres sur le sujet. Son dernier ouvrage, qui vient de paraître, est ainsi consacré au tennis balnéaire\*. *"Et je travaille actuellement à l'écriture de l'histoire du Tennis Club quinocéen, qui célébrera son centenaire l'an prochain. Le club de mon cœur... Un très gros travail mais ça me rend heureux !"* ▲



#### INFOS PRATIQUES

\* "Le tennis sur la plage. Du jeu d'autrefois au beach tennis en Bretagne", 126 pages, 20€. Disponible à la maison de la presse Le Bourdonnec. Ou directement : [j.chevallier548@laposte.net](mailto:j.chevallier548@laposte.net) / 06 69 37 15 23.

YANNICK LE BRETON

## Gardien du patrimoine

Yannick Le Breton est connu de beaucoup de Quinocéens pour son investissement dans la préservation et la promotion du patrimoine religieux local.

*"Mes racines sont ici, entre Saint-Quay-Portrieux et Tréveneuc. Je suis toujours resté profondément attaché à cette terre. Une fois retraité de la Marine Nationale, il m'a semblé naturel de m'impliquer dans la vie locale".* Yannick sera ainsi conseiller municipal (de 2001 à 2008). En lien avec sa carrière, il devient également président des officiers-mariniers du Sud Goëlo et trésorier de l'Amicale des Cols bleus de Saint-Quay-Tréveneuc.

Mais c'est son adhésion à l'Union Paroissiale en 1998 qui marque un tournant. Yannick devient d'abord trésorier de l'association, puis président deux ans plus tard. *"La valorisation immobilière de l'ancien collège rue Poincaré a permis de dégager des fonds pour des travaux au collège Stella Maris actuel et à l'école Notre-Dame-de-la-Ronce".* Des financements sont aussi débloqués pour des opérations d'entretien et de restauration à l'église paroissiale : le grand orgue, l'une des cloches, les bannières, les vitrines d'exposition des objets de culte ou encore dernièrement les statues de Saint-Quay et de Saint-Samson (voir le dernier magazine de janvier).

### TRANSMETTRE UN HÉRITAGE

L'Union paroissiale a aussi apporté son concours à la vaste opération de rénovation de la chapelle Sainte-Anne du Port, achevée en 2019. *"En prenant un peu de recul, j'ai aujourd'hui le sentiment du devoir accompli. Et c'est dans la sérénité que je passe le flambeau à Alan\*"*.

Mais Yannick ne compte pas pour autant s'arrêter là... En effet, il reste à la tête des Amis de la Chapelle de Kertugal, l'association qu'il a fondé en 2003. Son équipe supervise notamment l'organisation du pardon de Notre-Dame de la Garde en juillet et propose des visites guidées estivales. Là-aussi, les recettes issues des différentes animations (festou-noz, repas...) ont



Yannick devant les portes de la chapelle de Kertugal qui viennent d'être remplacées (voir page 7).

permis de restaurer les statues, tableaux et bannières du 18<sup>e</sup> siècle qu'abrite l'édifice.

*"Tout ce patrimoine est vivant. Il fait partie de notre histoire. C'est notre héritage. Notre rôle est de le transmettre en bon état aux générations futures".* ▲

\*En février dernier, Yannick a transmis la présidence de l'Union paroissiale d'éducation chrétienne à Alan Dombrie, directeur de l'OGEC du collège Stella Maris.



#### INFOS PRATIQUES

Pour savoir plus sur la chapelle de Kertugal, rendez-vous sur le site de l'Office de tourisme, [www.saintquayportrieux.com](http://www.saintquayportrieux.com), rubrique "À voir, à faire", page "Les sites à voir".

BAGAD SONERION SANT KÉ

## Relève assurée !



Pour entrer dans la grande famille des musiciens bretons, Titouan (avec le bonnet) et Gabriel peuvent compter sur les conseils d'Iltud.

Ils ont 8 et 9 ans, et sont l'avenir de la musique bretonne. Titouan et Gabriel apprennent à jouer de la caisse claire pour un jour défilier fièrement dans les rangs du Bagad Sant Ké..

Ce jour-là, c'est la reprise des cours en présentiel après des semaines de répétition par écrans interposés. *"Ça devenait dur. Ça coupait souvent et on avait du mal à savoir si on était dans le ton",* confie d'une même voix les garçons heureux de retrouver leur professeur, Iltud Le Doré.

Ce dernier, salarié de l'Assemblée des Sonneurs des Côtes d'Armor (Sonerion 22) et Pen Bateur\* du Bagad Boulvriag, pratique la caisse claire depuis l'enfance. *"J'ai appris avec mon père et cette passion est devenue mon métier. Depuis 2019, je me consacre à l'enseignement pour, à la fois, transmettre mon amour de la musique et faire perdurer la pratique de l'instrument".*

### "FAIRE CHANTER LES NOTES"

À chaque séance, les élèves s'entraînent sur un « practice » pour apprendre la frappe, maîtriser la tenue des baguettes et acquérir petit à petit la souplesse nécessaire. Sans doute inspiré par ses parents, eux-mêmes musiciens du Bagad, le jeune Titouan pratique déjà depuis 3 ans *"J'aime apprendre à faire chanter les notes"*.

Lorsqu'on leur parle de se produire en public, les enfants sont unanimes : même si cela leur fait peur, ils aimeraient beaucoup sauter le pas. *"J'ai joué devant la famille pendant les vacances. Ils m'ont dit que c'était cool !"* se rassure Gabriel dans un sourire. De son côté, Titouan a participé à la « Journée des talents » organisée par son école : *"J'étais stressé... Mais j'ai fait comme avec Iltud. Je me suis concentré, je n'ai regardé personne et tout a disparu !"*

Nul doute qu'avec une telle motivation, la relève du Bagad Sonerion Sant Ké est assurée ! ▲

\*Littéralement "Bateur en chef" en breton.



#### INFOS PRATIQUES

Présidente : Bénédicte Laperche 06 95 73 74 55 / [bl22@laposte.net](mailto:bl22@laposte.net)  
Adhésion annuelle : 20 €, Cours : 40 €/Trimestre





**Ingédients pour 6 personnes**

**Pour le fond de tarte:**

- 100g de noix (noix, noisettes, noix de cajou, noix de macadamia...);
- 100g de noix de coco râpée;
- 60g de sirop d'érable.

**Pour l'appareil au chocolat:**

- 400g d'avocat bien mûr;
- 120g de sirop d'érable ou de sirop d'agave;
- 100g de poudre de cacao;
- 80g d'huile de coco;
- épices au choix: vanille, cannelle...

RECETTE DE CUISINE

**Tarte au chocolat vegan**

À l'arrivée des beaux jours, l'équipe du Café de la Plage vous propose la recette d'un dessert aussi original que délicieusement gourmand.

**Préparation**

Préparez le fond de tarte. Mixez les noix, ajoutez la noix de coco râpée et le sirop d'érable et mixez de nouveau l'ensemble. Pour l'appareil au chocolat, mixez la chair d'avocat et ajoutez le sirop de sucre, la poudre de cacao et l'huile de coco. Mixez l'ensemble et ajoutez les épices à votre convenance. Garnissez un plat avec le mélange de fond de tarte sur environ 1 cm d'épaisseur, en tassant bien. Ajoutez l'appareil au chocolat et à l'avocat, et lissez-le de façon à obtenir une préparation bien homogène. Réservez 3h au frigo avant de servir.

Bon appétit! ▲

Le Café de la Plage / 3 bis, place de la plage / 02 96 33 74 67  
www.cafedelaplage-stquay.fr • @cafedelaplage.stquay

TRI SÉLECTIF

**Contrôle des bacs jaunes**

Au cours des prochaines semaines, les agents de collecte et les ambassadeurs de tri de Saint-Brieuc Armor Agglomération contrôleront les bacs jaunes sur tout le territoire, notamment à Saint-Quay-Portrieux. L'objectif est de poursuivre les actions de sensibilisation.

En effet, bien que la collecte sélective continue de progresser (18 300 tonnes d'emballages ménagers et papiers collectés en 2020), le taux moyen d'erreurs de tri reste élevé (environ 17% des bacs). Ces erreurs sont d'autant plus domma-

geables qu'elles peuvent polluer le contenu de la totalité d'un camion benne et qu'elles ont une incidence financière élevée.

C'est pourquoi, lors de ces opérations de contrôle, la poubelle pourra être refusée si des erreurs manifestes sont constatées. Un autocollant y sera apposé et le bac ne sera retiré qu'à la tournée suivante. ▲

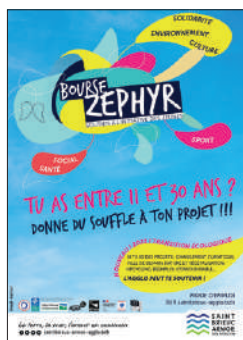
Service collecte et prévention des déchets:  
02 96 77 30 99 / accueilcollecte@sbaa.fr



En cas d'erreur de tri, un autocollant précisera l'origine du refus.

ENVIRONNEMENT

**Bourse ZEPHYR**



Dans le cadre de son Plan Climat, Saint-Brieuc Armor Agglomération propose aux jeunes du territoire de s'engager sur la question de la transition écologique. Pour ce faire, l'intercommunalité s'appuie sur un dispositif spécifique: la bourse ZEPHYR.

Nature en ville, végétalisation, économies d'eau, réemploi... Tous les porteurs de projets, âgés de 11 à 30 ans, peuvent soumettre leurs idées en transmettant dans un premier temps leur demande en ligne. Selon la pertinence de la proposition et les besoins en financement, une aide financière allant jusqu'à 2 000€ peut être accordée. ▲

Avec le soutien de l'ADEME et de la Région Bretagne

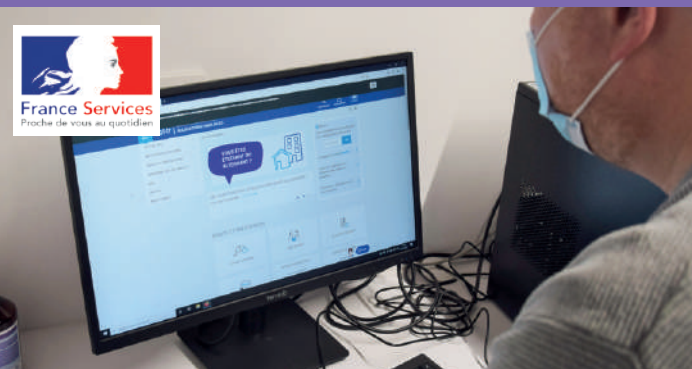
Modalités et fiche projet sur [www.saintbrieuc-armor-agglo.bzh](http://www.saintbrieuc-armor-agglo.bzh), rubrique "Vivre et Habiter", page "La Jeunesse". Plus d'informations: stephanie.deleurme@sbaa.fr / 02 96 77 60 39.

SERVICE PUBLIC

**Espace France Services**

La ville de Binic-Étables-sur-Mer a inauguré un espace "France Services" dans les nouveaux locaux de la mairie du parc de la Belle Issue. Ce dispositif s'adresse à tous les habitants du Sud Goëlo, dont les Quinocéens, ainsi qu'aux vacanciers de passage sur le territoire. Sur place, les usagers peuvent être accompagnés dans l'utilisation des outils numériques de plus en plus répandus dans les démarches administratives (assurance maladie, allocations familiales, assurance retraite, Pôle emploi...). Plusieurs permanences spécifiques (juriste, conciliateur de justice, impôts...) sont également proposées ponctuellement. Deux agents ont été spécialement formés pour répondre aux questions et l'espace est équipé de deux postes informatiques en libre accès, d'une imprimante et d'un scanner. L'ensemble du service est personnalisé, gratuit et confidentiel. ▲

Informations: 02 96 70 64 18 / [maisonfranceservices@besurmer.fr](mailto:maisonfranceservices@besurmer.fr)  
1 place Jean Heurtel à Étables-sur-Mer.  
Lundi, mardi, jeudi et vendredi: 9h-12h et 13h30-17h; Et mercredi: 9h-12h.



ATELIER CRÉATIF "NATURE & JARDIN"  
**Refuge pour petites bêtes**



Indispensables à l'équilibre de notre environnement, les insectes aident aussi les jardiniers à lutter contre les ravageurs et à polliniser fleurs et légumes. Cela mérite bien une demeure 4 étoiles, non ?

**Fournitures et outils:**

- Planche de bois (env. 250 cm de long et 15 cm de large). Ou encore plus facile: une caisse en bois (du type caisse à vin pour 12 bouteilles)
- Une petite planche d'environ 45 cm de large sur 20 cm de profondeur + un tasseau carré de 5 cm de côté (pour le toit)
- Grillage "à poule". Paille, feuilles mortes, mousse, brindilles, tiges de bambou, rondins de bois percés dans la longueur, petit pot en terre cuite, planchettes de bois fines, pommes de pin, bout de carton enroulé (photo 1)
- Scie à bois (ou scie sauteuse), visseuse, grosse agrafeuse, mètre, pince coupante et vis (ou clous)

**Tuto:**

- Coupez la planche en 4 morceaux: deux de 40 cm de long et deux de 29 cm. Assemblez-les pour former un rectangle. Puis coupez 2 morceaux de 40 cm et vissez-les au dos pour fermer.
- Fabriquez les compartiments de l'hôtel, en commençant par une séparation au milieu (photo 2)
- Ajoutez un toit: vissez le tasseau sur le haut de la boîte et fixez-y la petite planche pour former une légère pente.
- Remplissez la structure des éléments naturels: bambou et rondins percés (abeilles et guêpes solitaires), brindilles (carabes), carton enroulé (perce-oreille), pommes de pin et feuilles sèches (chrysopes, anthocoris...), mousse (staphylins...), pot en terre retourné rempli de paille et surélevé avec du petit bois (syrphes), planchettes intercalées avec brindilles (coccinelles) (photo 3)
- Agrafez du grillage sur tout le pourtour pour bien fixer le contenu (et éviter que tout bascule lors de la manipulation...). Coupez les brindilles qui dépassent.

Placer l'hôtel au soleil, au sud et à l'abri de l'humidité. (Si vous ne pouvez pas le suspendre à un arbre ou contre un mur, fabriquez des pieds en bois d'au moins 10 cm de haut afin de préserver la maisonnette de l'humidité du sol). ▲



La santé des Quinocéens et des Quinocéennes est une préoccupation constante de l'équipe municipale.

Ouvert en octobre 2018, le Centre de Santé Municipal, fort de ses 3 médecins salariés et de ses 2 secrétaires, est devenu un centre de référence pour la qualité des soins et le dépistage. La gestion de la crise sanitaire est exemplaire grâce à l'ouverture d'une salle dédiée COVID en lien avec les médecins libéraux du secteur et à l'organisation très rapide de la vaccination. Et c'est un modèle pour d'autres collectivités du département qui nous sollicitent régulièrement pour partager notre expérience.

Mais, vu le nombre croissant de patients reçus sur rendez-vous et en urgence et la taille des locaux, une évolution devient nécessaire.

Sous l'égide de l'Agence Régionale de la Santé, l'évaluation de notre fonctionnement a été confiée à la Fabrique des Centres de Santé qui rendra son mémoire prochainement. Le recrutement d'un 4<sup>e</sup> médecin et d'une infirmière Asalée devient indispensable, tout en mettant en place la téléconsultation, la télé-expertise voire des consultations avancées de spécialistes.

Aussi l'acquisition de nouveaux locaux plus vastes en centre-ville, avec parking et possibilité d'extension, sera prochainement proposée au Conseil municipal.

Bien vivre à Saint-Quay-Portrieux, en très bonne santé, des plus jeunes aux plus âgés, demeure notre objectif quotidien toujours réaffirmé. ▲

**Karine Halna**, conseillère déléguée à la santé et à la mobilité.

Lors du conseil municipal du 8 mars 2021, le budget 2021 de Saint-Quay-Portrieux a été voté par la majorité, l'opposition ayant voté contre. Il prévoit un investissement de 542 328 € TTC pour la construction d'un second court de tennis couvert. En tenant compte des subventions escomptées, cela représente un coût minimum de 400 000 € pour la commune.

Lors de l'élection de 2014, M. Simelière s'était engagé à faire un terrain de football synthétique. En 2017, le projet était estimé par la municipalité à 700 000 € TTC et les subventions à 300 000 €. Soit un coût de 400 000 € pour la commune. M. Le Maire avait refusé le projet au prétexte d'un coût trop élevé!

Pourtant, le club de football comptait alors environ 300 licenciés jeunes et 100 adultes. Aujourd'hui le club de tennis ne compte qu'une soixantaine d'adhérents et le premier court de tennis n'est pas pleinement utilisé.

Une nouvelle fois, il est démontré que M. Le Maire prend ses décisions non pas en fonction de l'intérêt général mais d'intérêts particuliers. Il est choquant de constater que ce même budget 2021 ne prévoit qu'une dépense de 135 630 € pour le sentier littoral, qui réclame des travaux de consolidation urgents. Véritable patrimoine de la commune, il participe sans conteste à son développement.

Nous souhaitons que la municipalité s'engage enfin dans la défense de l'intérêt général au service de tous les Quinocéens. ▲

**Les élus de l'opposition:**  
**Hervé Huc, Anne Bertrand, Bruno Girard.**  
Contact: oppositionSQP@gmail.com

## Contacts utiles

**En lien avec la situation sanitaire, plusieurs horaires ont été adaptés. Merci d'en prendre note.**

### Mairie

Accueil physique du lundi au samedi (9h à 12h). Permanence téléphonique du lundi au jeudi (13h30-17h45), le vendredi (13h30-16h45) et le samedi (9h-12h).  
52, bd Maréchal Foch. 02 96 70 80 80.  
www.saintquayportrieux.fr  
f saintquayportrieuxville

### Police Municipale

Permanences les mardi, mercredi et jeudi, de 9h à 10h30. 02 96 70 80 81.

### Service Urbanisme / Cadastre

Permanence téléphonique le mardi après-midi de 14h à 17h (02 96 70 80 80); Permanence physique, sur rendez-vous, le jeudi matin de 9h à 12h.  
Demande de rendez-vous par courriel: urbanisme@saintquayportrieux.fr

### Collecte des ordures ménagères

Renseignements auprès de Saint-Brieuc Armor Agglomération: 02 96 77 30 99  
**Déchetterie:** Zone des Islandais, Étables-sur-Mer. Du lundi au samedi, de 9h à 12h et de 13h30 à 17h30 (arriver 15 mn avant). Fermeture le 1<sup>er</sup> mardi de chaque mois, les dimanches et jours fériés.

### Téléchargement du calendrier de collecte:

www.saintbrieuc-armor-agglo.bzh, rubrique "vivre et habiter", page "gérer et réduire nos déchets".



Calendriers du tri téléchargeables sur saintbrieuc-armor-agglo.bzh

### Office de tourisme

Accueil du lundi au samedi, de 9h à 12h30 et de 14h à 18h30. Fermé le jeudi matin hors vacances scolaires et les jours fériés. Sauf 8, 13 et 24 mai: 10h-12h30 et 15h30-18h.  
17 bis rue Jeanne d'Arc. 02 96 70 40 64.  
tourisme@saintquayportrieux.com  
www.saintquayportrieux.com  
f "bienvenue.saintquayportrieux"  
ig "bienvenue\_saint\_quay\_portrieux"

### Conciliateur de justice

Permanence de M. Le Diouon tous les 1<sup>ers</sup> mercredis du mois de 9h à 12h.  
En mairie. Sur rendez-vous: 02 96 70 80 80.

### Saint-Brieuc Armor Agglomération

**Pôle de proximité** au 22 rue Pasteur à Étables-sur-Mer.  
02 96 77 20 00. accueil@sbaa.fr / www.saintbrieuc-armor-agglo.bzh  
CIAS: 02 96 58 57 04.

### Minibus "La Libellule"

Renseignements et réservations de trajets (achats alimentaires, rendez-vous médicaux...): 06 75 93 38 99.

### Restaurants du cœur

Distribution les jeudis et vendredis, tous les 15 jours, de 9h30 à 11h20.  
Maison des solidarités, 7 rue Vauban, Étables-sur-mer.

## État civil

Du 1<sup>er</sup> janvier au 31 mars 2021

### NAISSANCES

- Maiwenn LE BARZIC, 11 rue Charles Le Goffic
- Milah THEBAULT, 6 rue Tristan Corbière

### MARIAGE

- Sylvie LE JEUNE et Jean-Luc ROPERCH, 12 rue Commandant Louis Rebour

### DÉCÈS

- Georges BELLÈVRE (89 ans), 74 bis boulevard du Littoral
- Yvonne LE PAGE née ROBIN (82 ans), 25 boulevard Général de Gaulle
- Eliane BLIVET née COULIER (80 ans), 26 quai de la République
- Jean DE AZÉVEDO (84 ans), 1 rue du Stade
- Marie-Françoise LE MORTELLEC née GOUBAYON (71 ans), 12 rue Paul Déroulède
- Martine LE MASSON (73 ans), 93 rue Georges Clemenceau
- Marie MARION née BIDAN (85 ans), place de Verdun

- Jeannine JOSSELINE née CHAPELAIN (91 ans), 27 rue Jeanne d'Arc
- Louise MALENFANT née QUERRÉ (90 ans), place de Verdun
- Valentine RIVAL née LE GALLO (89 ans), 77 rue de la Fontaine
- Roger PAUSSET (81 ans), 16 rue de Dol
- Madeleine PÉDRON née VIDEMENT (89 ans), 11 rue des Écoles
- André HERVÉ (82 ans), 12 rue de la Garenne
- Geneviève DROUIN née DODEMAN (82 ans), 22 rue des Carlagots
- Alain JACQUET (70 ans), 21 bis rue des Besaces
- Jean-Claude VILSALMON (77 ans), 7 rue Chateaubriand
- Marie DUMAITRE née VASSAL (93 ans), place de Verdun
- Loïc BINARD (73 ans), 48 boulevard Général de Gaulle
- Nelly RAISON née DEBACKER (92 ans), place de Verdun
- Liliane GOURET née FORTIN (86 ans), place de Verdun
- Alain STELLVAGEN (73 ans), 6 rue de la Comtesse
- Sandrine HINAULT née HILLION (49 ans), 4 bis rue du Grand Pré
- Xavier de QUATREBARBES (77 ans), 3 rue du Grand Léjon
- Michel LAVAUUR (85 ans), place de Verdun
- Claude LHUAIRE (87 ans), 8 rue Pasteur
- Christiane FREMIN née PODEVIN (84 ans), 1 rue des Trois Frères Salaün
- Jeannine JOLLY née EPAILLARD (99 ans), place de Verdun



GILBERT LEBLANT

## La soif d'apprendre

Après 50 ans de pratique et 32 ans d'enseignement, Gilbert Leblant vient d'atteindre le grade de 7<sup>e</sup> Dan. Une consécration pour ce passionné, fondateur du Karaté Club du Trégor et professeur à Saint-Quay-Portrieux.



**G**ilbert a la vingtaine quand il se met en quête d'une activité sportive régulière. Et c'est un peu par hasard qu'il découvre le karaté, au club de Brest. *"Au début des années 70, la pratique était plutôt confidentielle dans la région. Je ne connaissais cet art martial qu'à travers le cinéma. Ce qui me plaisait à l'époque, c'était la confrontation physique en compétition"*. Conscient des exigences de ce sport, il n'a de cesse de vouloir progresser et les résultats suivent. Plusieurs fois champion du Finistère et de Bretagne à titre individuel et en équipe, il accède même à l'échelon national et dispute les quarts de finale des Championnats de France par équipe en 1974.

Sur le bord des tatamis, Gilbert devient ensuite juge-arbitre au plus haut niveau. Il décroche également son brevet d'état d'éducateur sportif qui l'autorise à enseigner. Et en 1990, fraîchement retraité de la Marine Nationale, il fonde le Karaté Club du Trégor. D'abord installée à Tréguier, l'association inaugure petit à petit plusieurs sections dans le nord du département. Une antenne est ainsi créée en 1999 à Saint-Quay-Portrieux.

Au fil du temps, la philosophie du club évolue: *"Malgré les nombreux titres remportés, nous avons délaissé les*

*compétitions et leurs contraintes pour ne nous consacrer qu'au côté traditionnel, à l'approfondissement de la discipline et aux bénéfices que cela apporte à nos pratiquants"*. Un choix assumé qui n'a pas d'impact sur le niveau toujours aussi élevé des adhésions. *"Aujourd'hui, le club compte en moyenne 130 licenciés, dont une bonne cinquantaine à Saint-Quay-Portrieux avec des entraînements organisés à la salle du Celtic et aussi à Plouha"*.

### LE CORPS ET L'ESPRIT

*"On peut débuter dès 11/12 ans, garçons comme filles. Les femmes sont d'ailleurs de plus en plus nombreuses à nous rejoindre"*. Sur les 12 ceintures noires que compte actuellement le groupe quinquécén, 5 sont ainsi des femmes. *"Grâce à la méthode douce que nous dispensons, je conseille aussi cette activité aux seniors. Il n'est jamais trop tard pour commencer!"*.

*"Le karaté accorde autant d'importance au physique qu'au cérébral. Les adhérents nous rejoignent pour étudier ce sport sous toutes ses facettes. Et chacun va à son rythme. Il n'y a pas de premier, pas de dernier. C'est le collectif qui prime"*.

L'éducateur insuffle cet esprit fédérateur dans les stages réguliers qu'il organise, en temps normal, en Tunisie. *"Le programme est simple: entraînement le matin et quartier libre le reste de la journée. Là-aussi, l'important est avant tout d'être ensemble"*.

### UNE DISCIPLINE DE VIE

De son côté, Gilbert entretient naturellement un lien très étroit avec le Japon, berceau ancestral du karaté. *"Depuis une quinzaine d'années, je m'y rends une à deux fois par an. J'y allie le tourisme aux cours donnés par d'anciens champions élevés au rang de grands maîtres"*. Au pays du soleil levant, le professeur sait alors redevenir un élève. *"Là-bas, je retrouve l'essence même de la pratique. Je me perfectionne et je découvre toujours de nouvelles approches. J'apprends encore pour transmettre ensuite. C'est un art martial tellement immense!"*.

Dans cette quête perpétuelle érigée en discipline de vie, il s'est présenté et a réussi haut la main l'examen du 7<sup>e</sup> Dan. *"Le 8 janvier dernier, devant un jury prestigieux composé de champions du monde et d'un expert japonais, j'ai soutenu une thèse sur l'activité physique et sportive pour les seniors, suivie d'une présentation technique avec un partenaire"*. Pour s'assurer d'un véritable engagement du candidat sur la durée, cet examen n'est accessible que 7 ans après l'obtention du grade précédent. Atteindre ce niveau est une reconnaissance pour moi bien sûr, mais surtout pour le club". À 71 ans, Gilbert Leblant est désormais le karatéka le plus gradé des Côtes-d'Armor. ▲

*"Fabrice Le Guern était le partenaire d'examen de Gilbert. Le binôme était aussi épaulé par un "partenaire de secours", Laurent Layour."*



### INFOS PRATIQUES

Karaté Club du Trégor : 06 51 47 00 90  
(Laisser un message pour être rappelé)