

Ce magazine a été mis sous presse le 13 janvier, avant d'éventuelles nouvelles dispositions sanitaires. Merci de votre compréhension.

3 ■ Actualités

5 ■ Talent

"Le règne animal" - Stéphane Goarnisson, sculpteur

6 ■ Aménagement & cadre de vie

Centre technique municipal
Pas de tir Lallinec / Salles des Embruns / RD 786
Statues de Saint Quay et Saint Samson

8 ■ Grand format

CCAS, le sens du service public

10 ■ Regard

"Le miroir aux libertés" par Rachel André

12 ■ Économie & développement

Guy Hoquet Immobilier
Dressing de la Plage
Soutien économique de l'Agglomération
Carte "Saint-Quay-Portrieux en cadeau"
et "Ticket commerçant"

14 ■ Quinocéens

Hugo Mahieu, une ambition nautique
Patricia Daniel, cheffe de chœur
des Kanerien Ar Goëlo
Tourisme : enquête résidents
Béranger Le Brigant, entraîneur du GCAVB

16 ■ Au quotidien

Recette de cuisine par Sam Bertho
(La Cachette)
Nids de goélands
Animaux domestiques : rappel des règles
Vélo électrique : dispositif d'aide
Atelier créatif avec... Anne-Laure Hinault
(L'Atelier)

18 ■ Expression libre

19 ■ Bloc-notes

20 ■ Rencontre

Aude Kerbœuf, sapeur-pompier



ÉDITORIAL

Nos vœux et... nos engagements !

Au nom de toute l'équipe municipale, je vous présente nos vœux les plus sincères pour l'année 2021. Dans l'espoir qu'elle soit moins éprouvante que celle qui vient de se terminer. Au-delà de la tradition, nos vœux nous engagent. En cette période si complexe, nous ferons tout notre possible pour qu'ils se concrétisent. Notre premier vœu est que notre nécessaire vigilance collective puisse s'exercer sans pénaliser l'activité de nos entreprises et de nos commerces. Nous serons là pour aider et pour accompagner tous ceux dont l'activité a été impactée par la pandémie. Notre deuxième vœu est que les règles sanitaires laissent une place aux moments de convivialité, à l'occasion d'un spectacle, d'une séance de cinéma ou d'une activité sportive. Nous veillerons à ce que notre ville reste animée et accueillante. Notre troisième vœu est que notre commune touristique demeure aussi attractive, qu'elle développe et renouvelle ses équipements. Ce sera notre principal défi. Alors que l'arrêt de nombreuses activités pèse lourdement sur notre budget, nous nous mobiliserons pour obtenir des aides et des ressources compensatoires afin de mener à bien nos projets.

Ce sont nos vœux et nos engagements. Pour que 2021, envers et contre tout, soit une année dynamique et solidaire. L'année du renforcement de notre offre médicale, de l'évolution de notre plan d'urbanisme, d'actions environnementales concrètes ; une nouvelle étape dans notre projet social et solidaire pour prévenir et corriger les effets de l'exclusion ; une attention particulière à nos artisans et commerçants locaux. Nous comptons sur vous pour nous aider et nous soutenir. Nous remercions sincèrement tous les bénévoles des associations toujours très actifs et les services municipaux très réactifs, dans ces moments où solidarité et fraternité se sont exprimées au service de tous. Belle et heureuse année,

Thierry Simelière, Maire de Saint-Quay-Portrieux, vice-président de Saint-Brieuc Armor Agglomération chargé de la politique de la mer, des activités portuaires et de la plaisance, vice-président du Conseil départemental chargé de la culture et du patrimoine.

PRÉVENTION

Personnes isolées : inscrivez-vous !

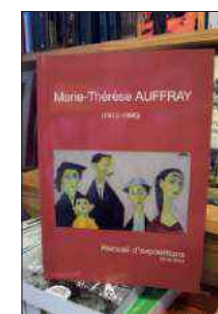
Apparu suite à la canicule de 2003, le *Registre des personnes vulnérables* est un outil de soutien et d'assistance confié aux mairies qui, la plupart du temps, en délèguent la gestion au Centre communal d'action sociale (CCAS - voir page 8). Ce qui est le cas à Saint-Quay-Portrieux. Il est utilisé ponctuellement au moment du déclenchement par le Préfet du *Plan d'alerte et d'urgence*. Il sert à prévenir les conséquences d'événements exceptionnels (climatiques, épidémiologiques...) comme c'est le cas actuellement avec la crise sanitaire liée à la Covid-19. Ce répertoire nominatif recense les personnes fragiles voire dépendantes

de la commune. Tout Quinocéen peut s'y inscrire sur simple demande. Le dispositif se révèle particulièrement rassurant pour les habitants isolés qui, en cas de problème, ne savent pas vers qui se tourner. Les familles peuvent aussi effectuer la démarche pour l'un des leurs. Les récents confinements ont révélé toute l'importance de ce registre. Un petit coup de fil du CCAS ou une visite à domicile des élu.e.s ont bien souvent suffi à trouver une solution à des difficultés. Pour être contacté (pour vous-même ou l'un de vos proches) ou signaler une personne en difficulté : transmettez votre demande et les



coordonnées (nom, prénom, adresse, téléphone) à la mairie (02 96 70 80 80 ou social@saintquayportrieux.fr). Une fiche d'inscription vous sera adressée. ▲

L'inscription au registre n'est soumise à aucune obligation. Les données fournies restent bien sûr confidentielles. Et la radiation de la liste peut être effectuée à tout moment sur simple demande.



CULTURE

Objet d'art

En octobre 2018, une exposition rendait hommage à Marie-Thérèse Auffray (1912-1990). Les visiteurs avaient alors pu découvrir le talent de cette peintre libre et engagée, native du Portrieux. L'association éponyme "MTA" perpétue une nouvelle fois sa mémoire en publiant un catalogue de 140 pages répertoriant plus de 100 tableaux, des dessins, affiches, photos... Un ouvrage de belle qualité disponible à la Maison de la Presse (20€). ▲ www.mariethereseauffray.wordpress.com
Portrait de M.T. Auffray également à lire dans le Saint-Quay-Portrieux Magazine n°77.

SÉCURITÉ

Barrières anti-intrusion

Dans le cadre du plan Vigipirate renforcé, et sur recommandation préfectorale, la ville a fait l'acquisition de 5 barrières anti-intrusion (15 600€). Ce dispositif spécifique répond au risque d'intrusion d'un véhicule bélier. Mises en place par les services techniques communaux à chaque entrée des marchés hebdomadaires, les barrières seront aussi utilisées pour sécuriser les différentes manifestations quinocéennes, en accord avec les nouvelles obligations légales. ▲



INITIATIVE

Le Portrieux s'active

Ces dernières semaines, loin de céder à la sinistrose, le Comité de quartier du Portrieux a multiplié les petites initiatives qui font "du lien et du bien".

Après le nettoyage de quartier du mois d'octobre (voir la précédente édition du magazine), l'association a invité les habitants à la décoration de Noël des vitrines inoccupées de la rue Clemenceau. Certains ont récolté, prêté ou donné du matériel et des objets. D'autres, parfois les mêmes, ont mis directement la main à la pâte. Au-delà de la touche de gaieté dans le décor, ce fut aussi le prétexte à de nouvelles rencontres entre voisins.

Durant le premier confinement, des adhérents avaient aussi imaginé un petit journal sur la vie de quartier baptisé "La Mouette". De nouveau publiée début janvier, la gazette reviendra régulièrement avec des portraits d'habitants, des focus historiques, des informations sur les actions... L'abonnement est possible sur demande par mail : comite.portrieux@gmail.com ▲

Facebook "Comité-de-quartier-du-Portrieux"



Retrouvez toute votre actualité et vos informations pratiques sur www.saintquayportrieux.fr



Saint-Quay-Portrieux MAGAZINE est édité par la Mairie. Directeur de la publication Thierry Simelière. Comité de rédaction Marie-Noëlle Brouaux-Mauduit, Nathalie Camus, Sophie Lathuilière, Nathalie Le Coq, Service Communication de la Ville de Saint-Quay-Portrieux, Aurélie Tiercin (alydoo@gmail.com). Photographies communication SOPx et Aurélie Tiercin. Et également : Erwan Barbey-Chariou (Le Saint-Quay), SABA Architectes (Plan 3D CTM), ARR (visage statue), Rachel André "Regard", Saint-Brieuc Armor Agglomération/Christelle Anthoine (affiche "Jachète Local"), Thibault Poriel (enquête résidents), Office de tourisme SOPx (carte cadeau), Nathalie Camus (Béranger Le Brigant), sarl Bourchanin (nid goéland), Pixabay (chien et vélo électrique), Anne-Laure Hinault (atelier créatif). Création, mise en page et iconographie Denis Appollodorus Impression Imprimerie Guivarch - Plérin. Dépôt légal janvier 2021 Tirage 3700 ex. Contacts Hôtel de Ville de Saint-Quay-Portrieux 52, boulevard du maréchal Foch - CS 10001 - 22 410 Saint-Quay-Portrieux Tél. : 02 96 70 80 80 Email : mairie@saintquayportrieux.fr / www.saintquayportrieux.fr / Facebook : "saintquayportrieuxville"



NAUTISME

Le Saint-Quay maintient le cap

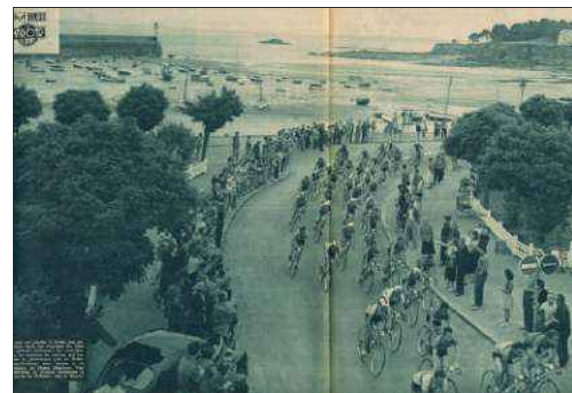
Malgré une saison amputée de trois mois en raison du contexte sanitaire, *Le Saint-Quay* peut revendiquer un bilan (très) honorable. De juillet à octobre, le vieux gréement de la ville a embarqué 674 personnes pour un chiffre d'affaires en recul de seulement 20% par rapport à l'an passé. Avec au total 124 sorties en mer, l'équipe a su se mobiliser pour répondre à la demande. La nouvelle

"Balade de fin de journée" a aussi rencontré son public en faisant presque le plein à chacune des 8 éditions estivales. Un succès qui a incité Christophe Laurence, directeur du *Sport Nautique Saint-Quay-Portrieux* et "capitaine" du vénérable langoustier, a proposé en 2021 une "Nuit à bord" avec notamment un séduisant dîner sur l'eau au coucher de soleil.



Les réservations sont d'ores et déjà ouvertes sur : www.sensatationnautique.com ▲

Pour plus de renseignements : Office de tourisme, 02 96 70 40 64, www.saintquayportrieux.com



ÉVÉNEMENT

Le retour du Tour de France

Le dimanche 27 juin prochain, la 2^e étape de la 108^e édition du *Tour de France* passe par Saint-Quay-Portrieux ! Cela fait 10 ans que la mythique épreuve cycliste n'avait pas sillonné les routes du Goëlo. En 2011 déjà, l'événement avait rassemblé la foule au pied du moulin Saint-Michel. Pour mémoire, la cité quinocéenne avait aussi eu les honneurs du *Tour* le 13 juillet 1954, lors de l'étape Saint-Brieuc/Brest (photo d'archives du magazine "Le Miroir des Sports" ci-contre). ▲

SOLIDARITÉ & ENVIRONNEMENT

Un geste qui a du sens

En fin d'année dernière, *Ecosystem* (éco-organisme en charge de la collecte et du recyclage des équipements électriques) organisait en partenariat avec *Emmaüs* la 11^e édition de "Laisse parler ton cœur", sa grande collecte solidaire de jouets d'occasion.

Pour le territoire, l'opération s'est déroulée en partenariat avec Saint-Brieuc Armor-Agglomération. Et c'est l'école Notre-Dame de la Ronce qui s'est portée volontaire pour être le point de collecte à Saint-Quay-Portrieux. Les familles et tous les autres donateurs ont ainsi pu contribuer à donner une seconde vie à des jouets encore en bon état et susceptibles de faire plaisir à d'autres enfants ; Un geste autant solidaire qu'environnemental. En 10 ans, ce sont ainsi 7900 hottes de jouets, soit plus de 119 tonnes de jouets qui ont pu être redistribués à l'échelle nationale. ▲



La hotte de l'école Notre-Dame de la Ronce était généreusement garnie!

VIE QUOTIDIENNE

Cimetières : procédures en cours



Depuis octobre dernier, le service chargé de la gestion des cimetières a engagé une opération d'ampleur : dresser un état des lieux complet de l'ensemble des concessions des cimetières des Prés Mario et de Bel Air.

Comme l'explique Patricia Irand, responsable du dossier, "la commune doit faire face à l'échéance de nombreuses concessions de 10, 15, 30 ou 50 ans et au manque d'entretien voire à l'abandon de certaines tombes. Nous sommes aussi régulièrement à la recherche des ayants droit. Au total, cela représente environ 30% des 2 044 sépultures de la commune". Des cartes invitant les proches à contacter la mairie ont donc été apposées sur chaque tombe concernée (photo). "Début janvier, nous avons solutionné une cinquantaine de cas. 10 concessions dans un état d'abandon manifeste ont également été relevées".

En 2021, seront aussi concernées les concessions centenaires et perpétuelles du cimetière de Bel Air dans le cadre d'une procédure de constat d'abandon : 158 sont dans ce cas. Une démarche très réglementée qui s'effectuera sur une durée de 3 ans. Un affichage sera mis en place à la mairie et à la porte du cimetière. ▲

Quinocéens, familles, proches... Si vous êtes concernés, contacter la mairie au 02 96 70 80 80 ou accueil@saintquayportrieux.fr

Le règne animal

Sa première exposition en 2009 fut un élément déclencheur. Le sculpteur **Stéphane Goarnisson** ouvre alors son atelier et se consacre pleinement à la réalisation de son rêve. Membre de l'association "Sculpteurs de Bretagne", artiste permanent de *La Nouvelle Galerie* au Portrieux, il expose un peu partout, notamment au Salon d'Automne de Paris en 2019.



Quelle histoire racontez-vous ?

La faune de la terre et des océans et la diversité des espèces. Je raconte la vie tout simplement.

Qu'est-ce qui vous inspire ?

La nature m'a toujours inspiré et les animaux me passionnent. Tout petit je les observais et j'étudiais leurs particularités.

Quelles sensations vous procure le travail de la matière ?

La sculpture c'est avant tout le modelage de l'argile à la main, en contact direct avec la matière, afin de ressentir cette terre meuble. C'est surtout tactile, mais aussi visuel et émotionnel de voir naître ainsi un animal d'une masse brute. Le bronze est une seconde matière, métallique, qui apporte une dimension plus noble, plus durable à la sculpture originale en terre cuite.

Comment produit-on de l'émotion ?

Si je me fie aux dires des visiteurs de mes expositions, l'émotion provient d'un regard, d'une posture animale qui rend la sculpture vivante et donne envie à celui qui la regarde de la toucher, comme elle le ferait pour un animal vivant.

Et à part ça, vous faites quoi ?

Un métier salarié pour me nourrir, de la danse pour laisser s'exprimer tout mon corps, du Qi Gong (gymnastique chinoise) pour développer mon énergie... et insuffler ainsi la vie dans mes sculptures;-)

Certaines œuvres de Stéphane sont à découvrir à "La Nouvelle Galerie", rue Clemenceau au Portrieux. www.nouvellegalerie.fr • 02 96 70 26 67. Sur rendez-vous : 06 95 90 83 23.

ÉQUIPEMENTS

Un nouveau centre technique au service de la commune

Zone de Kertugal, la construction du nouveau Centre technique municipal est un investissement majeur pour la ville. Un équipement qui améliorera nettement les conditions de travail des services chargés de garantir la qualité du cadre de vie quinoécéen.

Fin décembre, le bâtiment A (au premier plan) était hors d'eau. La couverture du bâtiment B est prévue avant fin janvier.



Depuis près de 40 ans, le centre technique est basé rue Duguesclin, sur le site de l'ancienne gare du Portrieux. Alors que d'autres locaux excentrés (sous-sol de l'hôtel de ville, préau des logements de Kertugal, espace loué à l'établissement Cras Nautique) permettent de stocker différents matériels en lien notamment avec la saisonnalité (décors et mobilier pour les festivités, podiums...).

Pour gagner en efficacité, respecter les normes et améliorer les conditions de travail des agents, la commune décide donc de transférer les locaux et acquiert 10 500 m² de terrain de la zone intercommunale de Kertugal à l'automne 2018. Suite à l'appel d'offres, la maîtrise d'œuvre est confiée à un groupement composé du cabinet briochin SABA Architectes, d'Ingetudes Ouest (Lanvallay), d'Atec Ingenierie (Langueux) et de Quarta Géomètre (Saint-Brieuc).

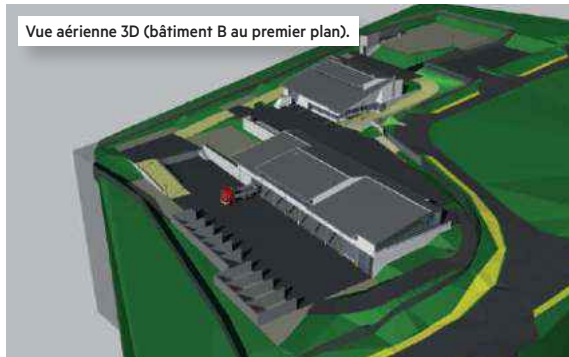
Le Centre de gestion des Côtes-d'Armor est également sollicité pour accompagner la ville sur le volet "architecture et ergonomie". À travers des groupes de travail et des entretiens individuels, le personnel est associé à la conception de son futur espace de travail.

2 300M² DE BÂTIMENTS

Le nouveau Centre technique de Kertugal sera organisé par pôles (électricité-plomberie, peinture, menuiserie, ferronnerie, espaces verts...) permettant d'identifier clairement les différents métiers. L'ensemble s'articulera autour de deux bâtiments d'une surface totale d'environ 2 300 m², d'espaces extérieurs de stockage et de travail des espaces verts et plusieurs autres équipements (citerne de récupération des eaux pluviales de 30 000 litres, zone de tri, parc à granulats...).

Le coût global de l'opération est d'environ 2,6 millions d'€ HT dont une aide financière de l'État de 125 000 €, attribuée à la commune au titre de la Dotation d'équipement des territoires ruraux (DETR). La mise en service est prévue pour cet été.

Vue aérienne 3D (bâtiment B au premier plan).



Bon à savoir

L'emplacement d'environ 1 ha, laissé vacant sur le site de l'ancienne gare, permettra une opération immobilière. La vente du terrain serait donc une ressource non négligeable pour la ville. Le maire, Thierry Simelière : "Ce projet nécessite une modification du Plan local d'urbanisme. Nous y travaillons. Plusieurs promoteurs se sont déjà manifestés. Nous arbitrerons en fonction d'un juste équilibre entre proposition tarifaire et qualité architecturale".

Pas de tir - Lallinec

En décembre dernier, les agents communaux ont réalisé une extension du pas de tir au stade Eugène Lallinec, utilisé par *Les Archers du Sud Goëlo* (pratique sportive et stages estivaux). Un agrandissement de l'auvent qui se chiffre à un peu plus de 6 000 € (main d'œuvre et matériaux compris).



Rénovation de salles

Dans l'enceinte du groupe scolaire Les Embruns, une ancienne salle de classe et les bibliothèques de l'Amicale Laïque, inutilisées depuis 2018, sont en cours de réhabilitation par l'équipe des services techniques. Peintures, sol, éclairage, régulation de chauffage, stores... Les trois nouveaux espaces pourront bientôt accueillir confortablement les activités de loisirs des enfants et l'accueil périscolaire. Un investissement d'environ 10 000 € pour la commune.



RD786 : traversée du moulin sécurisée

En fin d'année, la ville de Saint-Quay-Portrieux a implanté sur le bas-côté des panneaux de signalisation permanents clignotants. Et le Conseil départemental des Côtes-d'Armor a installé des potelets en bois formant une chicane sur le passage piéton, au niveau du terre-plein central. Une opération qui vient clore la sécurisation de la portion quinoécéenne de cet axe routier névralgique du Goëlo.



Marie-Cécile Cusson appose quelques bandelettes de protection juste avant le départ des statues pour l'atelier; Avec Céline Robert et Marcel Quelen (adjoint aux travaux).

PATRIMOINE

Cure de jouvence

La ville a confié la restauration des statues de *Saint Quay* et *Saint Samson*, classées au titre des Monuments Historiques, à l'Atelier Régional de Restauration (ARR - Bignan, 56). Marie-Cécile Cusson, la restauratrice chargée du projet, est intervenue récemment à Saint-Quay-Portrieux dans le cadre du programme de la chapelle Sainte-Anne (*lire le magazine n°79*). "Dans l'exécution, ces statues de l'église paroissiale sont de belle facture. Elles ressemblent à celles de la chapelle, *Saint Augustin* et *Saint Clément*. Elles sont peut-être de la même main...".



Le visage de *Saint Quay* en cours de restauration.

Céline Robert, conservatrice des antiquités et objets d'art pour le Conseil départemental des Côtes-d'Armor suppose qu'elles "proviennent probablement de l'ancienne église, remplacée par l'édifice actuel construit entre 1879 et 1884. On peut imaginer qu'elles prenaient place dans le retable du maître-autel de l'ancien bâtiment".

Les statues en bois d'une cinquantaine de kilos ont subi une désinfection curative et préventive contre les insectes, les assemblages ont été consolidés et la polychromie (*les parties colorées*) a été refixée. Certains éléments manquants ont aussi été remplacés. Fin janvier, les statues seront reposées par l'équipe des services techniques, non plus de part et d'autre du transept comme auparavant, mais sur les piliers entourant le chœur.

Cette opération patrimoniale d'environ 12 000 € est financée par la ville, la DRAC, le Conseil régional, le Conseil départemental et l'Union paroissiale.

Bon à savoir

La statue du Saint dédicataire de l'édifice est normalement du côté de l'évangile (à gauche de l'autel). *Saint Quay* doit donc être à gauche et *Saint Samson* à droite. L'attitude des deux saints, orientés l'un et l'autre vers l'autel, conforte ce positionnement. Si on inversait les statues, elles tourneraient le dos au maître-autel!

Yveline Droguet et Catherine Belloncle, respectivement conseillère déléguée et adjointe au maire chargées des affaires sociales et des solidarités.

EN CHIFFRES

250
personnes suivies en moyenne chaque année (soit 8% de la population quinoocéenne)

15
membres au Conseil d'administration du CCAS

SOCIAL & SOLIDARITÉS

Le sens du service public

Souvent méconnues, les actions du Centre communal d'action sociale (CCAS) sont pourtant essentielles à la cohésion d'une commune. Zoom sur les grands principes qui guident son action avec Catherine Belloncle.

Le CCAS est un établissement public autonome chargé de mettre en œuvre et d'animer la politique sociale décidée par les élu.e.s. Il est présidé par le maire de la commune. Son conseil d'administration est constitué en nombre égal d'élus désignés par le conseil municipal et de personnes qualifiées dans le secteur de l'action sociale, nommées par le maire. Le champ d'intervention du CCAS est très vaste et touche directement au quotidien de nombreux Quinoocéens.

"Notre démarche peut se résumer en trois étapes: observer, comprendre, agir", synthétise d'emblée Catherine Belloncle, adjointe chargée de ces questions depuis 2014 et vice-présidente du CCAS. "Chaque situation est différente. Le plus dur est de libérer la parole. Ensuite c'est à nous de nous adapter, d'analyser posément les difficultés et de tenter de trouver une solution". Pour cela la structure s'appuie sur un vaste réseau de partenaires qui interviennent dans tous les domaines de la vie courante (famille, logement, emploi, santé...) (voir page suivante). Des structures auxquelles s'ajoutent les associations caritatives (Restos du Cœur, Secours Populaire, Secours Catholique...), souvent mobilisées pour répondre à des situations d'urgence.

UN LIEN SOCIAL SI FRAGILE

L'une des priorités des agents et des membres du CCAS est de maintenir le lien social, particulièrement fragilisé ces derniers mois. "Le premier confinement fut très révélateur. Nous nous sommes rendus compte combien ce fil invisible qui relie les gens entre eux était fondamental pour le bien-être de tous". Un constat qui avait déclenché la création, avec des bénévoles et des commerçants, du réseau Urgences Solidarité Saint-Quay-Portrieux. "Au-delà de la fourniture des produits de première nécessité, c'est aussi un moyen d'identifier et d'épauler les personnes isolées et qui n'osent pas toujours se manifester".

"Cela s'est d'ailleurs confirmé dernièrement au moment de la remise des colis de Noël du CCAS aux aînés de la commune. Un moment habituellement convivial qui s'est déroulé cette année sur rendez-vous, conditions sanitaires obligent. En appelant les bénéficiaires un par un, nous avons pu mesurer combien une simple discussion au téléphone pouvait faire du bien. Nous allons donc renouveler régulièrement ces appels". Dans le même esprit, les Quinoocéens concernés sont aussi invités à s'inscrire sur le Registre des personnes vulnérables (voir page 3).

TOUT LE MONDE PEUT ÊTRE CONCERNÉ

Plus largement, l'objectif du CCAS est de combattre certaines idées reçues. "Perte d'emploi, tensions familiales, isolement... Tout le monde, à un moment de sa vie, peut être confronté à des difficultés. Une bonne fois pour toutes, il faut arrêter de penser que l'action sociale ne s'adresse qu'à une catégorie bien définie de nos concitoyens, d'ailleurs trop souvent stigmatisée. Nous nous adressons bien à tous les Quinoocéens, insiste avec détermination Catherine Belloncle. C'est là que réside tout le sens de notre mission de service public".

Pour mener à bien cette mission, la ville et le CCAS procéderont d'ailleurs cette année à une Analyse des besoins sociaux (ABS). Un diagnostic socio-démographique de la population qui guidera l'action sociale pour les années à venir, afin de répondre au mieux aux besoins exprimés par les habitants. ▲

Bon à savoir

Catherine Belloncle assure une permanence tous les seconds samedis du mois, de 9h à 12h sans rendez-vous; Ainsi que toute la semaine, sur rendez-vous au 02 96 70 80 80 (mairie)

En coopérant avec un vaste réseau de partenaires, publics et associatifs, le Centre communal d'action sociale apporte des solutions pour améliorer le quotidien et faire face aux difficultés de la vie. Simple information, accompagnement personnalisé, aide d'urgence... Les modes d'intervention du CCAS quinoocéen sont très variés; En voici quelques exemples.

Habitat

Un toit pour tous

Premier facteur d'autonomie et de stabilité dans les relations sociales, le logement est une des priorités du CCAS. Ainsi, en vertu d'une convention avec Côtes-d'Armor Habitat, il gère et entretient les bâtiments collectifs des Mimosas et du Foyer des jeunes travailleurs. La commune a également injecté 160 000 € dans le programme de 32 logements à loyer modéré de Kerbeaurieux, inauguré il y a un an. "D'autres projets sont en cours en lien avec les bailleurs sociaux, notre objectif est de compléter l'offre en favorisant la construction de T4 notamment, afin de coller aux besoins des familles" précise Catherine Belloncle.

Santé & prévention

Bien vivre et bien vieillir

Consultations de spécialistes, soins à domicile, frais dentaires... Avec la CPAM des Côtes-d'Armor, le CCAS veille à l'égalité d'accès aux soins pour les bénéficiaires de la Complémentaire santé solidaire (la "CSS" remplace la CMU-C et l'ACS depuis fin 2019).

Des ateliers spécifiques de prévention (activité physique adaptée, travail sur la mémoire, nutrition, prévention des chutes chez les seniors...) sont également proposés en partenariat avec le CIAS de l'agglomération. "Le public est très demandeur de ces activités. La pandémie nous a stoppés dans notre élan mais ces propositions reviendront. Nous y travaillons".

Mobilités

La liberté de se déplacer

Le service de transport en minibus "La Libellule", gratuit et à la demande, facilite le quotidien de plusieurs Quinoocéens âgés de plus de 70 ans ou en situation de handicap ou de mobilité réduite (temporaire ou définitive). Une aide précieuse pour les actes de la vie courante: courses, rendez-vous chez un professionnel de santé, coiffeur... Pour en bénéficier il suffit de retirer une carte personnalisée en mairie.

Emploi & formation

Mettre le pied à l'étrier

Le CCAS accompagne les personnes dans leurs démarches, les renseigne sur les dispositifs d'aide et les oriente au cas par cas vers la structure adaptée (Mission locale, organismes d'insertion, agences d'interim...). "En la matière, le préalable indispensable est l'estime de soi. Nous veillons particulièrement à valoriser chaque parcours. Il n'y a pas de fatalité. Chacun peut réussir à condition d'être bien conseillé. C'est notre rôle".

Spécificité de Saint-Quay-Portrieux, certaines personnes titulaires d'un emploi saisonnier sont aussi aidées par le CCAS dans leur recherche d'hébergement.

Budget

Faire face à l'urgence

En cas de difficultés financières, même pour les dépenses les plus essentielles (alimentation, électricité...), les usagers peuvent contacter le CCAS. "Il ne faut pas attendre, éviter de basculer du mauvais côté et nous faire confiance. Il existe des dispositifs et nous agissons en toute discrétion".



L'entretien des logements: réalisation d'une fresque dans les parties communes des Mimosas.



En matière de prévention santé, les ateliers "Équilibre" ont déjà démontré tout leur intérêt chez les seniors de la commune (archives).



Le minibus de la ville permet par exemple de se rendre à un rendez-vous médical au Centre de santé.



En respect des mesures sanitaires, les colis des Restos du Cœur sont livrés à domicile.



La remise des colis de Noël est une des actions du CCAS qui contribue à maintenir le lien social.

“Le miroir aux libertés”

Au fil des saisons, **Rachel André** arpente la côte quinocéenne à la recherche des lumières changeantes. “Les quatre saisons défilent parfois en une même journée. C’est magique. Contempler cette nature est une source inépuisable d’inspiration”.

“Je vis la photographie comme une respiration qui m’extraît du quotidien. Un moment de liberté hors du temps, rien que pour moi”.

Il y a deux ans, Rachel s’est lancée le défi d’apprendre à nager. Aujourd’hui, elle aligne régulièrement les longueurs dans la piscine d’eau de mer, si emblématique de Saint-Quay-Portrieux. “Alors ce cliché, ce plongeur, c’est aussi un peu le symbole de ma victoire”. ▲



GUY HOQUET IMMOBILIER

“Faire naître un esprit solidaire”

Responsable de l'agence immobilière *Guy Hoquet* depuis près de 20 ans, Gilles Lhuair s'implique aussi fortement dans la vie de la cité. Rencontre.



Au tournant des années 2000, Gilles Lhuair est directeur commercial pour l'Europe du sud au sein d'une entreprise américaine. Mais l'attentat du *World Trade Center* combiné à la faillite d'*Enron* font vaciller l'économie de la première puissance mondiale. “C'était violent. Les cours boursiers ont plongé. Professionnellement, c'est devenu intenable. Il fallait que je change de cap”. Il explore alors plusieurs pistes jusqu'à ce qu'un ami, qui exerçait lui-même dans l'immobilier, ne le convainque de se lancer dans le négoce de biens. “Mes origines familiales m'ont amené à passer la plupart de mes vacances à Saint-Quay-Portrieux. Avec mon épouse Evelyne, notre projet était de nous installer ici pour notre retraite. Finalement, les choses se sont un peu accélérées...”

UNE HISTOIRE FAMILIALE

En 2003, le couple franchit le pas et acquiert sa première agence, affiliée au réseau national *Guy Hoquet*. Au fil des années, l'affaire se développe à l'échelle du Sud Goëlo. “Aujourd'hui, la société comporte deux antennes : le pôle commercial pour les transactions et les locations au boulevard Foch et le pôle administratif complété par la gestion de syndic au Portrieux”. Une entreprise à l'accent familial puisque parmi les sept collaborateurs, on retrouve deux des trois enfants de Gilles, Chloé et Charly, ainsi que sa belle-fille, Julie.

Quant au marché actuel, Gilles Lhuair confirme le haut niveau de la demande mais souligne : “En terme de transactions dans l'ancien, 2019 a été une année record en France. Au moment du premier confinement, les biens à la vente étaient donc déjà rares à Saint-Quay-Portrieux. Cette pénurie d'offres s'est prolongée jusqu'à la fin d'année dernière”.

ENGAGÉ POUR LA VILLE

Au-delà de son activité, l'homme est investi dans le Comité directeur de l'Office de tourisme depuis 2014. “La structure étant ouverte aux socioprofessionnels, je trouvais qu'il était important de proposer des idées et de travailler pour l'intérêt général”. En matière d'implication locale, il joint d'ailleurs les actes à la parole en sponsorisant de nombreux clubs sportifs (*F.C. Goëlo, Archers du Sud Goëlo* ou encore le *Tennis club*) ainsi que les manifestations culturelles (*Quand le Jazz est là, Bulles d'Armor...*). “C'est notre façon de participer concrètement à l'animation de la ville”.

Au printemps dernier, Gilles Lhuair fut aussi un précurseur en offrant à ses clients des bons d'achats de 100 à 200 €, à dépenser dans les commerces locaux. “Je me suis dit que cela avait du sens et qu'il fallait continuer. Avec mon homologue briochin, nous avons donc lancé l'opération « Je soutiens mes commerçants, je consomme local » juste au moment du second confinement”. Des panneaux ont alors fleuri un peu partout dans la commune et l'opération s'est conclue par la remise, là encore, d'environ 1 000 € de bons d'achat. “À travers ces actions, notre envie est de dynamiser et de fédérer le tissu économique quinoçois. L'objectif est de faire naître un esprit solidaire dans une période où nous en avons tous besoin”.



INFOS PRATIQUES

Agence “transactions et locations”, 76 bd Maréchal Foch.
Agence “gestion de syndic”, 28 quai de la République.
Du lundi au samedi, 9h-12h et 14h-18h30. 02 96 65 20 20.
www.guyhoquet-saintquay.com
“guyhoquetstquay”

SOUTIEN ÉCONOMIQUE

Aider et promouvoir

Saint-Brieuc Armor Agglomération a débloqué des moyens d'envergure pour soutenir les petites et moyennes entreprises et préserver l'emploi local.

Dès le premier confinement, en complément des aides d'État et de la Région, l'intercommunalité a mobilisé un fonds conséquent de 3 millions d'euros, dédié pour 50 % à l'aide économique et à 50 % au soutien à la relance. Un ensemble d'aides directes auprès des TPE et PME a ainsi été mis en place. Le “Pass Covid TPE” synonyme d'une aide de 1 000 à 3 000 € par entreprise a d'ailleurs récemment été prolongé jusqu'au 31 mars. Alors qu'une aide exceptionnelle a aussi été débloquée pour les entreprises soumises à fermeture administrative et celles du secteur du

tourisme, l'hôtellerie, la restauration, du sport, de la culture et de l'événementiel. En matière de communication, l'opération “J'achète local” a été déclinée sur de multiples supports et relayée sur tout le territoire. En mettant en avant le savoir-faire de 75 commerçants-artisans, l'objectif est d'inciter les habitants à augmenter la part de leurs achats dans les magasins de centres-villes et centres-bourgs.



INFOS PRATIQUES

www.saintbrieuc-armor-agglo.bzh / conomie@sbaa.fr / 02 96 77 20 56.

La tapissière-décoratrice Véronique Lefebvre du Prey (“Le Boudoir”) représente Saint-Quay-Portrieux pour la première phase de la campagne imaginée par l'Agglo.



LE DRESSING DE LA PLAGE

Élégance au naturel

Après s'être fait connaître grâce à son concept de “showroom à domicile”, Émilie Dugaz a inauguré une nouvelle boutique en fin d'année, toujours dédiée à la mode féminine.

Vous avez franchi le pas et vous ouvrez une boutique. Quel a été le déclic ?

Comme beaucoup de monde, j'ai toujours considéré qu'il fallait trouver un juste équilibre entre la vie professionnelle et la vie familiale. Mes deux filles demeurent évidemment ma priorité mais elles ont grandi... Cela me libère du temps pour m'investir davantage dans ma passion : la mode. Quinoçenne depuis 8 ans, je sentais que c'était le moment de m'investir concrètement dans un commerce ouvert toute l'année, dans ma ville. Après avoir trouvé le local, créé une ambiance raffinée et déniché des pièces avec du caractère : le *Dressing de la Plage* est né !

Si l'on devait résumer votre approche ?

Il y a une chose essentielle à mes yeux : les belles matières. En cette saison, on retrouve principalement du mohair, de l'alpaga ou de l'angora. Je sélectionne des marques au style affirmé et aux finitions soignées comme *See U Soon, Studio Parisien* ou *Maison FT*. Le rapport qualité/prix doit être optimal. Je limite aussi volontairement les stocks pour renouveler les propositions.

Où résiderait votre différence ?

Dans mon approche du conseil, je pense. Au moment de choisir les collections, je me fie d'abord à mon instinct. Je veux partager ces “coups de cœur”. Au fil du temps, j'espère nouer un rapport de confiance avec mes clientes. Et qu'elles ressortent du *Dressing de la Plage* avec le sourire... et du style !

*Saint-Quay-Portrieux Magazine n°67



INFOS PRATIQUES

La nouvelle collection vient d'arriver ! Boutique actuellement ouverte les jeudis, vendredis et samedis de 10h à 12h et 14h30 à 18h. Plages horaires élargies en période de vacances scolaires.
1 rue André Malraux (à côté de l'église) / 06 71 35 52 38
Facebook : “Le-Dressing-St-Quay”
Instagram : “dressingplage”

CONSOMMATION

Monnaie virtuelle pour un soutien réel



L'échéance approche et vous êtes en manque d'inspiration ? Pensez à la carte *Saint-Quay-Portrieux en cadeau*. Vous voulez soutenir le commerce local tout en réalisant des économies ? Voici venir le *Ticket commerçant*.

Comme le résume Sophie Lathuillière, présidente de l'Office de tourisme : “En complément de notre mission de conseil et d'information des commerçants, notamment sur les aides dont ils peuvent disposer (voir page précédente), nous avons décidé début décembre d'innover en éditant des cartes « Saint-Quay-Portrieux en cadeau ». Nous souhaitons inciter à l'achat local tout en relayant une image positive”. Plus de 70 professionnels (restaurants, vêtements, casino...) ont rejoint le mouvement et sont identifiés par un sticker “Commerce partenaire”. Les cartes, d'une valeur unitaire de 10 €, sont en vente à l'Office et valables jusque fin 2021. Une idée toute trouvée pour un anniversaire, une occasion spéciale ou pour marquer son soutien aux boutiques quinoçennes.



20 € DÉPENSÉS DANS UN COMMERCE DE PROXIMITÉ, 5 € OFFERTS

De son côté, Saint-Brieuc Armor Agglomération a été choisi, avec Laval Agglomération et Saint-Malo, par *La Banque des Territoires* pour expérimenter le dispositif “Ticket commerçant”. L'opération sera lancée le 1^{er} février, pour une durée de 3 mois. Sur la plateforme ticket-commerçant.fr/, chacun pourra télécharger un chèque de 5 tickets de 5 €, soit 25 €, à dépenser dans les commerces de proximité participant à l'opération (*liste disponible sur la même plateforme*).

Il sera possible d'utiliser un ticket de 5 € dès 20 € d'achat. Vous validez votre ticket depuis votre smartphone en entrant le code du commerçant affiché en magasin. Vous présentez votre ticket au commerçant qui s'affiche sur votre écran et le commerçant bénéficie immédiatement de l'opération et vous le soutenez grâce à votre achat. (*Le téléchargement du chèque est possible une fois par mois*).



NAUTISME

Une ambition nautique

Depuis tout petit, Hugo Mahieu rêve de grandes courses au large en solitaire. À 23 ans, ce passionné a déjà un beau palmarès et envisage d'aller encore plus haut.

Dès l'âge de 6 ans, Hugo a eu un pied à moitié sur terre, à moitié sur l'eau. Sa passion pour la mer, c'est au Pôle Nautique Sud Goëlo qu'il la contractée en apprenant la voile chaque été lorsqu'il venait en vacances en famille, rejoindre ses grands-parents quinocéens. "J'ai fait des stages d'optimist, puis vers 13/14 ans je suis devenu bénévole à l'école de voile. J'aidais et j'accompagnais les moniteurs, car je voulais en apprendre toujours plus". Cet appétit l'amène très vite à obtenir son brevet de moniteur et à quitter Paris pour passer son bac à Saint-Brieuc. "Je suis venu m'installer ici car je voulais naviguer mieux et plus. J'ai intégré l'équipe de compétition en laser (un dériveur monotype) à Saint-Quay-Portrieux et j'ai ainsi pu débiter la course sur de plus gros bateaux, en parallèle".

UN CHOIX PROFESSIONNEL RÉFLÉCHI

Cette passion, désormais bien ancrée, l'amène à se lancer dans une formation de technico-commercial à l'INB (Institut Nautique de Bretagne) durant laquelle il intègre l'entreprise Delta Voiles de Pordic, en alternance. "L'entreprise m'a donné l'opportunité d'acquérir des compétences spécifiques à la préparation d'un bateau grâce à la voilerie et de naviguer en compétition en compagnie de François Le Guern, le patron, et Stéphane Letertre, lui aussi employé et qui est aussi coach et préparateur!". Et plus rien n'arrête ce tri, vainqueur du Tour du Finistère 2018 et 2019, du SPI Ouest France 2020 et de l'Atlantique Le Télégramme 2018, 2019 et 2020! "Parallèlement aux compétitions et à mon

travail, je fais également du convoyage de bateau, qui est un bon moyen de s'entraîner et d'acquérir une solide culture du large".

LA MINI TRANSAT EN LIGNE DE MIRE

Car Hugo Mahieu a un objectif et pas le moindre: "Depuis 2014, je m'investis à 100% dans cette activité. Tous mes week-ends et mes vacances y sont consacrés. Si je peux en faire mon métier, je n'hésiterai pas!". Et ses efforts payent car il a fait partie de la sélection d'Espoir 2020, avec sept autres navigateurs, pour naviguer sur un Class40 durant toute une saison. Si la crise sanitaire est depuis passée par là, et a annulé les épreuves prévues, cela n'a en aucun cas émoussé la motivation d'Hugo qui poursuit son rêve de participer à une transat en solitaire. "Je souhaite être au départ de la Mini Transat 2023, une course transatlantique en solitaire et sans assistance à bord de voiliers de 6,50 m. Cette course est un vrai tremplin dans la profession mais aussi un laboratoire de la course au large".

Ces deux prochaines années seront donc consacrées à la préparation, à la recherche de sponsors et à l'achat d'un bateau, pour pouvoir relever ce nouveau défi humain et technique, digne des plus grands navigateurs. ▲

INFOS PRATIQUES
 "HugoMahieuNavigateur"

KANERIEN AR GOËLO

Nouvelle partition

Dans ce contexte si particulier, Patricia Daniel a pris ses fonctions de cheffe de cœur des Kanerien Ar Goëlo.



En raison des règles sanitaires, la chorale quinocéenne n'a pu se réunir qu'à de rares occasions à l'ancienne mairie où les répétitions ont habituellement lieu le mercredi soir. "Bien sûr, je n'ai pas encore une connaissance fine de la trentaine de choristes, confie Patricia. D'autant que nous avons répété masqués! Mais j'ai profondément ressenti leur unité de groupe et leur bonne énergie. C'est un cœur très ouvert et nous recrutons d'ailleurs toujours de nouveaux membres, surtout des femmes altos et des hommes ténors basses".

En attendant, Patricia maintient le lien en recueillant l'avis des Kanerien sur des arrangements et des propositions de chants et musiques celtiques, susceptibles de compléter le répertoire breton de chants profanes et sacrés du collectif présidé par Claudine Pillon. "Comme beaucoup d'acteurs du monde culturel, j'attends avec impatience la reprise. Pour notre part, positivement, le masque a au moins l'avantage de nous forcer à bien articuler! sourit celle qui est aussi à la tête d'une école de musique de 350 élèves dans la région rennaise.

Et l'objectif est là: nous sommes tous très motivés pour nous produire cet été en l'église de Saint-Quay-Portrieux comme nous aurions dû le faire pour le concert de Noël". ▲

INFOS PRATIQUES
 Kanerien Ar Goëlo / Claudine Pillon: 06 49 59 20 69 ou pillon.claudine22@orange.fr
 Patricia est également professeure de piano et d'accordéon chromatique à domicile: 06 41 99 50 74 ou domisol35@orange.fr



SOCIOLOGIE

Retour sur enquête

Pour la première fois en région Bretagne, une enquête a été réalisée auprès des résidents secondaires de 10 stations littorales dont Saint-Quay-Portrieux.

Il y a un peu plus d'un an, l'Office de tourisme de Saint-Quay-Portrieux, en partenariat avec le Comité régional de tourisme (CRT) et le réseau Sensation Bretagne, lançait une grande enquête auprès des habitants de la commune. L'objectif prioritaire était de mieux connaître les résidents secondaires, véritables ambassadeurs des destinations bretonnes. Sur les 25 stations adhérentes au réseau Sensation Bretagne, 10 villes* ont participé à cette étude.

RICHE D'ENSEIGNEMENTS

Elle a montré que les résidents secondaires quinocéens, majoritairement Bretons ou Franciliens, sont plus jeunes que dans les autres stations (61 ans contre 65 ans en moyenne) et sont, pour 48% d'entre eux, des actifs. 45% sont également propriétaires d'une maison depuis plus de 20 ans et 22% depuis au contraire moins de 5 ans. Phénomène que l'on retrouve dans des proportions moindres dans le reste du réseau et qui démontre la belle attractivité de la commune. De plus, Saint-Quay-Portrieux est la station qui connaît le plus fort taux d'occupation des résidences secondaires avec une moyenne de 101 jours/an, auquel s'ajoutent 49 jours de prêt ou de location à des tiers.

Au final, et de manière unanime les habitants se disent très satisfaits des services et de l'accueil de l'Office de Tourisme et de l'offre touristique du territoire. Pour la grande majorité, le tourisme est une plus-value pour la commune et est perçu comme un véritable poumon du développement économique. ▲

*Carnac, Arzon, Perros-Guirec, Plouguerneau, Landéda, Saint-Quay-Portrieux, Roscoff, Erquy, Pléneuf Val André et Trébeurden.

Bon à savoir
 Afin de recueillir un avis le plus global possible sur l'impact du tourisme et la qualité de vie, les villes de Saint-Quay-Portrieux et de Carnac ont pris le parti d'interroger aussi leurs résidents permanents. Les résultats complets des deux volets de cette enquête sont consultables dans "Espace Pro" du site de l'Office de tourisme, www.saintquayportrieux.com (rubrique "Les chiffres du tourisme").

GOËLO CÔTES-D'ARMOR VOLLEY-BALL

Le volley pour tous

Béranger Le Brigant a rejoint cette saison l'équipe des coachs du Goëlo CAVB. Pleinement investi dans l'encadrement des jeunes, il travaille aussi au développement du "sport santé" pour le club.

À 23 ans, le jeune homme déroule déjà un beau CV. Diplômé d'état, le Quimpérois d'origine à une longue pratique de son sport au sein du club finistérien aux niveaux régional et national. Devenu entraîneur après des études de STAPS (option volley-ball), Béranger a complété sa formation avec un module "santé et prévention santé".

Côté club, les séances pour enfants et ados ont repris depuis mi-décembre au gymnase de La Closerie. "Avec mes collègues entraîneurs, Caroline Boisard et Pierre-Yves Motte, nous nous adaptons au contexte sanitaire. Les interventions en primaire et collège sont autorisées et nous nous réjouissons de pouvoir partager notre passion avec les jeunes et d'avoir pu accueillir une cinquantaine d'enfants de moins de 15 ans en stage durant les dernières vacances".

Pour les seniors, même si les entraînements ont été complètement tronqués et les compétitions suspendues, tout le monde reste mobilisé et aucun joueur n'a quitté l'effectif. "C'est déjà une vraie satisfaction".

Dès que ce sera possible, le club se tient aussi prêt à développer ses activités de sport adapté avec Béranger aux manettes. "Nous proposons aux adultes - jusqu'à 99 ans! - de venir se déverrouiller avec une nouveauté: le soft volley. C'est un sport accessible à tous. Avec un ballon spécifique, un terrain plus petit et un filet plus bas, c'est une version douce du volley pour un retour à une activité physique légère". Les créneaux des mercredis et vendredis, de 19h à 21h, sont d'ores et déjà réservés au gymnase de La Closerie (conditions à confirmer dans les prochaines semaines). ▲

INFOS PRATIQUES
 Soft volley: s'adresser à Béranger, au 06 87 40 02 23 ou beranger.lebrigant@goelovb.com
 Pour le Baby volley (3-6 ans), les jeunes et les autres catégories: secretariat@goelovb.com



RECETTE DE CUISINE

Salade Beef Thai

Sam Bertho, gérant et chef de *La Cache* vous invite à un voyage gustatif vers l'Asie pour retrouver soleil et couleurs dans votre assiette par ce temps grisâtre.



Préparation

Assaisonnez les entrecôtes des deux côtés. Ajoutez un filet d'huile dans une poêle chaude et faites revenir les entrecôtes à feu vif de chaque côté pendant 2 à 3 minutes (cuisson saignante). Retirez les entrecôtes du feu et laissez-les reposer avant de les couper en fines tanches.

Pour la vinaigrette, mettez l'ail pelé et haché et le piment épépiné et haché dans un mortier avec une pincée de sel et écrasez le tout pour obtenir une pâte. Ajoutez le sucre, la sauce poisson (à doser selon les goûts), le jus de citron vert, puis mélangez. Équilibrez la vinaigrette en ajoutant du jus de citron vert ou du sucre, si nécessaire.

À l'aide d'un économe, faites des rubans de carotte (sans la peau). Mettez ces derniers dans un saladier avec les radis finement tranchés, les tomates coupées en deux, les feuilles de menthe hachées grossièrement, la coriandre hachée, l'échalion et les oignons nouveaux émincés, le concombre pelé, épépiné, et tranché en demi-rondelles et les sucres émincés.

Toastez les cacahuètes dans une poêle chauffée à sec pendant quelques minutes, puis hachez-les grossièrement. Placez les tranches d'entrecôte, coupées en lamelle, sur la salade et parsemez de cacahuètes. Servez votre salade accompagnée de sa vinaigrette. Bon appétit! ▲

Ingrédients pour 4 personnes

Pour la salade: 2 entrecôtes de 200g à 250g; huile d'olive; 1 grosse carotte; 6 radis; 200g de tomates cerises; 1 bouquet de menthe; 1 botte de coriandre; 1 échalion finement émincé, ou 2 petites échalotes; 3 oignons nouveaux (ciboule); la moitié d'un gros concombre: 2 salades sucrine émincées; fleur de sel et poivre noir moulu; 60g de cacahuètes non salées.

Pour la vinaigrette à la thaï: 1 gousse d'ail; 1 piment vert; 2 cuillères à café de sucre vergeoise brun; 2 à 3 cuillères à soupe de sauce poisson (type sauce Nuoc Mâm); jus d'un ou deux citron(s) vert(s).

La Cache / 21 rue Clemenceau • 02 96 33 41 55 | "lacachetestquay"

MOBILITÉS

Vélo électrique : aides reconduites

Afin de favoriser la pratique du vélo comme mode de déplacement, Saint-Brieuc Armor Agglomération a mis en place une aide à l'acquisition de vélos à assistance électrique (VAE) et de vélo cargo à destination des habitants des 32 communes du territoire. Après le succès de la première session du dispositif en juin dernier, l'intercommunalité a décidé début janvier de renouveler cette aide. Le bénéficiaire reçoit une subvention correspondant à 25% du montant du vélo réglé par l'acheteur, plafonné à 150€, et dans la limite des fonds disponibles.

L'achat doit être réalisé dans un point de vente du territoire, la subvention ne peut être attribuée qu'une seule fois par foyer et les ménages ayant bénéficié d'une aide lors des dispositifs similaires les années précédentes ne pourront être éligibles à celui-ci. ▲

Conditions et téléchargement des formulaires sur www.saintbrieuc-armor-agglo.bzh



ATELIER CRÉATIF AVEC...

Anne-Laure Hinault - L'Atelier

Anne-Laure est présidente de l'association gestionnaire de la boutique *L'Atelier* où l'on peut dénicher les créations uniques d'une vingtaine d'artisans (décoration, bijoux, textile, poterie, bien-être...). Elle est aussi la créatrice d'articles cousus main pour bébés et enfants à retrouver sous la marque *Moi Z'en Ve*. Elle nous livre ici ses secrets de réalisation d'une petite trousse plate.

Fournitures :

- 2 rectangles de 20 x 13 cm pour le tissu imprimé
- 2 rectangles de 20 x 13 cm pour le tissu de doublure
- 1 fermeture éclair d'au moins 20 cm
- 1 morceau de ruban
- 1 nécessaire à couture (fil, épingles ou clips, machine à coudre)

Tuto :

- Disposez votre tissu imprimé face à vous et posez la fermeture éclair endroit contre endroit. Par-dessus, disposez la doublure sur la fermeture éclair endroit contre endroit et épinglez ou clipsez.
- Coudre le premier côté de la fermeture éclair en utilisant le pied presseur spécial fermeture éclair ou votre pied habituel de votre machine à coudre.
- Retournez et repassez les coutures.
- Disposez votre tissu imprimé au bord du second côté de la fermeture éclair, endroit contre endroit.
- Retournez et faites de même avec la doublure (endroit contre endroit). Épinglez ou clipsez et piquez le deuxième côté de la fermeture éclair. Repassez la couture.
- Épinglez ou clipsez ensemble les deux rectangles fantaisies et les deux rectangles de doublure, endroit contre endroit.
- Attention :** ouvrir la fermeture éclair de moitié afin que le zip se retrouve à l'intérieur de la trousse.
- Coudre les bords de la trousse en laissant un espace ouvert dans le bas de la doublure afin de retourner l'ouvrage.
- Retournez la trousse et repassez.
- Coudre le fond de la doublure à la main avec des points invisibles. Rentrez la doublure dans la trousse et repassez.
- Passer un joli ruban dans l'attache de la fermeture éclair et c'est fini! ▲

Sur demande, plus de détails sur le tutoriel à latelierboutiquedecreateurs@gmail.com
L'Atelier, boutique d'art et d'artisanat.
57 bis boulevard Maréchal Foch (face à la mairie).
Réouverture le 10 février, du mercredi au samedi, de 10h à 12h30 et de 14h30 à 18h30. Ouvert tous les jours pendant les vacances scolaires.
"latelierboutiquedecreateurs"
"l_atelier_saint_quay_portrieux"



CIVISME

Animaux domestiques : rappel des règles

Devant la recrudescence des cas d'animal errant, il est rappelé qu'il est formellement interdit de laisser divaguer des chiens et des chats sur la voie publique, dans les champs ou dans les bois. Est considéré comme étant en divagation tout chien n'étant pas à portée visuelle ou sonore de son maître et à une distance de plus de 100m du domicile de son propriétaire (distances portées à 200m et 1km pour les chats)

Il est également rappelé que chaque propriétaire doit veiller à ce que son animal ne souille ni la voie publique, ni les espaces verts. Il est fait obligation aux propriétaires de procéder immédiatement au ramassage de ces déjections. Des sacs prévus à cet usage sont à disposition en mairie et à l'Office de tourisme. ▲

Source : arrêté municipal n°16/PSH174 du 13 juin 2016.

NUISANCES

Nids de goélands : se signaler en mairie

Depuis 10 ans, la commune procède au printemps à une campagne de stérilisation des nids de goélands, seule solution réellement efficace pour éviter les nuisances liées à ces oiseaux. Une opération qui ne met pas en danger l'espèce mais qui, devant l'échec des pontes, incite les oiseaux à nicher ailleurs. En moyenne, une cinquantaine de nids sont ainsi traités chaque année.

C'est pourquoi, à partir du 3 février, les habitants concernés par ces nuisances et propriétaires de leur logement, sont invités à se manifester à l'accueil de la mairie. Leur adresse figurera alors sur le listing fourni à l'entreprise chargée de la campagne de stérilisation.

Téléphoner au 02 96 70 80 80 et demander M. Yvonnick Heitz, chargé du suivi du dossier.



Mieux vous connaître c'est mieux vous aider

La situation économique est loin de s'être améliorée cette année. Et la crise sanitaire va encore davantage fragiliser la vie quotidienne des Quinocéens et des Quinocéennes. Plus que jamais nous sommes vigilants. L'action sociale que nous menons tous les jours nous confirme à quel point la proximité et le lien sont importants pour notre bien vivre ensemble et prévenir l'exclusion.

Pour être efficaces nous restons concrets, nous sommes sur le terrain et nous mobilisons les énergies pour expliquer, informer sur les dispositifs déjà existants et donc mieux aider. Les personnes isolées, jeunes ou moins jeunes, le deviennent parce qu'elles sont privées de ressources, éloignées de l'emploi depuis trop longtemps, endettées, en demande de logement, en situation de handicap ou fragilisées par des problèmes de santé.

Elles ne se font pas toujours connaître. Nous pouvons les aider, les orienter, les accompagner.

Notre programme d'actions se poursuit : prévention dans le domaine de la santé, usages numériques, information sur les dispositifs d'insertion, aide à la recherche de logement, animations pour les aînés, colis de Noël, aide aux déplacements... Afin de mieux maîtriser vos attentes nous lançons en 2021 une "analyse des besoins sociaux" sur notre territoire. Les résultats de cette enquête nous permettront d'ajuster nos actions et trouver de nouvelles réponses aux besoins exprimés.

En 2021, l'efficacité de notre action sociale fera la différence pour bien vivre ensemble à Saint-Quay-Portrieux. ▲

Catherine Belloncle, adjointe au maire chargée des affaires sociales et de la solidarité.



À chaque conseil municipal nous avons vécu des moments de consternation : comment ne pas être affligé par un maire incapable de garder son sang-froid lorsqu'il est contrarié, qui s'époumone pour nous vilipender et qui n'a comme principaux arguments face à nous que des phrases répétitives, méprisantes et d'un niveau indigne. Nous continuerons notre rôle d'élus même si cela le dérange dans ses certitudes et dans son autoritarisme.

Ce conseil municipal, en principe lieu de débat, n'est qu'une chambre d'enregistrement d'une morosité consternante et à le fréquenter, nous comprenons d'où vient le refus constant d'un enregistrement vidéo qui pourrait révéler les personnalités.

C'est bien dans un état d'esprit positif et constructif que nous nous positionnons lors des conseils municipaux : celui de janvier concerne le débat d'orientation budgétaire et celui de mars le vote du budget. Compte tenu des difficultés en matière de recettes pour la commune en 2020, nous serons vigilants quant aux propositions d'investissement. Nous dénoncerons les projets non prioritaires comme un second court de tennis couvert pour quelques-uns alors qu'il manque une salle omnisport et nous proposerons des actions en adéquation avec l'intérêt de tous.

À tous, nous souhaitons une très bonne année 2021. ▲

Les élus de l'opposition :
H. Huc, A. Bertrand, B. Girard.
Contact : oppositionSQP@gmail.com



Contacts utiles

En lien avec la situation sanitaire, plusieurs horaires ont été adaptés. Merci d'en prendre note.

Mairie

Accueil physique du lundi au samedi (9h à 12h). Permanence téléphonique du lundi au jeudi (13h30-17h45), le vendredi (13h30-16h45) et le samedi (9h-12h).
52, bd Maréchal Foch. 02 96 70 80 80.
www.saintquayportrieux.fr
f saintquayportrieuxville

Police Municipale

Permanences les mardi, mercredi et jeudi, de 9h à 10h30. 02 96 70 80 81.

Service Urbanisme / Cadastre

Permanence téléphonique le mardi après-midi de 14h à 17h (02 96 70 80 80);
Permanence physique, sur rendez-vous, le jeudi matin de 9h à 12h.
Demande de rendez-vous par courriel : urbanisme@saintquayportrieux.fr

Collecte des ordures ménagères

Renseignements auprès de Saint-Brieuc Armor Agglomération : 02 96 77 30 99
Déchetterie : Zone des Islandais, Étables-sur-Mer. Du lundi au samedi, de 9h à 12h et de 13h30 à 17h30 (arriver 15 mn avant).
Fermeture à 17h du 1^{er} janvier au 31 mars.
Fermeture le 1^{er} mardi de chaque mois, les dimanches et jours fériés.

Téléchargement du calendrier de collecte :

www.saintbrieuc-armor-agglo.bzh, rubrique "vivre et habiter", page "gérer et réduire nos déchets".



Office de tourisme

Accueil du lundi au samedi, de 9h à 12h30 et de 14h à 18h. Fermé le mardi après-midi et le jeudi matin hors vacances scolaires, et les jours fériés. 17 bis rue Jeanne d'Arc. 02 96 70 40 64.
tourisme@saintquayportrieux.com
www.saintquayportrieux.com
"bienvenue.saintquayportrieux"
"bienvenue_saint_quay_portrieux"

À noter : billetterie SNCF

L'Office de tourisme propose tous les services SNCF (vente et échanges de billets, cartes commerciales, retrait de billet télépayé, bons bagages...). Conseils sur place.

Saint-Brieuc Armor Agglomération

Pôle de proximité au 22 rue Pasteur à Étables-sur-Mer.
02 96 77 20 00. accueil@sbaa.fr / www.saintbrieuc-armor-agglo.bzh
CIAS : 02 96 58 57 04.

Minibus "La Libellule"

Renseignements et réservations de trajets (achats alimentaires, rendez-vous médicaux...): 06 75 93 38 99.

Restaurants du cœur

La campagne d'hiver s'étend jusqu'au vendredi 12 mars 2021. Distribution tous les jeudis et vendredis, de 9h30 à 11h20,



État civil

du 16 octobre au 31 décembre 2020

NAISSANCES

- BOUVRAIS Simon, 10 rue Guy Ropartz
- URFIN Gaby, ZA de Kertugal

MARIAGES

- ROUXEL Philippe et TALFIN NJIKE Hartline, 13A rue des Mésanges
- LEMONNIER Stéphane et AIGU Nathalie, 64 rue Jeanne d'Arc

DÉCÈS

- LE BRUN Michelle née BLANCHARD (84 ans), place de Verdun
- THORAVAL Francis (83 ans), 96 bis rue Georges Clemenceau
- HEURTEL Charles (97 ans), 12 impasse Villès Allain, Binic-Étables-sur-Mer
- OFFRET Murielle née VERRÉ (87 ans), 26 quai de la République
- MORGANT Jean (68 ans), 7 avenue Bout de la Ville, Rungis
- HALLAIRE Louise née ROLLANT (89 ans), place de Verdun
- SÉGOT Philippe (62 ans), 61D boulevard du Littoral
- TARIN Paulette née DENNY (94 ans), place de Verdun
- CONNAN Gérald (62 ans), 18 rue Boucry, Paris 18^e
- POTTIER Marc (89 ans), 50 quai de la République

AUDE KERBŒUF

Femme d'action

Volontaire depuis 5 ans à la caserne de Saint-Quay-Portrieux, Aude Kerbœuf est désormais l'une des rares femmes sapeurs-pompiers professionnelles. Rencontre avec une jeune femme passionnée et déterminée.



La carrière de pompier, Aude en rêve depuis toute petite. Cette profession, méconnue dans sa famille, incite ses parents à lui demander de "passer son bac d'abord". Très tentée par le métier de fleuriste, elle obtient son CAP puis son Brevet Professionnel à Rennes avant de travailler dans une boutique briochine. Mais son envie de rejoindre les combattants du feu reste intacte et c'est encouragée par Aurélien son compagnon, qu'elle décide de s'engager parmi les volontaires du CIS du Sud Goëlo en 2015. *"J'ai adressé ma candidature et j'ai été convoquée à un entretien de motivation, avant de suivre une formation de 5 semaines. Dès ma première intervention mes convictions ont été renforcées, j'ai su que j'étais à ma place! J'ai rapidement changé d'employeur pour me rapprocher de la caserne et ainsi me dégager plus de temps pour les pompiers"* confie-t-elle.

Au rythme des astreintes qui commencent alors à ponctuer son emploi du temps, Aude ne doute plus, elle veut en faire son métier. En 2017, elle donne sa démission pour ne se consacrer qu'à la préparation du concours de sapeur-pompier professionnel. *"J'ai pris des cours particuliers de français et de maths, pour mettre toutes les chances de mon côté. Sur 5000 candidats dans le Grand-*

Ouest, seules 400 places étaient disponibles...". Et cela paye car un an plus tard, la jeune femme est reçue. "Ce fut beaucoup de sacrifices, mais je n'ai eu aucun moment de doute ni en intervention ni en formation, même si ce fut très intense. Je n'en serais jamais arrivée là sans mon compagnon qui me soutient depuis le début".

PATIENCE ET PERSÉVÉRANCE

Aude Kerbœuf sait ce qu'elle veut et a toujours su se donner les moyens de parvenir à atteindre ses objectifs, notamment dans un milieu essentiellement masculin. *"Au CIS du Sud- Goëlo, nous sommes 14 femmes pour 41 hommes. Les attentes envers nous sont plus fortes, on sait bien que physiquement on ne peut pas atteindre le niveau d'un homme. On se met forcément plus la pression pour être à la hauteur et nous affirmer".* La persévérance et la patience, dont a su faire preuve la jeune femme, sont des atouts majeurs dans cette profession qui privilégie le travail d'équipe mais aussi l'altruisme. *"Mon envie d'être pompier vient avant tout de mon envie de partager et d'aider les gens. Des valeurs très fortes qui font partie intégrante de mon éducation et de mon quotidien, et qu'il est naturel de reproduire dans ce métier, dédié aux autres".*

Cette empathie, Aude l'applique dans des causes importantes, comme en octobre dernier avec ses collègues féminines de la caserne. *"Dans le cadre d'Octobre Rose, nous avons voulu être solidaires et apporter notre soutien à la lutte contre le cancer du sein. Une action symbolique et importante"*, explique la jeune femme qui côtoie lors de ses interventions la détresse humaine. *"Depuis quelques années, je suis touchée par la hausse de la misère et de l'isolement que l'on rencontre chez certaines personnes. Cela ne laisse pas insensible...".* Quand elle ne travaille pas, Aude part en couple découvrir le monde sac au dos, à la rencontre de ses habitants. *"Les rencontres et les voyages sont très enrichissants, à l'image de ma profession qui m'a donné une grande confiance en moi au fil des années".*

Aude est assurément une femme d'action mais également une femme au grand cœur, des qualités parfaites pour une profession résolument humaine! ▲

Bon à savoir

Le lieutenant Ronan Guillaume, chef de centre, en appelle d'ailleurs à l'engagement des citoyens : *"À l'image d'Aude, nous sommes toujours à la recherche de volontaires motivés et disponibles, hommes ou femmes, de 17 à 65 ans. Tous les profils nous intéressent, comme les jeunes retraités qui sont généralement plus disponibles en journée".*

Premier contact par mail : chef.de.centre.sudgoelo@sdis22.fr

Les pompiers volontaires du Sud Goëlo ont réalisé 1104 interventions en 2020, soit 92 de plus qu'en 2019 (poste principal de Saint-Quay-Portrieux et poste avancé de Binic-Étables-sur-Mer confondus).