

Saint-Quay-Portrieux MAGAZINE

JUILLET 2020

NUMÉRO 81

Élus, contexte sanitaire, budget, commerces,
événements nautiques...

Nouveau départ

■ SYNTHÈSE

Finances : veiller au maintien
des équilibres

■ RENCONTRE

Christelle Jaffrot,
auxiliaire de vie



3-7

■ **Brèves**
toute l'actualité de votre ville

8-9

■ **Travaux**
La nouvelle station d'épuration
Portrieux / Gymnase de l'Espérance
Programme Ad'AP / Moulin Saint-Michel /
Allée Baradozic
Rue Pierre Loti / Conteneurs enterrés /
Nouveau ponton au port d'Armor

10-11

■ **Vie citoyenne**
La nouvelle équipe municipale

12-13

■ **Synthèse**
Finances : veiller au maintien des équilibres

14-15

■ **Vie associative**
SNSQP / Amicale du don du sang
du Sud Goëlo
Groupement des jeunes du Sud
Goëlo / Tennis Club

16-21

■ **Économie**
Victoria / L'Écume
Les Terrasses du Port / Le Lavoir des Villages
Club des Coquillages / La Récré des Papilles
Boucherie Oizel / Atlas Taxi
Manège Sellier / La Cave /
Les Créations de Mimi
Le Fournil du Casino / Ultima Tome

22-23

■ **Vie quotidienne / Vie pratique**
Espaces sans tabac
Travaux cet été
Police : deux agents en renfort
Personnes isolées : se signaler en mairie

24

■ **Rencontre**
Christelle Jaffrot, auxiliaire de vie du CIAS



ÉDITORIAL

Une ville dynamique et solidaire

Tous ensemble, avec l'équipe qui m'a accompagné, composée d'élus que vous connaissez déjà et de nouveaux, nous poursuivrons nos actions pour une meilleure qualité de vie, toujours plus de solidarité, une offre éducative, culturelle et sportive pour tous, et pour que notre commune soit vivante.

Nous avons vécu une crise sanitaire sans précédent. Je tiens particulièrement à saluer le civisme dont les Quinocéens ont fait preuve pendant cette période difficile du confinement en respectant les règles sanitaires. Grâce à notre vigilance collective, notre commune a été épargnée par la pandémie. L'accompagnement des publics les plus fragiles a été remarquable. Les équipes éducatives, les associations et les bénévoles, les services municipaux, le centre de santé et les élus ont été présents et mobilisés sur le terrain ; les initiatives de solidarité ont été nombreuses et efficaces.

Nous pouvons en être fiers.

Aujourd'hui, l'incertitude demeure sur la circulation de la COVID-19. Cela nous impose toujours de respecter les règles de prévention et protection, et cela freine nos actions. Mais cela n'affecte ni notre enthousiasme ni notre détermination à finaliser les projets en cours et lancer ceux pour lesquels vous m'avez accordé votre confiance.

Cet été ne sera pas tout à fait comme les autres mais nous avons à cœur de créer toutes les conditions pour que notre belle station soit attractive pour tous les publics. Parmi d'autres manifestations, Saint-Quay-Portrieux sera ville de départ et ville étape de La Solitaire du Figaro, du 27 août au 6 septembre.

Je vous souhaite à toutes et tous un bel été,

Thierry Simelière, maire de Saint-Quay-Portrieux, vice-président du Conseil départemental chargé de la culture et du patrimoine.



Retrouvez toute votre actualité et vos informations pratiques sur www.saintquayportrieux.fr



Saint-Quay-Portrieux **MAGAZINE** est édité par la Mairie **Directeur de la publication** Thierry Simelière **Rédaction** Service Communication de la Ville de Saint-Quay-Portrieux, Aurélie Tiercin (alydoo@gmail.com). Avec le concours de Marie-Noëlle Brouaux-Mauduit, conseillère déléguée à la communication. **Photographies**: communication SOPx, Aurélie Tiercin, Éditions du Marlin ("Faune et flore sous-marines"), SNSQP (Le Saint-Quay), Vincent Le Roy (SNSM), Cinéma Arletty, Vincent Le Roy (SNSM), Teragir (Logo Pavillon Bleu), Vipamat (fauteuil PMR), OC Sports (Solitaire du Figaro), Spixiz (Multicoques), OTV (station d'épuration), Erwan Barbey-Chariou (portraits des élus de la majorité), Éric Béranger (Groupement jeunes - foot), Fotolia (personnes isolées). **Création, mise en page et iconographie** Denis Appollodoros **Impression** Imprimerie Guivarc'h - Plérin **Dépôt légal** juillet 2020 **Tirage** 4 500 ex. **Contacts** Hôtel de Ville de Saint-Quay-Portrieux 52, boulevard du maréchal Foch - CS 10001 - 22 410 Saint-Quay-Portrieux Tél.: 02 96 70 80 80 Email: mairie@saintquayportrieux.fr



CRISE SANITAIRE

Une période si particulière

Avec l'épidémie de la Covid-19, la France a vécu un printemps historique. Confinement, état d'urgence sanitaire, distanciation physique... De nouvelles règles, jusqu'alors méconnues, ont alors redéfini le quotidien de chacun. À l'échelon communal, élus, personnels et bénévoles se sont mobilisés pour assurer la continuité du service public tout en veillant à protéger au maximum la santé des habitants. Résumé en 6 images.



Dès la mi-mars, les 3 médecins et les 2 secrétaires du **Centre de santé** ont été mobilisés à 100%. Une seconde salle de consultation, dédiée aux cas suspects (jusqu'à 8 par jour en plein pic épidémique), a été aménagée dans le Pôle associatif voisin.



Une semaine après le début du confinement, afin d'aider les personnes âgées et/ou dépendantes, le réseau "**Urgence Saint-Quay-Portrieux Solidarité**" a été mis en place. Élus, bénévoles et commerçants se sont associés pour livrer chaque jour des produits de première nécessité (alimentation et pharmacie) à une trentaine de bénéficiaires. Une visite quotidienne qui s'est souvent révélée essentielle pour des Quinocéens isolés. L'entraide entre voisins a aussi joué à plein.



Via une commande groupée de l'Agglomération, la commune a pu proposer aux Quinocéens des **masques en tissu** lavables et réutilisables 50 fois (adultes et enfants). Au total, lors des 4 distributions organisées au gymnase de l'Espérance, 1800 masques ont été remis par les bénévoles aux habitants. Les personnes ne pouvant se déplacer ont reçu leur masque à domicile.



Au groupe scolaire des Embruns, corps enseignant et personnel communal ont été immédiatement mobilisés pour accueillir les enfants des personnels prioritaires, tels les professionnels de santé.

(Photo prise le 17 mars, lorsque le port du masque pour les adultes ne faisait pas encore partie des règles sanitaires imposées par les autorités.)



Contrainte de garder portes closes, l'équipe de l'**Office de tourisme** a notamment poursuivi sa mission d'accompagnement des acteurs économiques locaux (renseignements sur les dispositifs d'aides, mise en ligne d'une page internet spécifique répertoriant les commerces alimentaires toujours en activité durant le confinement, information sur les plateformes de vente directe...). L'Office a rouvert ses portes au public le 2 juin, dévoilant un nouvel espace d'accueil totalement rénové (voir l'édition précédente du magazine).



En application des règles nationales et face à l'accroissement du risque de contamination au niveau local, M. le Maire a fermé les deux **marchés** hebdomadaires de la commune le 23 mars. Le 11 mai, dès la première phase du déconfinement, les commerçants ambulants ont pu retrouver leurs clients. Pour préserver la santé de tous, un protocole sanitaire a été mis en place. Des dispositions qui ont été progressivement allégées au fil des semaines.



Le reportage réalisé à Saint-Quay-Portrieux, dès le début de crise, par une équipe d'ARTE dans le cadre de l'émission "Regards" est toujours disponible sur la chaîne Youtube de la ville (taper "Mairie Saint-Quay-Portrieux" dans la barre de recherche de la plateforme vidéo).



CRISE SANITAIRE

Élève modèle

Face à la crise sanitaire, les enseignants et le personnel du groupe scolaire public des *Embruns* ont su répondre présents et s'adapter à des directives nationales changeantes. Une mobilisation au service des enfants et des familles qui les honore.

Lieu d'accueil des enfants des personnels soignants durant le confinement, *Les Embruns* n'ont jamais vraiment fermé leurs portes. En outre, les enseignants ont assuré à distance la continuité pédagogique et le suivi de leurs élèves, en collaboration étroite avec les parents.

Mais c'est le 14 mai que les écoles maternelle et élémentaire ont pu officiellement rouvrir. Avec une reprise progressive sur la base du volontariat, le taux de présence a atteint un peu plus de 50 % des effectifs à la mi-juin. Suite à l'annonce du Président de la République, et au caractère "obligatoire" du retour en classe, la quasi-totalité des 122 élèves inscrits étaient finalement présents pour les deux dernières semaines de cours avant les vacances d'été.

Une sorte de retour à la normalité qui ne doit pas faire oublier la batterie de mesures mises en place et les efforts consentis au moment où la pandémie menaçait.

Avec le soutien des services techniques de la commune, il a ainsi fallu faire preuve d'ingéniosité pour réorganiser totalement l'espace et satisfaire au protocole sanitaire national. Signalétique, sens de circulation (photo 1), déménagement du mobilier pour assurer la distanciation sociale réglementaire (photo 2) ... Face à tout cela, et comme souvent, les enfants ont fait preuve d'une capacité d'adaptation étonnante, même chez les plus petits (photo 3).

Le personnel a aussi assuré une désinfection constante des locaux, tout en veillant au renforcement des gestes d'hygiène avec au moins 8 lavages des mains quotidiens (photo 4 et 5). Côté restauration, hormis le premier jour, un repas chaud et complet a été servi chaque midi, en classe et sur table individuelle (photos 6 et 7). Même encadrées, les récréations ont été l'occasion de se défouler et de savourer ce bonheur simple de rire avec les copains (photo 8).

Enfin, l'accueil périscolaire du soir a été maintenu. Un service proposé 4 jours par semaine et renforcé avec 5 agents dédiés à cette mission (photo 9). Le mercredi, l'Accueil de loisirs "Grains de Sable" a aussi pris le relais pour les parents qui reprenaient le travail.

Toute cette organisation, encore inimaginable il y a quelques mois, a permis d'accompagner au mieux plusieurs familles quinoocéennes. Cet épisode inédit rappelle aussi à chacun le rôle central qu'occupe l'école dans l'équilibre de notre société. ▲





Enfin, la piétonisation du bas de la rue Clemenceau est actée depuis début juin. La portion de la voie, où sont notamment installés les restaurants, est fermée de 17h à 1h jusqu'au 15 septembre (photo). Une mesure qui vise là-aussi à dynamiser le tissu commercial quinoécéen et à faciliter l'organisation d'animations à petite jauge. ▲

ÉCONOMIE

Soutenir les commerces

Afin de soutenir le tissu économique, les pouvoirs publics (État, Région, Agglomération...) ont débloqué des fonds importants. À son échelle, la commune a également programmé plusieurs mesures.

M. le Maire, Thierry Simelière: "Nous avons échangé régulièrement avec les bars et restaurants, pendant et après le confinement. Et c'est en fonction de ces visites de terrain et des problématiques de chacun, que nous proposons plusieurs solutions concrètes. C'est réellement du cas par cas. Nous voulons apporter notre soutien aux acteurs économiques et participer, à notre niveau, à la relance tant attendue".

Fin avril, les élus avaient déjà décidé d'accompagner les professionnels en les exonérant d'une partie des droits d'occupation du domaine public. L'extension des terrasses est d'ailleurs facilitée et ce, sans prélèvement de redevance supplémentaire. C'est par exemple le cas rue Jeanne d'Arc pour Le Mustang, avenue du Commandant Malbert ou place d'Armes pour les restaurants *Les Enfants Terribles* et *Chez Léo* (photo). D'autres solutions avaient été trouvées les années passées et sont reconduites (l'extension de la terrasse du *Bibistrot* sur le toit de la Rotonde notamment). Un tarif "adapté au contexte" sera aussi appliqué aux manèges (port d'Armor et face à l'Office de tourisme) et aux clubs de plage.

LECTURE

Beautés naturelles

Pierre Cottin et Laurent Richard, deux plongeurs du Narco Club, reviennent en librairie avec un nouveau chapitre de leur inventaire *Faune et flore sous-marines de baie de Saint-Brieuc*. Deux ans et demi après le premier tome (voir *Saint-Quay-Portrieux Magazine* n°74), ce nouvel ouvrage richement illustré s'attarde sur deux familles: les mollusques (comme "notre" coquille Saint-Jacques) et les échinodermes (étoile de mer, oursin...). Les deux auteurs nous offrent une véritable immersion à la découverte d'un monde parfois méconnu. Un troisième et dernier livre est prévu. Il évoquera les poissons et les algues. À suivre... ▲

Aux Éditions du Marlin. 192 pages. Préface de Jacques Dumas. Disponible à la maison de la presse Le Bourdonnec, au club de plongée ou directement sur www.leseditionsdumarlin.bigcartel.com. 20€.



PATRIMOINE

Cure de jouvence pour Le Saint-Quay

En mai et juin, le vieux gréement de la ville a rejoint l'atelier de *Charpente marine du Légué*. Dans le cadre de son programme annuel d'entretien et de restauration, l'ancien langoustier a bénéficié de quelques interventions d'importance pour un montant global d'environ 26 000 € TTC: remplacement de 9 bordés, changement du carter d'huile du moteur, reprise de l'étanchéité de l'arbre d'hélice et renforcement de 2 membrures à l'arrière. Les bénévoles du SNSQP se sont chargés aussi de plusieurs opérations esthétiques (décapage, peinture...) et techniques (électricité et électronique).

73 ans après sa première mise à l'eau, *Le Saint-Quay* est donc fin prêt pour une nouvelle saison. De nombreuses propositions de sorties au large figurent en effet au calendrier estival: initiation à la voile traditionnelle, séance voile et photos... Pour celles et ceux qui veulent (re)découvrir la voile traditionnelle, *Le Saint-Quay* vous attend pour larguer les amarres. ▲

Pour les balades nautiques, renseignements auprès de l'Office de tourisme, www.saintquayportrieux.com; Également sur www.sensationnautique.com

Les bordés ont été remplacés jusqu'à la ligne de flottaison.



MER & ASSOCIATION

SNSM: s'équiper pour mieux aider

Moins de deux ans après le lancement de leur opération "un semi-rigide pour la SNSM", la station quinoçenne dispose désormais d'un outil d'intervention performant. Un investissement majeur qui ne doit pas faire oublier qu'au quotidien, les sauveteurs ont besoin d'un soutien constant pour mener à bien leurs missions.

Livré et mis à l'eau cet hiver, le nouveau SR 750 est pleinement opérationnel depuis le 11 mai et la fin du confinement. En entraînement et en intervention, le semi-rigide démontre déjà toutes ses qualités de puissance et de maniabilité. En plus d'un espace intérieur assez large pour accueillir un brancard, l'embarcation dispose aussi d'un solide système de remorquage et d'un radar nouvelle génération.

L'investissement conséquent de près de 100 000€ a été rendu possible grâce à la générosité de multiples donateurs (voir *Saint-Quay-Portrieux Magazine* n°78). Parmi eux, la société briochine Pinceaux Raphaël a contribué, à elle seule, à hauteur de 40 000€. Il était donc légitime que le canot soit baptisé "Raphaël". Cette nouvelle embarcation reste complémentaire de la vedette "Sainte-Anne du Port", toujours très utilisée et adaptée aux plus longues distances.



Le 16 juin, Alain Riffaud et le responsable de la station Denis Lévêque (à droite) recevaient 500€ pour la SNSM. Le don anonyme d'un plaisancier qui contribuera à un besoin concret: l'achat d'une échelle de Jason sur le nouveau zodiac SR 750.



Vincent LE ROY

Plus puissant, plus rapide et plus manœuvrable: "Raphaël" est parfaitement adapté au terrain d'intervention de la SNSM quinoçenne.

Au-delà de ces investissements matériels, la station SNSM de Saint-Quay-Portrieux équilibre son budget annuel de fonctionnement de 60 000€ avec le soutien des collectivités comme la ville de Saint-Quay-Portrieux (7 000€ de subvention) et les dons des plaisanciers ou des amoureux de la mer pour 50% de ses besoins de financement.

Alors, si ces sauveteurs bénévoles sont prêts à prendre tous les risques pour nous secourir, n'hésitons plus. Soutenons-les. ▲

Don possible directement à la station, au port d'Armor, derrière la criée. 02 96 70 96 96.
www.station-saintquay.snsm.org / www.jesoutiens.snsm.org

CULTURE

Coup de pouce pour l'Arletty

En France, chaque cinéma bénéficie d'un compte de soutien placé auprès du CNC (Centre national de la cinématographie). Ce compte est alimenté par une taxe spéciale perçue sur chaque billet d'entrée vendu, et les sommes collectées permettent au propriétaire d'un établissement de se faire rembourser des investissements. Pour rappel, à Saint-Quay-Portrieux, le cinéma Arletty est la propriété de la ville, qui gère donc ce compte de soutien.

Lors du conseil municipal du 29 juin dernier, en raison de la crise sanitaire et du contexte de reprise économique, la commune a décidé d'aider la société Cinéode, qui exploite le cinéma dans le cadre d'une délégation de service public (DSP), à

hauteur de 10 000€. Cette somme pourra être prélevée sur ce compte de soutien à l'occasion de travaux d'entretien et de modernisation de la salle. ▲

www.cinearletty.com



ENVIRONNEMENT

Le pavillon bleu flotte sur le port

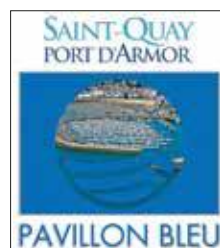


Nouveau millésime et nouveau label "Pavillon Bleu" pour le Port d'Armor. C'est la 21^e fois (!) que le port de plaisance de Saint-Quay-Portrieux est distingué pour sa gestion environnementale. Jean-François Riat (photo), le nouveau directeur qui a succédé à Jean-Michel Gagné en janvier dernier: "Cette distinction vient récompenser un travail de fond entrepris depuis des

années par toute l'équipe. Nous étions par exemple un des premiers ports de Bretagne équipé d'une pompe pour les eaux usées. La récente implantation du point de collecte « Le Tri Marin » ou notre participation à l'opération estivale « Je navigue, je trie » depuis 4 ans sont d'autres illustrations de notre démarche".

"Dans le même esprit, nous allons aussi implanter une trentaine d'appui-vélos en haut des pontons. Nous voulons sensibiliser directement nos plaisanciers aux déplacements doux". ▲

www.port-armor.com - www.pavillonbleu.org



INITIATIVE

Les marchés sur le web

Investi dans la vie locale en tant que président du Comité de quartier Saint-Michel, Gilles Picolet est aussi un amoureux des marchés. *“J'aime cette ambiance, la qualité des produits et les échanges avec les commerçants. Alors, quand je les ai vus contraints de stopper leur activité lors du dernier confinement, je me suis dit*



Gilles aux côtés de Manuella Baudet, représentante des commerçants des marchés quinoocéens. (Visière et masque ont été retirés brièvement le temps de la photo).

qu'il fallait que je fasse quelque chose”.

Gilles a commencé alors par dresser une liste des commerces quinoocéens proposant des livraisons à domicile pour la diffuser par courriel et sur les réseaux sociaux. Il est ensuite passé à l'étape supérieure en créant une page Facebook ainsi qu'un

blog présentant tous les marchands abonnés à l'année. *“J'espère que ces vitrines virtuelles créeront une émulation supplémentaire et contribueront en partie à la fréquentation”.* “Chapeau”, Gilles! ▲

Facebook “marchesquinoceens” • www.les-marches-quinoceens.blog4ever.com

ÉVÉNEMENTS NAUTIQUES

“Ici naissent les légendes !”

La crise du coronavirus avait logiquement semé le trouble. Mais l'annonce officielle est tombée: le trophée des Multicoques et la Solitaire du Figaro auront bien lieu fin août. Rendez-vous au port d'Armor pour des événements nautiques de première classe.

La Solitaire du Figaro revient en baie de Saint-Brieuc et, après le Légue en 2018, c'est du port d'Armor de Saint-Quay-Portrieux que s'élancera la 51^e édition de la course mythique. Cette classique de plus de 1 400 milles nautiques le long des côtes de la Manche et du Golfe de Gascogne est une des trois grandes courses au large avec le Vendée Globe et la Route du Rhum.

Le dimanche 30 août à 13h, plus de 30 bateaux de classe Figaro 3 s'élanceront pour une première étape qui les enverra près du Fastnet au sud-ouest de l'Irlande avant de revenir vers la baie de Saint-Brieuc. La course se poursuivra ensuite vers Dunkerque avant de basculer vers la Loire-Atlantique et une arrivée à Saint-Nazaire. Et le plateau sera beau: Armel Le Cléac'h (vainqueur du dernier Vendée Globe, notamment), Vincent Riou (double vainqueur de la Transat Jacques Vabre par exemple), Gildas Mahé (deuxième sur La Solitaire l'an passé) ... Mais la plupart des encouragements devraient sans nul doute se porter vers Yann Eliès, le briochin déjà triple vainqueur de la compétition (2012, 2013 et 2015).

Afin de respecter la réglementation sanitaire en vigueur, il est important de préciser qu'un dispositif spécifique sera mis en place sur l'esplanade du port d'Armor: enceinte clôturée, jauge limitée, port du masque obligatoire dans certains espaces et aménagements spécifiques pour permettre la distanciation sociale. ▲

Village nautique du Port d'Armor ouvert au public du 27 au 30 août.
Puis du 2 au 6 septembre.
www.lasolitaire-urgo.com



ACCESSIBILITÉ

Nouveaux fauteuils sur les plages

Depuis plusieurs années, la ville de Saint-Quay-Portrieux met à disposition des personnes à mobilité réduite des fauteuils adaptés pour profiter des plaisirs simples de la plage. Ces équipements viennent d'être renouvelés et deux nouveaux fauteuils “Hippocampe” de la marque Vipamat sont désormais à disposition du public. Un investissement total de 6 300 € HT.

Le prêt des fauteuils se fait sur simple demande auprès des nageurs-sauveteurs SDIS des postes de secours du Casino et de la Comtesse. ▲

Poste de la plage du Casino: 02 96 70 93 79.

Poste de la plage de la Comtesse: 02 96 70 59 57.



Les Multicoques ouvrent le bal

Organisé par Saint-Brieuc Armor Agglomération pour la 4^e année consécutive, c'est “le” rendez-vous incontournable de la classe Multi50 (trimaran de 50 pieds / 15,24m). Le week-end des 21, 22 et 23 août, ces bateaux performants et spectaculaires vont s'affronter sur des petits et grands parcours côtiers aux abords de Saint-Quay-Portrieux. 5 à 6 concurrents devraient s'aligner avec les fidèles comme Thibaut Vauchel-Camus sur *ARSEP-Solidaires* en peloton et Gilles Lamiré sur *Groupe GCA-1001 sourires*. Sébastien Rogues, qui est entré sur le circuit l'an passé à la barre de *Primonial*, devrait aussi renouveler sa participation.

Village départ au port d'Armor.
www.class-multi50.org



ASSAINISSEMENT

La nouvelle station d'épuration se profile

Grâce à une relance rapide des travaux dès la mi-mai, à la poursuite du chantier cet été et à une optimisation du planning des entreprises, l'objectif de mise en service est avancé à l'automne 2021 (contre janvier 2022 auparavant). L'annonce officielle a été faite le 30 juin dernier lors de la réunion publique réservée aux riverains.

Le projet de la nouvelle station d'épuration qui traite les effluents de Saint-Quay-Portrieux, de Tréveneuc et de 3 quartiers de Plourhan est sur les bons rails. Les nouveaux ouvrages seront bien implantés sur la parcelle voisine du site actuel, dit de "La Ville d'en Haut", en bordure de la RD 786. Les travaux de défrichage ont d'ailleurs été récemment effectués. À terme, fin 2021, l'intégralité des ouvrages actuels qui datent des années 80 seront démolis. Ils seront donc remplacés par un outil beaucoup plus performant et adapté aux besoins de développement du territoire (entreprises et habitat). Remise à niveau environnementale, impact paysager minimal, nuisances olfactives et sonores maîtrisées : tous les enjeux ont été pris en compte dans la réflexion globale.

Pour rappel, la compétence "assainissement" a été transférée à Saint-Brieuc Armor Agglomération au 1^{er} janvier 2019. Sur la base de l'avant-projet édité par la Direction des services techniques de Saint-Quay-Portrieux,



L'ancien équipement sera détruit et la nouvelle station construite sur la parcelle mitoyenne.

EN CHIFFRES

+80%
de capacité de traitement

5,1 M€
d'investissement total

3 mois
de délai gagnés sur le planning initial

l'intercommunalité gère donc désormais le suivi du dossier et le pilotage des travaux en lien avec les professionnels et les responsables des communes concernées. ▲

Une projection 3D du futur équipement est disponible sur la chaîne Youtube de la ville (taper "Mairie Saint-Quay-Portrieux" dans la barre de recherche de la plateforme vidéo).

AMÉNAGEMENT URBAIN

Portrieux : le point final

Le 24 juin dernier, l'étape de "réception administrative des travaux" entre élus, services et prestataires (photo) a sonné la fin officielle du chantier d'aménagement du quartier du Portrieux. Réparti sur 4 exercices budgétaires, l'investissement total pour la ville est de 2,7 M€.

Le projet a ainsi débuté en 2016 par la requalification totale du réseau d'assainissement sous maîtrise d'ouvrage de la commune. Avec la réfection complète de la voirie, le travail paysager ou encore la création de nouveaux espaces de convivialité et de promenade (front de mer, venelles, jardins du Port, carré de la Douane...), cette porte d'entrée de la commune s'est métamorphosée au fil du temps. ▲



ÉQUIPEMENTS

Plein feux sur l'Espérance



Début juin, les électriciens des services techniques communaux ont procédé au changement complet du système d'éclairage du gymnase de l'Espérance. Une installation attendue impatiemment par les associations. Les nouvelles rampes à led amélioreront les conditions d'exercice des pratiques sportives (tir à l'arc, tennis de table, badminton...), tout en garantissant des économies d'énergie.

Une opération qui s'élève à environ 13 500€ TTC (hors temps de travail en régie) et qui s'inscrit dans le cadre du programme de rénovation de la salle engagé l'an dernier avec le remplacement du portail sectionnel et l'aménagement d'un club-house et de locaux de stockage. ▲

Programme Ad'AP

“Ad'Ap” pour “Agenda d'accessibilité programmée”, soit un programme de mise en accessibilité des espaces publics. Une obligation légale à laquelle la ville répond au travers d'un plan d'intervention réparti sur 3 ans (2019, 2020 et 2021) et budgété à hauteur de 127 000€ HT.

Des places de stationnement réservées aux personnes à mobilité réduite et une bande de guidage rugueuse (*photo*) ont par exemple été matérialisées aux abords de l'hôtel de ville. Des travaux similaires sont aussi programmés aux abords du Centre de Congrès, du groupe scolaire des Embruns, de l'église... ▲



Moulin Saint-Michel

Le charpentier-amouleur Gilles Morio (*voir son portrait dans Saint-Quay-Portrieux Magazine N°76*), assisté par Damien Nouvellon, compagnon du devoir, sont intervenus avant l'été pour remplacer les haubans reliant les ailes du moulin. Une opération d'entretien courant du patrimoine communal. La mise en sécurité s'est déroulée sous le regard attentif d'Henri Hydrio et d'Edmond Camuzard, de l'*Amicale des moulins, fontaines et lavoirs*. ▲



Allée Baradozic

En matière d'entretien de la voirie, la réfection de l'enrobé de l'allée adjacente à la rue Adjudant-Chef Cadot vient d'être réalisée (11 500€ TTC). Un exemple parmi d'autres des travaux de proximité programmés tout au long de l'année. ▲



CIRCULATION

Sécuriser les déplacements

Depuis 5 ans, la commune a engagé un plan de sécurisation des voies identifiées comme potentiellement dangereuses (rue du Mal Joffre, avenue du Martouret...). Ces dernières semaines, les travaux se sont concentrés sur la rue Pierre Loti. Après le renouvellement des branchements d'eaux usées en février, le chantier a été interrompu du fait de la crise sanitaire, avant de reprendre dès la fin mai. Des trottoirs ont été élargis et des écluses de voirie ont été implantées afin de réduire la vitesse, particulièrement aux abords du lycée de la Closerie. ▲



COLLECTE DES DÉCHETS

Conteneurs enterrés

Le déploiement des conteneurs enterrés à Saint-Quay-Portrieux touche à sa fin. Au Portrieux (4 colonnes au quai Richet), côté Saint-Quay (6 colonnes place de Verdun) et à Kertugal (3 colonnes rue du Manoir), les usagers vont pouvoir bénéficier du service dès la seconde quinzaine de juillet. L'esplanade du port d'Armor a aussi été équipée de 8 trappes par le Syndicat mixte (*photo*). Tous les déchets (ordures ménagères, papiers-plastiques et verre) seront acceptés.

Chaque conteneur est facturé environ 6 500€ HT et subventionné à hauteur de 2 000€ par Saint-Brieuc Armor Agglomération qui assume la collecte des déchets (*contacts en page 23*). ▲



L'implantation d'un point de collecte du même type à l'ouest de la RD 786 est actuellement à l'étude.

PORT D'AMOR

Nouveau ponton

19 éléments, 204 mètres et une capacité de 75 unités : le nouveau ponton 7 est en place. Réservé aux grandes embarcations ou aux bateaux en escale, l'équipement est désormais plus confortable, élargi et sécurisé. L'opération s'est déroulée sans accroc juste avant la saison, grâce notamment au concours du pôle technique du port. Un investissement important de 255 000€ HT assumé par la régie autonome du port d'Armor. À l'automne, ce sera au tour des pontons 3 et 4 de subir un sérieux lifting (190 000€ HT déjà budgétés). ▲

Pour rappel, la "Régie autonome d'exploitation" est financée par les plaisanciers usagers et gère le bassin du port. Quant au "Syndicat mixte du port d'Armor", cofinancé à 55% par le département et à 45% par la ville, il veille sur les espaces "à terre" (esplanade, quai, toilettes publiques...) et s'occupe des concessions aux entreprises (Luximer par exemple).



La nouvelle équipe municipale

Le 15 mars dernier, les Quinocéens ont élu la liste "Continuons ensemble" de Thierry Simelière (69,11% des suffrages exprimés, soit 20 sièges au conseil municipal). La liste "Une ambition nouvelle" d'Hervé Huc obtient 3 sièges (30,89%).

Du fait de l'état d'urgence sanitaire et des dispositions règlementaires exceptionnelles, les élus en place ont poursuivi leur mandat et le conseil municipal d'installation n'a pu se tenir que le 23 mai dernier.

À l'issue, M. Thierry Simelière a officiellement été réélu maire de Saint-Quay-Portrieux pour 6 ans. Début juin, 6 adjoints et 6 conseillers délégués ont été désignés.

LE MAIRE



Thierry Simelière, 64 ans

Maire de Saint-Quay-Portrieux depuis 2014.
Vice-président du Conseil départemental chargé de la culture et du patrimoine depuis 2015.
Conseiller délégué à la mer (plaisance, pêche et économie maritime) de Saint-Brieuc Agglomération depuis 2017
Chirurgien

LES ADJOINTS



1^{er} adjoint

François Héry, 68 ans
Chargé des affaires générales, des ressources humaines et de l'enfance-jeunesse.
Retraité
(Directeur de lycée et collègue)



2nde adjointe

Catherine Belloncle, 50 ans
Chargée des affaires sociales et de la solidarité.
Comptable



3^e adjoint

Marcel Quélen, 76 ans
Chargé de l'urbanisme, de l'aménagement et des travaux structurants.
Retraité
(Chef d'entreprise)



4^e adjointe

Marianne Danguis, 72 ans
Chargée de la vie associative et des sports.
Retraîtée.
(Cadre commerciale)



5^e adjoint

Erwan Barbey-Chariou, 48 ans
Chargé des affaires portuaires et du nautisme.
Chef d'entreprise, Photographe



6^e adjointe

Sophie Lathuilière, 37 ans
Chargée du tourisme, du patrimoine et de l'environnement.
Présidente de l'Office de tourisme.
Libraire

LES CONSEILLERS DÉLÉGUÉS



Karine Halna, 48 ans
conseillère déléguée à la santé
et à la mobilité.
Responsable d'exploitation



Claude Henry, 72 ans
conseiller délégué aux travaux de
proximité et aux interventions
techniques.
Retraité
(Dirigeant d'entreprise)



Marie-Noëlle Brouaux-Mauduit, 62 ans
conseillère déléguée à la
communication et aux relations
publiques.
Consultante en communication



Éric Boyer, 63 ans
conseiller délégué
à la transition écologique
Retraité
(Dirigeant de SCOP)



Yveline Droguet, 71 ans
conseillère déléguée aux affaires
sociales et à la solidarité.
Retraîtée
(Sage-femme)



Jean-François Villeneuve, 61 ans
conseiller délégué aux cérémonies
patriotiques, au protocole et aux
activités non sédentaires.
Retraité
(Marine marchande)

AUTRES ÉLUS DE LA MAJORITÉ



Pierre Boulad, 66 ans
Retraité
(Directeur de projets informatiques)



Nathalie Camus, 59 ans
Médiatrice culturelle



Géraldine Chapelle, 46 ans
*Directrice des
ressources humaines*



Victorien Darcel, 26 ans
Cadre commercial



Pierre Hénin, 37 ans
Coiffeur



Nathalie Le Coq, 54 ans
Galeriste et conseil en art



Marie-Hélène Le Ny, 74 ans
Retraîtée
(Provisieur)

ÉLUS DE LA MINORITÉ



Hervé Huc, 51 ans
Chef d'entreprise artisanale



Anne Bertrand, 63 ans
Cadre de l'Éducation nationale

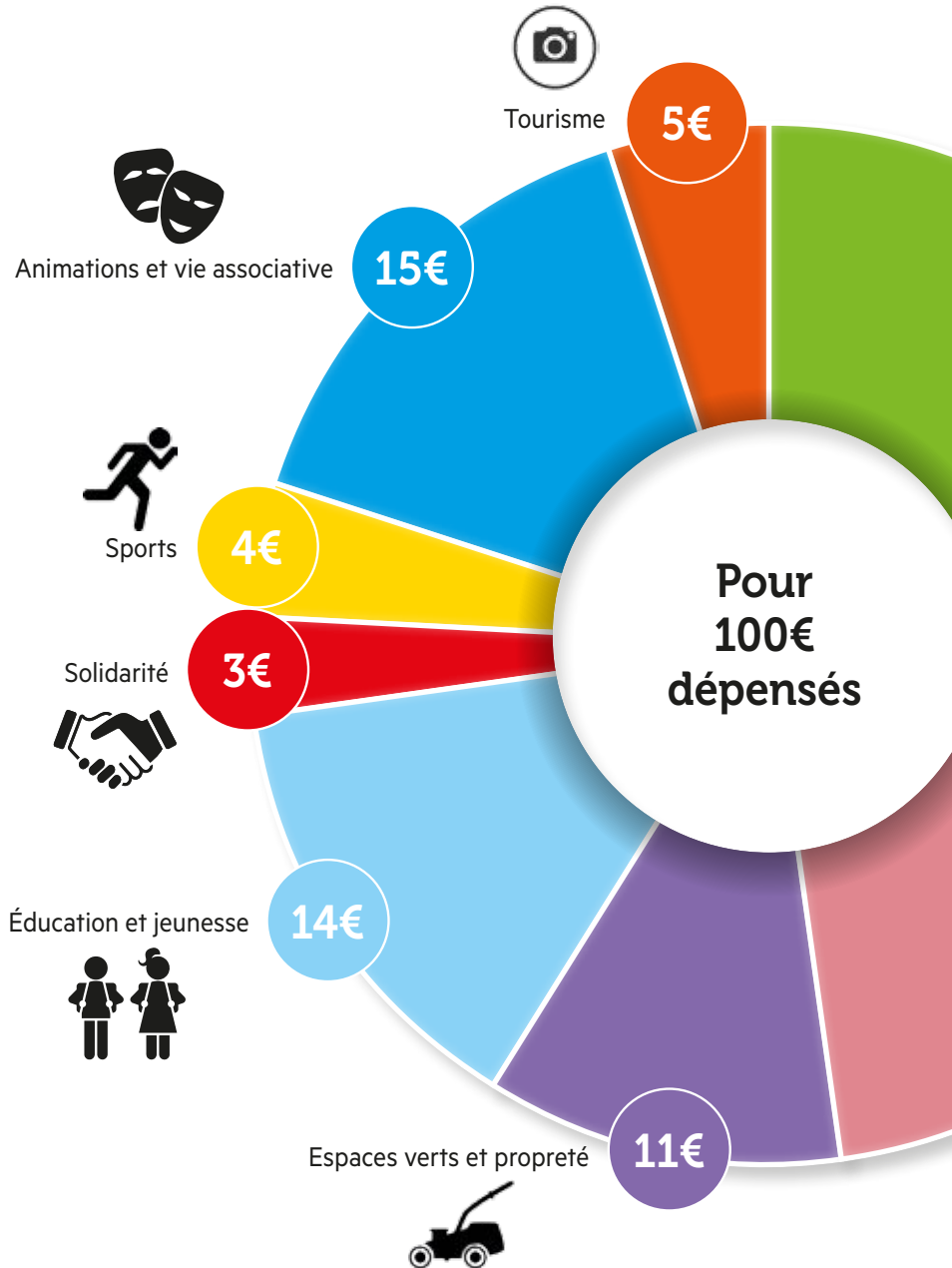


Bruno Girard, 64 ans
Retraité de La Poste

FINANCES

Veiller au maintien des équilibres

La crise sanitaire a révélé de manière accrue le rôle prépondérant des services publics et des collectivités dans la gestion quotidienne des priorités. Santé, éducation, investissements, subventions... Le budget d'une commune contribue ainsi directement à l'équilibre social et économique de tout un territoire.



1 M€
d'excédent en 2019

0%
Pas d'augmentation
des impôts locaux
depuis 6 ans

13,6 M€
Budget total en
2020
(fonctionnement et
investissements)



19€ Administration générale



4€ Prévention et sécurité



10€ Aménagement et travaux



15€ Entretien bâtiments et voirie

Le compte administratif 2019 : un résultat de clôture qui demeure à un niveau important

Sans la reprise de l'excédent du budget "Assainissement" (dont le reversement à Saint-Brieuc Armor Agglomération a été négocié sur 3 ans), il s'élève à près d'un million d'euros. Cela témoigne de la gestion raisonnable et réaliste qui a guidé l'action municipale depuis 2014. Les charges de fonctionnement sont contenues. La programmation des investissements tient compte des capacités financières de la ville.

Parmi les réalisations 2019 (1,7 M€), on compte l'aménagement du Portrieux, la place d'Armes, le carrefour des Prés Mario, la restauration de la chapelle Sainte-Anne ou encore le lancement du programme triennal de mise en accessibilité des bâtiments communaux. (voir p.9)

Le budget primitif 2020 : réalisme et pragmatisme

Ménager les équilibres financiers. Garantir des services publics et un cadre de vie de qualité. Ces deux objectifs ne s'opposent pas mais se nourrissent l'un l'autre et donnent du sens à l'action municipale.

Avec toujours le même souci de contenir les dépenses de fonctionnement (dépenses réelles de fonctionnement : 5 117 600€, une épargne de gestion de 1 M€, équivalente à 2019).

Les dépenses d'investissement sont cette année plus concentrées sur les infrastructures municipales. Cependant, s'assurer de l'entretien de ce patrimoine contribue activement à la qualité des services au public et du cadre de vie.

Les travaux programmés sur 2020 : centre technique municipal, équipements sportifs (plateau sportif, gymnase de l'Espérance, stade Lallinec), Ad'Ap (phase 2), aménagement de sécurité rue Pierre Loti, Office de tourisme, groupe scolaire (régulation chauffage et jeux de cours) et venelles du Portrieux. Pour un total de 3,6 M€.

Impact de la crise sanitaire

Les incidences financières sont plurielles : des recettes amoindries (notamment avec la fermeture du casino et une baisse probable de la taxe de séjour), la réduction volontaire de certaines taxes communales pour essayer de soulager les acteurs économiques de la commune (exonération partielle des droits de place du marché et des droits de terrasse, baisse du tarif des clubs de plage...).

L'annulation de nombreuses manifestations limite cependant certaines dépenses. Mais cela ne peut suffire à tout rééquilibrer. Et il faut compter également avec les dépenses supplémentaires liées à cette crise (masques pour les services et la population, gel et solution hydro-alcoolique, obligations strictes de désinfections des locaux...).

L'État a annoncé des mesures de compensation en faveur des collectivités mais les modalités ne sont pas encore connues à l'heure actuelle. Une attention particulière et un examen approfondi du programme des investissements seront donc de mise à partir de la rentrée de septembre. ▲

SNSQP

Nouveaux horizons

Le Sport Nautique de Saint-Quay-Portrieux (SNSQP) vient d'acquérir Laouenn. Un voilier qui ouvre au club de nouvelles perspectives.

Ce matin-là, Emmanuel Feinte (vice-président du club) et Christophe Laurence (directeur et coach) s'affairent aux derniers réglages du monocoque First 36.7 du chantier Bénéteau. Une belle embarcation de 2002, en provenance de Saint-Pabu dans le Nord Finistère, et avec laquelle l'ancien propriétaire a fait le tour de l'Atlantique en solitaire. Emmanuel se réjouit : "C'est un bateau très « marin » et polyvalent. Il répond en tout cas parfaitement aux besoins actuels du club. Plus que notre JOD 35, davantage typé « course », et que nous avons décidé de vendre". Les adhérents profiteront donc de Laouenn pour s'aguerir lors des sorties hebdomadaires ou pour prendre simplement du plaisir lors de balades en mer.

Avec ses 10,68 mètres, ses 3 cabines et la possibilité d'accueillir confortablement 8 personnes à bord, le nouveau support sera aussi proposé à la location pour des stages avec équipages constitués. Des privatisations qui permettent à la structure de s'assurer des rentrées financières indispensables à l'émergence de nouveaux projets.

SECTION HANDIVOILE

Car des projets, le SNSQP n'en manque pas. Le voilier doit en effet servir au développement de l'handivoile,

Christophe (à gauche) et Emmanuel sont aux petits soins pour Laouenn.



une nouveauté pour le club. "L'idée vient d'abord de notre présidente, Véronique Bazin" expose Emmanuel. "Médecin anesthésiste à Saint-Brieuc, elle nous a tous sensibilisés à l'ouverture de la pratique au public en situation de handicap. Le projet a mûri près de 2 ans et nous voilà prêts à le concrétiser!".

Christophe, skipper expérimenté, encadrera la section. Détenteur du BPJEPS Voile, il accueille déjà les enfants de centre héli marin de Plérin à bord du Saint-Quay, le vieux gréement de la ville (voir page 5). Il suivra tout de même une formation spécifique d'éducateur handivoile à Concarneau dès cet automne. "Cela ne s'improvise pas. Il faut sécuriser la démarche et y aller progressivement. Peu importe les différences physiques ou mentales, notre envie est que chacun puisse ressentir ce plaisir unique de la navigation". Et lorsque l'on sait que "Laouenn" veut dire "joyeux" en breton, on se dit que c'est de bon augure pour le futur... ▲



INFOS PRATIQUES

www.snsqp.com/ / www.sensationnautique.com

f "SNSaintQuayPortrieux"

contact@sensationnautique.com / 06 72 98 04 52

AMICALE DU DON DU SANG DU SUD GOËLO

Le geste qui sauve

Soyons clairs : les réserves de sang sont au plus bas et l'urgence est là. Josette Carpentier, la présidente de l'Amicale du Don du Sang du Sud Goëlo, explique la situation.

L'Établissement français du sang (EFS) s'alarme d'une nette baisse des dons, de l'ordre de 90 000 poches en moins par rapport à l'an dernier. Comment l'expliquez-vous ?

Au moment de la crise sanitaire, en avril notamment, beaucoup de donateurs se sont mobilisés. Et rappelons qu'il faut au moins 56 jours entre deux prélèvements. Et puis le travail a repris pour les uns et les vacances se profilent pour les autres. On a moins de temps pour penser au don de sang, alors que c'est justement en cette période estivale que les besoins sont les plus importants, en raison notamment de la recrudescence des accidents de la route.

Les règles sanitaires en vigueur ont modifié la démarche. L'inscription préalable sur internet est peut-être vécue comme une contrainte ?

C'est possible mais, franchement, c'est tout le contraire ! Il faut voir le côté pratique. En 2 minutes vous prenez votre rendez-vous. Le jour J, l'équipe vous attend sur place, tout le protocole est rôdé et très cadré. Au final, c'est même du temps de gagné !

On vous sent particulièrement investie ?

Comme les 70 bénévoles de l'association, cette cause me tient beaucoup à cœur. Il est vrai que mon parcours professionnel m'a amené à travailler dans un centre de



Josette Carpentier appelle chacun à se mobiliser.

transfusion, dans les Hauts-de-Seine. L'association, le monde médical et les malades espèrent vraiment une prise de conscience du grand public.

Vous savez, 1 don peut sauver 3 vies... N'hésitez plus. Inscrivez-vous. Merci. ▲



INFOS PRATIQUES

Collectes les mer. 22 et jeu. 23 juillet, puis le jeu. 20 août.

10h30-12h30 / 14h30-18h.

Au Centre de Congrès.

Inscriptions sur

mon-rdv-dondesang.efs.sante.fr

Amicale du Sud Goëlo : 06 63 77 06 03 / josettecarpentier@orange.fr

GROUPEMENT DES JEUNES DU SUD GOËLO

Les jeunes footeux préparent leur rentrée

Les entraînements du *Groupelement des Jeunes du Sud Goëlo* ont pu reprendre cet été. De 5 à 18 ans, féminines et en futsal : dans toutes les sections, le club accueille les plus jeunes à bras ouverts !



Les jeunes U14 du *Groupelement* lors d'une compétition "tirs au but" au stade du Roudourou de l'En Avant Guingamp.

Fort de ses 130 licenciés, de ses 15 éducateurs, d'un emploi associatif et de deux minibus, le club permet aujourd'hui aux jeunes de s'épanouir à travers le sport tout au long de l'année. Avec des infrastructures réparties à Saint-Quay-Portrieux, Étables-sur-mer, Tréveneuc, Lantic et Plourhan (*siège social et lieu d'entraînement*), le club s'adresse à un bassin de près de 15 000 personnes. Nouveauté pour la saison 2020 /2021, le club va même engager une équipe dans le championnat Futsal.

Le responsable de l'école de foot, Éric Béranger : *"Nous enseignons et pratiquons le football dans le respect de la charte de la Fédération, ce qui nous a valu d'être récompensés par le label « Jeunes espoir ». Et le label « École féminine de football » doit nous être décerné à l'automne. Une vraie reconnaissance du travail accompli. Toutes nos catégories sont encadrées par des éducateurs formés par la Fédération et notre équipe de filles par deux femmes. Deux de nos éducateurs détiennent aussi un agrément de l'Éducation Nationale (pratique du football à l'école)".*

Conscient des inquiétudes nées avec le contexte épidémique, le club a tout mis en place pour encadrer la pratique des enfants et rassurer les parents. Les douches et les vestiaires sont ainsi entretenus avec une centrale de nettoyage et de désinfection. Les licenciés disposent aussi de gourdes individuelles et, comme lors des saisons précédentes, tous les joueurs se verront remettre une tenue complète. Pour les collégiens (*à partir des U12*), le lavage de ces tenues et les navettes pour le transport des collèves au stade pour les entraînements seront maintenus.

Tout est en place. Désormais, place au jeu ! ▲

INFOS PRATIQUES

www.groupelementjeunessudgoelo.bzh
Renseignements auprès d'Éric Béranger : 06 23 38 56 71
Soutenir le club : www.soutienstonclub.fr

SAINT-QUAY-PORTRIEUX TENNIS CLUB

Rebondir !

En septembre dernier, Charly Le Pesquer du Tennis club quinoécéen avait créé la section "Sport Santé Bien-Être". Après une première année de pratique, rencontre avec le moniteur et son groupe de pratiquants.

"L'amélioration physique est nette", "Je récupère de la concentration, de la coordination et du foncier", "Et quel plaisir de jouer ensemble !": Anne-Marie, Jean-Michel, Henri, Robert et Michel affichent leur enthousiasme. Ce groupe (très) sympathique de septuagénaires clôture leur première année de "sport santé" sous la férule de Charly, le (non moins) sympathique coach du club local.

"Je leur décerne leur diplôme sans problème" rigole Charly, lui-même formé à cette activité par la Ligue régionale. *"Plus sérieusement, même si l'année a été tronquée, ça fait du bien de constater que les séances portent leurs fruits. On sait que le sport permet de lutter contre les effets du vieillissement, des maladies comme le diabète ou le surpoids. Et le tennis, en plus de son côté ludique et convivial, est parfaitement adapté à toutes ces pathologies. D'où cette action spécifique"*. Une action d'ailleurs récompensée cet hiver par une labellisation officielle du Ministère des sports. *"Précisons que tout cela se fait sous contrôle médical et que le suivi est consigné dans un « passeport santé »". Un bilan individuel trimestriel nous permet d'adapter au mieux les exercices et de progresser en toute sérénité"*.

"En septembre, nous souhaitons créer d'autres groupes homogènes, en fonction du niveau de tennis de chacun". La petite balle jaune n'attend donc plus que vous ! ▲



INFOS PRATIQUES

25 séances d'une heure. Coût annuel : 180€.
Remboursements possibles (se renseigner auprès de sa mutuelle). • Informations auprès de Charly : 06 11 95 69 14



VICTORIA

Brasserie royale

Une nouvelle carte, un nouveau décor et un nouveau chef en cuisine... Il y a du changement au *Victoria* !

Derrière ces grandes baies vitrées qui s'ouvrent sur les pontons, Cécile et Florian Fromanger ont choisi de perpétuer l'institution de ce restaurant bien connu des habitués du port, en y apportant leur touche et leur savoir-faire : *"Tout en conservant le nom du restaurant pour garder une continuité, nous avons réalisé des travaux pour agrandir l'espace et profiter au maximum de la vue exceptionnelle que l'on peut avoir depuis la salle"*.

Dans un chaleureux style Art Déco qui rappelle les grands bistrot parisiens, les nouveaux gérants proposent une cuisine française façon brasserie et des pizzas à emporter ou à déguster sur place : *"Nous avons une carte courte pour travailler un maximum de produits frais. Nous la changerons régulièrement pour suivre la saisonnalité et s'amuser en cuisine tout en faisant plaisir à nos clients"*. Très exigeant sur l'excellence des produits, le couple privilégie le bio et le local, sauf pour les pizzas : *"Tous les ingrédients qui les composent sont importés directement d'Italie, ce sont des beaux produits sélectionnés pour leur grande qualité"*.

Et en pizza, le chef s'y connaît ! Il est diplômé de l'École française de pizzaiolo mais aussi des écoles Ducasse et Lenôtre. Ce passionné a aussi fait ses premières armes dans un bar de Binic avant de se mettre à son compte avec son épouse.

Pour un bon plat, un verre ou une crêpe en terrasse le dimanche après-midi, le *Victoria* a des atouts qui saura séduire tous les palais ! ▲



INFOS PRATIQUES

Esplanade du Nouveau Port / 02 96 65 20 77

Facebook icon "Victoria Saint-Quay" • Jusqu'en septembre : de 10h à 22h, 7j/7. Horaires susceptibles d'être modifiés hors période estivale.

L'ÉCUME

Vent nouveau

En novembre, *L'Écume* a changé de capitaine après de nombreuses années entre les mains de la famille Guitton.



Gilles et Patricia Tabard ont souhaité changer d'air, après 9 années aux commandes d'un tabac-presse dans les Landes : *"C'est avant tout un choix familial. Nous avons envie d'un cadre de vie plus serein"*.

Si le tabac, la presse et les jeux de *La Française des Jeux* sont toujours là, les nouveaux gérants ont apporté quelques nouveautés : *"Nous avons développé la gamme de liquide pour les*

cigarettes électroniques et nous proposons depuis peu du tabac à chicha". Et la gourmandise, 100 % locale, s'invite côté bar : *"Les lundis, jeudis et dimanches, les clients peuvent savourer des huîtres issues des Viviers de Saint-Marc. Nous avons également une carte de crêpes ainsi qu'une sélection de coupes glacées artisanales d'Éric Élien, à déguster sur place ou à emporter en cornet. Quant aux connaisseurs, ils apprécieront de retrouver la bière quinquocenne La Mouche qui Pète!"*.

Déjà impliqué dans la vie locale, Gilles a tout de suite répondu présent lorsque Marc Lucas, patron du *Super Constellation* voisin a souhaité offrir 550 places de manège aux enfants du personnel soignant : *"C'est une très bonne idée et j'ai eu envie de m'associer à cette action en offrant une glace en complément"*. Une belle initiative qui ne manquera pas de faire des heureux durant l'été. ▲



INFOS PRATIQUES

Esplanade du Nouveau Port / 02 96 65 23 08. De 7h à 20h, 7j/7. Juillet et août : nocturne jusqu'à 22h les vendredis et samedis.

LES TERRASSES DU PORT

Panorama gourmand

Du beau pour les yeux et du bon dans l'assiette : *Les Terrasses du Port* disposent des ingrédients parfaits pour une recette à succès !

A la tête du projet, trois associés ont réuni leur motivation et leurs compétences : Margot Le Breton, Fred Guyomarc'h et Xavier de la Rochefoucauld. Des visages connus à Saint-Quay-Portrieux. Tous peuvent en effet afficher une solide expérience dans la restauration. Xavier est par exemple le fondateur et responsable du *Tartan* du côté de Kertugal, une adresse reconnue et appréciée depuis une quinzaine d'années.

Il ne renie d'ailleurs pas la filiation : *"S'il y a un parallèle à faire entre Les Terrasses et Le Tartan, c'est surtout notre générosité dans l'assiette et notre attachement à la qualité des produits. Pour transmettre du plaisir, c'est la base"*. On retrouve ainsi à la carte les Saint-Jacques de la baie, les huîtres de chez Lulu, des légumes de maraîchers des Côtes-d'Armor...

Avec ses 130 couverts, 50 en salle et 80 l'extérieur, le restaurant se revendique *"familial"* avec des plats adaptés à tous les goûts (poissons, burgers maison, viandes façon brasserie...), une formule déjeuner à 13€ et des menus "3 plats" à 16,50€. À tout moment de la journée, il est aussi possible de se laisser aller à une petite pause pour apprécier crêpes et/ou galettes. Enfin, le service de planches apéro sur le rooftop se révèle le prétexte idéal pour débiter une belle soirée face à la mer. Tentant, non ? ▲



INFOS PRATIQUES

Port d'Armor, face aux pontons. 02 96 72 23 03. De 10h à 23h, 7j/7.
Réservation conseillée. [f](https://www.instagram.com/lesterrassesduportSQPX) "lesterrassesduportSQPX"

En salle ou derrière les fourneaux : une équipe au sourire communicatif...



©ATM Communication - Plourhan

LE LAVOIR DES VILLAGES

Le lavoir des temps modernes



Ouvert l'été dernier, le 6^e lavomatique de François Quéhé a trouvé sa place sur l'esplanade du port d'Armor.

Cela manquait à Saint-Quay !" lance d'emblée le patron du *Lavoir des Villages*. Affirmation approuvée vivement ce jour-là par un fidèle client, qui apprécie d'y venir chaque semaine.

Dans cet ancien local entièrement refait à neuf, ce sont désormais 6 machines à laver de 7, 20 et 26 kg ainsi que 5 sècheurs de 15 et 26 kg qui occupent l'espace : *"Pour offrir une qualité optimale de lavage et de séchage, aussi bien pour le linge quotidien que les gros volumes, j'ai choisi que des machines professionnelles. Un choix important qui réduit également le temps d'attente des clients"*.

Et le bien-être des usagers est au cœur des préoccupations de cet agriculteur qui s'est lancé en 2015 à fond dans ce nouveau projet : *"La laverie est nettoyée au minimum une fois par jour et l'espace est sous télésurveillance. Ainsi, je peux voir ce qui se passe à tout moment et au besoin, guider les gens"*. De son téléphone, François peut en effet tout contrôler, de la lessive à la fermeture des portes. Une technologie de pointe qui lui permet de garder le contact avec sa clientèle... à distance ! ▲



INFOS PRATIQUES

Place Éric Tabarly au port d'Armor • 02 96 74 98 90.
www.lelavoirdesvillages.fr • Ouvert 7/7 jours, de 7h à 21h.

CLUB DES COQUILLAGES

Fabrique à souvenirs

Jeux, cours de natation, animations: le *Club des Coquillages* propose tout un programme d'activités ludiques, créatives et sportives pour les enfants de 3 à 14 ans.



C'est parti! Ce lundi 6 juillet, les premiers enfants s'en donnent à cœur joie sur la structure gonflable ou le trampoline du nouveau club Mickey de Grégory Ducos (photo du bas), déjà gérant de deux structures similaires du côté de La Baule (44). *"J'ai une maison à Saint-Quay-Portrieux, ma sœur est fleuriste à Binic et mon grand-père conduisait même le célèbre petit train des Côtes-du-Nord. L'envie de s'installer ici était donc bien présente. Et c'est suite à une rencontre cet hiver avec M. le Maire que l'idée a pu se concrétiser. La ville fournit donc l'espace, l'accompagnement technique et les chalets et nous venons avec notre matériel, notre expérience et nos animateurs diplômés"*.

Grégory est lui-même professionnel de l'animation sportive. Et les bambins sont aussi encadrés par Sophie, professeure de gym, Élise et Aubin, deux animateurs issus de la filière STAPS, et Nolwenn, maître-nageuse diplômée d'état. Grâce à sa piscine d'eau douce chauffée et couverte, le Club des Coquillages propose en effet des cours de natation pour tous les niveaux dès 3 ans. Les traditionnels grands jeux avec récompenses à la clé, les tournois sportifs, les ateliers manuels ou la pêche dans les rochers permettront aussi aux jeunes de se fabriquer des tonnes de souvenirs.

Afin de profiter de ces moments en toute sérénité, Grégory précise tout de même que *"la structure est affiliée à la Fédération nationale des clubs de plage et, à ce titre, nous appliquons un protocole sanitaire strict. L'eau de la piscine est également analysée deux fois par jour. De toute façon, les enfants ne peuvent vraiment s'amuser que si les parents sont sereins et nous font confiance à 100%"*. ▲



INFOS PRATIQUES

Plage du Casino. Du lundi au samedi: 10h-13h et 15h-18h.
06 63 09 99 95. [f](#) "Club-des-Coquillages-St-Quay-Portrieux"
Formules modulables à la demi-journée, à la journée, à la semaine...



LA RÉCRÉ DES PAPILLES

Cuisine buissonnière

Le nouveau restaurant de la rue Clemenceau, au nom évocateur, promet un moment de détente tout en régalant ses convives, dans une ambiance conviviale.

Les pizzas maison réalisées par Yann Le Calvez et Geoffrey Daniel, les gérants de cette nouvelle adresse ouverte en février. Ça, c'est pour le côté "Récré".

Pour le côté "Papilles", c'est sur l'ardoise que cela se passe. La carte se fait au rythme des saisons, avec toujours une proposition de viande, de poisson, de plat végétarien, des burgers et des planches gourmandes. Les deux compères privilégient les produits des environs, comme l'explique Yann: *"Nous travaillons le plus localement possible. Le poisson vient de la poissonnerie de la rue, les glaces de Saveurs Gourmandes juste à côté... Pour nos planches apéritives, un pâté a même été spécialement créé pour nous par un traiteur de Plouha!"*. Une implication que l'on retrouve aussi dans les embauches de la structure: *"Pourquoi faire venir des gens de loin quand on peut créer de l'emploi ici?"*.

"Cet été, pour embellir les lieux, nous accueillons en exposition-vente les œuvres du peintre François «Flachet» Barluet". Une initiative supplémentaire dans cette rue déjà bien animée et qui, durant la période estivale, devient piétonne (voir page 5): *"Cela permet d'optimiser pleinement notre terrasse et de profiter de cet espace en toute sécurité"*.

Yann au service et Geoffrey en cuisine, tous deux natifs des environs, ont fait leurs premières armes dans les restaurants de la région. Forts de leurs expériences professionnelles aux 4 coins du monde, ils reviennent aujourd'hui à Saint-Quay-Portrieux avec une cuisine gourmande et (ré)créative. Une bonne et belle nouvelle. ▲



INFOS PRATIQUES

19, rue Georges Clemenceau. 02 96 70 50 45.

[f](#) "LARECRE.SQP"

De 12h à 14h et de 19h à 22h. Juillet et août: 6j/7 (fermé le lundi). Septembre à juin: 5j/7 (fermé lundi et mardi).

Réservation conseillée



BOUCHERIE OIZEL

Proximité connectée

La boucherie de Saint-Quay-Portrieux innove en proposant la commande de ses produits frais par internet.



Olivier Oizel a posé billot et couteaux rue Jeanne d'Arc en 2008, au pied de l'église. Au fil du temps, et épaulé aujourd'hui par Christophe et Ludovic, l'artisan a conquis une clientèle fidèle. Une reconnaissance qui s'explique notamment par une sélection scrupuleuse des viandes, toutes estampillées *Origine France* (Blonde d'Aquitaine et Limousine côté bovin, veau certifié ou porc *Bleu-Blanc-Cœur* élevé sans OGM). Les saucisses et le pâté de campagne sont fabriqués sur place. Les recettes traiteur, la fromagerie et les poulets rôtis (*tous les jours en saison*) complètent avantageusement l'offre.

Loin de se reposer sur ses acquis, le fils de boucher originaire de Plaine-Haute se définit lui-même *“être autant un commerçant qu'un artisan. Ce qui oblige régulièrement à se réinventer, à investir, à innover”*. Ainsi, en 2014, il avait déjà mené d'importants travaux pour agrandir son commerce de 50 m².

Et en février dernier, c'est l'inscription sur la plateforme de commande en ligne *Ollca* (anagramme du mot *“local”*). *“À la base, l'objectif était de proposer un service complémentaire et de séduire une clientèle différente. Cela permet par exemple de préparer les repas de la semaine de chez soi, tranquillement, avant de passer retirer son colis. Sans surcoût et efficace !”*. Bien sûr, l'initiative s'est révélée parfaitement adaptée à la récente période de confinement. *“Cela nous a permis de tenir le choc. Grâce à cette solution, nous avons même pu maintenir des résultats équivalents à l'an dernier”*. Plus largement, Olivier encourage ses collègues commerçants à se montrer sur la toile. *“Plus nous serons présents sur internet, plus la ville gagnera en attractivité”*. ▲



INFOS PRATIQUES

1, rue Jeanne d'Arc. 02 96 70 86 10.
Du mardi au samedi : 8h30-12h30 / 15h30-19h.
Dimanche : 8h30-12h30. Fermé le lundi.
Commande en ligne : www.boucherieoizel.ollca.com

ATLAS TAXI

Hep Taxi!

Courses traditionnelles ou demandes spécifiques, *Atlas Taxi* assure tous les transports au départ ou à destination de la cité quinocéenne.

Après quelques années au volant de poids-lourds, Michaël Walther décide de devenir taxi. Sa formation en poche, il travaille durant 2 ans aux *Ambulances Plérinaises* avant de réaliser son rêve l'été dernier : se mettre à son compte. Depuis, il propose ses services 7 jours sur 7 : *“Si je ne suis pas sur mon lieu de stationnement sur la Place d'Armes, il est possible de réserver un créneau via mon site ou par téléphone. Je me déplace partout et à toute heure en fonction de la demande du client”*.

En plus d'assurer le transport privé ou médical, et le service d'assistance auprès des assurances, Michaël propose également d'accompagner les vacanciers vers les gares et aéroports dans son véhicule 7 places, qui peut être équipé d'une remorque pour l'occasion. Durant l'été, le chauffeur sera en ville tous les soirs : *“J'assure les courses en soirée toute l'année sur réservation. Mais en cette période, je serai sur place pour permettre aux noctambules de rentrer en toute sécurité”*.

Petit-fils de Quinocéens, celui qui est revenu vivre sur le lieu de ses vacances d'enfance apprécie ses nouvelles conditions



de travail : *“Je n'ai pas l'impression de travailler ! Avec les clients, on discute, on crée un lien social et c'est ce que j'aime dans ce métier”*. ▲



INFOS PRATIQUES

02 96 22 07 30. sarlatlastaxis@gmail.com
www.atlas-taxi.fr / [f](#) “Atlas-Taxis”

MANÈGE SELLIER

Tu me fais tourner la tête...

Déjà présent l'été dernier, le majestueux carrousel des *Manèges Sellier* d'Orléans s'est de nouveau posé au cœur du quartier du casino pour toute la saison.



Émeline est à la manœuvre et livre plein de petits détails sur l'attraction: "Hormis le plancher, tout est d'origine. Et, pour l'anecdote, il a été fabriqué en 1920 et célèbre donc cette année ses 100 ans!"

Un siècle à tourner sur lui-même et toujours la même question qui revient: "Il est où le pompon?". Réponse d'Émeline dans un sourire: "Et non! Pas de pompon! Je comprends la déception de certains mais sur un carrousel, le toit tourne avec les sujets. Un pompon resterait donc toujours au même endroit...". Pour se consoler, et c'est une nouveauté, petits et grands pourront toujours craquer pour une confiserie (à partir de 1,50€) ou une barbe à papa (de 2,50 à 4€). Dernière chose: il n'y a pas d'âge pour se faire plaisir. "Pour l'instant, mon plus jeune client avait 2 mois, sur les genoux de son papa. Et dernièrement, un groupe dont la moyenne d'âge frôlait les 70 ans a replongé en enfance le temps de quelques tours". Record à battre... ▲



INFOS PRATIQUES

7j/7. 10h-13h et 15h-22h. Dès 9h le vendredi, jour de marché.
3€ le tour. Tarifs dégressifs jusqu'à 1€ le tour. Gel hydro-alcoolique sur place.
www.maneges-sellier.fr



LA CAVE

Nouvel écrin

Après près de 4 ans passés dans sa boutique de la rue de l'Adjudant-Chef Cadot, *La Cave* vient de déménager ses caisses de bouteilles de l'autre côté de la rue.

C'est dans une partie de l'ancienne pharmacie du boulevard Foch qu'Isabelle Soquet et Patrick Fourré ont désormais choisi d'accueillir leurs clients, dans un espace convivial et chaleureux, beaucoup plus spacieux que précédemment: "Nous avons doublé notre surface, ce qui nous permet de proposer une gamme élargie de tous nos produits" confie Isabelle.

Dans les rayons, le choix de vins, bières et spiritueux s'est étoffé et une épicerie fine composée de mets principalement locaux, tels que des rillettes de poissons, des biscuits sucrés et salés et même du foie gras, a fait son apparition. Mais pour le reste rien n'a changé: "Nous proposons toujours des paniers garnis, le prêt des tireuses à bière, ainsi que le service de livraison gratuite. Et pour les achats de dernière minute, nous avons toujours des bouteilles au frais!". L'arrivée prochaine d'un deuxième frigo permettra même de venir chercher des BiB (cubi de vin) pour les grandes fêtes estivales improvisées! ▲



INFOS PRATIQUES

88, bvd Mal Foch. 02 96 64 15 29.

Facebook: "LA CAVE St Quay"

Juillet et août: 9h30-12h30 et 15h30-19h du lundi au samedi.

Septembre à juin: 10h-12h30 et 15h30-19h du mardi au samedi. Tous les dimanches: 10h-12h30.

LES CRÉATIONS DE MIMI

Accessoires indispensables

En quête d'un bracelet ou de boucles d'oreilles pour donner une petite touche unique à votre look estival? Ne cherchez plus, Marine est là!



Juste à côté du *Club des Coquillages* (voir page 18), l'œil du promeneur est attiré par le chalet de la créatrice quinoçéenne Marine Briand. Derrière l'enseigne *Les Créations de Mimi* se cachent une foule de petits accessoires originaux pour faire plaisir ou se faire plaisir. Déjà présente au même endroit l'an dernier, Marine imagine et assemble toute une gamme de bijoux à partir de perles, de coquillages ou de petites pièces en résine.

"Je propose aussi des accessoires pour les cheveux et, c'est une

LE FOURNIL DU CASINO

La mie est belle

La bonne odeur de pain frais flotte de nouveau dans l'air du côté du casino. Laëtitia Milharoux, Laurent Baudry et toute leur équipe viennent d'ouvrir leur 3^e boutique quinocéenne. On se laisse tenter...



Malgré les aléas de ces derniers mois, le pari a été tenu. Le Fournil du Casino a pu ouvrir juste à temps pour la période estivale. Et ce qui frappe d'emblée, c'est le gros travail réalisé dans l'agencement et le décor des lieux. Lumière, teintes, mobilier : l'espace respire et invite à la gourmandise. Une réussite. Avec Marie-Anne, Marie et Marjolaine, épaulées par le personnel saisonnier, l'équipe est en place. Les produits proposés sont identiques à ceux du Fournil de Saint-Quay (à côté de la mairie) ou au Fournil du Port (Portrieux), qui ont fait la réputation des boulangers-pâtisseries installés dans la commune depuis 2014. Pains traditionnels et spéciaux, spécialités locales, créations pour les grandes occasions (baptême, anniversaire...), glaces, formules du midi avec sandwiches et autres wraps : le choix est vaste et contentera à coup sûr le plus grand nombre. Laëtitia : "Il faut rester créatif. En diversifiant l'offre et les services, nous essayons de coller au plus près des envies et des habitudes de la clientèle. Ici, nous avons donc décidé d'intégrer un salon de thé à la boutique. Chacun peut ainsi faire une pause sur place, le temps de lire la presse du matin ou de se faire plaisir à la sortie de la plage par exemple". Une autre façon agréable de découvrir le savoir-faire de ces artisans. ▲



INFOS PRATIQUES

4, bvd du Gal de Gaulle. 02 96 70 40 85. • 7j/7 en saison, de 7h à 20h.

demande que l'on m'a faite plusieurs fois l'été dernier, toute une gamme pour ces messieurs. Parité respectée!". Ajoutons à cela des masques en tissu de circonstance qui remportent un tel succès que même la maman de Marine et sa machine à coudre ont été mises à contribution! ▲



INFOS PRATIQUES

7j/7, de 10h à 18h (sauf en cas de météo "capricieuse"...)

Facebook "Les-creations-de-mimi"

ULTIMA TOME

L'imaginaire à portée de tous

Chez *Ultima Tome*, les livres d'occasion vivent une nouvelle vie. Pour le plus grand bonheur de son propriétaire.

Joël Thomas et la bouquinerie c'est une longue histoire d'amour : "Ado, je lisais beaucoup mais j'avais peu de moyens. Grâce à un copain, j'ai découvert ces «antres» et l'accès à la lecture à moindre coût". Depuis, l'idée de devenir lui-même bouquiniste a toujours traîné dans un coin de sa tête. Après une première expérience au Conquet (29), l'occasion se représente l'an dernier, à laquelle il ne résiste pas.

Sur ses étagères, à partir d'1€, on trouve pêle-mêle des romans, des Beaux-Livres, des BD, de la littérature jeunesse, des DVD... et un rayonnage très fourni qui fait la part belle au monde de l'imaginaire (science-fiction, fantasy, ésotérisme...): "C'est un domaine que j'aime particulièrement et que l'on trouve assez peu, même en librairie. Cet univers, qui nourrit le cerveau de bien des manières, est l'occasion d'amener les clients à faire un petit pas de côté pour faire une nouvelle expérience de lecture".

En vrai passionné Joël, qui rachète également les ouvrages en bon état d'usage, prodigue de nombreux conseils et partage son expérience avec entrain : "Je donne autant que je peux avec le cœur, je veux que ce soit un espace de liberté pour chacun. J'adore entendre les gens parler de leurs goûts!". Et de conclure : "Je suis heureux de partager ce petit bout de terrain rempli de livres" où nul doute que chacun y trouvera son bonheur. ▲



INFOS PRATIQUES

5, rue de Dol. 06 30 03 99 86 / Juillet et Août :

10h-12h30 et 15h-19h,

tous les jours, sauf le mardi.

Septembre à juin : 10h-12h30 et 15h-19h du mercredi au dimanche.

SANTÉ & ENVIRONNEMENT

Espaces sans tabac

En début d'année, M. le Maire Thierry Simelière et La Ligue nationale contre le cancer (représentée par Lydie Carduner et Gilberte Drouot, respectivement directrice et secrétaire générale de la Ligue pour les Côtes-d'Armor) ont paraphé une convention relative aux espaces sans tabac.

L'objectif relève bien sûr de la "prévention santé" mais également de la protection environnementale. Il est par exemple évident que les mégots laissés dans la nature ont des conséquences écologiques dramatiques sur le long terme.

La nouvelle réglementation entrera en vigueur cet été sur les plages du Casino et de la Comtesse. Les abords de la rue des Écoles et de la rue des Sentes (*groupe scolaire Les Embruns, école municipale de musique, centre de santé municipal et pôle associatif*) et la place de Verdun à proximité de l'école Notre-Dame-de-la-Ronce, sont les autres espaces publics concernés. Des interventions dans les écoles, afin de sensibiliser les enfants et les parents, sont aussi inscrites dans la convention.



Comme celle de la Comtesse, la plage du Casino affichera bientôt la signalétique "sans tabac". Des panneaux financés pour moitié par la Ligue contre le cancer.

L'ensemble du dispositif fera l'objet d'une évaluation régulière mais la ville compte avant tout sur le respect et le comportement citoyen de chacun. ▲

TRAVAUX

Activités autorisées cet été



Sur le chantier du Centre technique municipal, zone de Kertugal.

Afin d'accompagner et de soutenir l'activité économique, et particulièrement celle des entreprises de travaux publics et des artisans du bâtiment, la commune a décidé d'autoriser exceptionnellement la poursuite des chantiers durant la période estivale. Une dérogation aux dispositions habituelles qui permettra notamment de poursuivre les programmes de la station d'épuration ou du centre technique municipal. Pour limiter au maximum les nuisances sonores, il est demandé aux professionnels de limiter leurs activités du lundi au vendredi, de 9h à 12h et de 13h30 à 18h30.

La ville remercie les habitants et ses visiteurs pour leur compréhension. ▲

Dispositions prises en conformité avec l'arrêté municipal n°16 / PSH 160.

SERVICE

Police : deux agents en renfort

Pour la saison, deux agents de surveillance de la voie publique (A.S.V.P.) viennent renforcer la police municipale de Saint-Quay-Portrieux. Juliette, titulaire d'une maîtrise de droit et du concours de la Gendarmerie nationale, a déjà effectué une saison au sein du service l'an passé. Elle est en poste depuis le 11 mai pour sécuriser les deux marchés hebdomadaires. Joffrey, réserviste de la Gendarmerie, en 3^e année d'ingénieur "informatique, réseaux et cyber-sécurité", effectue quant à lui sa première saison.

Un recrutement de qualité qui permettra d'assurer au mieux la sécurité sur la voie publique, de renseigner les administrés, de faire respecter les arrêtés municipaux, de contrôler le stationnement, de sécuriser les marchés...

Le dispositif "Tranquillité vacances" est également reconduit. Sur simple demande, ce service permet de surveiller les domiciles en l'absence de leurs propriétaires.



Permanences de la police municipale à l'hôtel de ville les mardis, mercredis et jeudis de 9h à 10h30.
Ligne directe : 02.96.70.80.81. Courriel : police.municipale@saintquayportrieux.fr
"Police-Municipale-Saint-Quay-Portrieux"



Contacts utiles

En lien avec la situation sanitaire, plusieurs horaires ont été adaptés. Merci d'en prendre note.

Mairie

Accueil physique du lundi au samedi (9h à 12h). Permanence téléphonique du lundi au jeudi (13h30-17h45), le vendredi (13h30-16h45) et le samedi (9h-12h).

52, bvd Mal Foch. 02 96 70 80 80. www.saintquayportrieux.fr

Police Municipale

Permanences les mardi, mercredi et jeudi, de 9h à 10h30.
02 96 70 80 81.

Service Urbanisme / Cadastre

Permanence téléphonique le mardi après-midi de 14h à 17h
(02 96 70 80 80);

Permanence physique, sur rendez-vous, le jeudi matin de 9h à 12h. Demande de rdv par courriel : urbanisme@saintquayportrieux.fr

Office de tourisme

Accueil du lundi au samedi, de 9h à 12h30 et de 14h à 18h30.

Fermé le dimanche et les jours fériés. Jusqu'à fin août. 17bis, rue Jeanne d'Arc. 02 96 70 40 64.

tourisme@saintquayportrieux.com / www.saintquayportrieux.com

Collecte des ordures ménagères

Renseignements auprès de Saint-Brieuc Armor Agglomération :

02 96 77 30 99, www.saintbrieuc-armor-agglo.fr / Déchetterie : Zone des Islandais, Étables-sur-Mer. Du lundi au samedi, de 9h à 12h et de 13h30 à 17h30 (arriver 15 mn avant la fermeture).

Fermeture le 1^{er} mardi de chaque mois, les dimanches et jours fériés.

Surveillance des baignades - SDIS

Poste de la plage du Casino : 02 96 70 93 79. Poste de la plage de la Comtesse : 02 96 70 59 57. Tous les jours en juillet et août, de 11h à 19h.

PRÉVENTION

Personnes isolées : se signaler en mairie

Durant le confinement, les élus épaulés par des bénévoles et des commerçants quincocéens ont mis sur pied le réseau "Urgences Saint-Quay-Portrieux Solidarité" (voir page 3). Un service d'entraide qui a permis de soutenir en priorité les personnes isolées, âgées voire dépendantes, et qui a vite révélé son importance. Souvent, un appel ou une petite visite pouvait en effet suffire à rompre la solitude, à apaiser l'anxiété ou à solutionner un problème matériel qui avait pris des proportions trop grandes. Bref : écouter et aider.

Alors, même si vous vous dites "ce n'est pas pour moi, je sais me débrouiller seul", pensez tout de même à anticiper de possibles futures difficultés ; pour vous-même ou pour vos proches (les familles peuvent aussi effectuer la démarche pour leurs aînés). Par un simple coup de fil à la mairie, vous communiquez votre nom, votre numéro de téléphone et votre adresse. Catherine Belloncle et Yveline Drognet (*maire adjointe et conseillère déléguée aux affaires sociales et à la solidarité*) prendront ensuite contact avec vous. Une démarche bien évidemment gratuite et confidentielle. ▀

02 96 70 80 80, aux horaires habituels de la mairie (voir ci-contre).



État civil

Du 1^{er} janvier au 30 juin 2020

NAISSANCES

- LEMOINE Augustin, 12 bvd du Gal de Gaulle
- GAULT Anaëlle, 57 bvd du Littoral
- ROUXEL Ghealltane, 13 rue des Mésanges
- LAMOUR Soën, 6 chemin des Sentes
- BLANCHET Garance, 19 rue Tristan Corbière
- DUPUIS Anaëlle, 11 ter rue des Korrigans

MARIAGES

- GAUBE Mithra et SONG Yeonsu, 4 rue des Écoles
- CASTEX Étienne et MATSUO Kanako, 91 bvd du Mal Foch

DÉCÈS

- GUÉRINEL Jeannine née PLAGUÉ (85 ans), 68b bvd du Littoral
- THÉSÉ Josette née AUNEAU (89 ans), 5 chemin du Tertre Breton
- ALLILAIRE Eva (40 ans), 24-26 rue Adj-Chef Cadot
- TRÉHEN Pierre (92 ans), place de Verdun
- HERVÉ Pierre (85 ans), place de Verdun
- ROUX Pierrette née RAOULT (83 ans), 23 rue du Stade
- HERVÉ Yannick (55 ans), 34 bvd du Gal de Gaulle
- ASCHBACHER Colette née LE QUELLEC (92 ans), 34 av. du Martouret
- GOEURY René (80 ans), 94 rue Georges Clemenceau
- BURLLOT François (82 ans), place de Verdun
- DOUALAN Yves (84 ans), 23 rue de la Garenne
- LE MASSON Anne-Marie (70 ans), 7 rue des Trois Frères Salaün

- DANILTCHENKO Jacqueline née BODET (77 ans), 22b rue Georges Clemenceau
- OLIVER Monique née MARGERIDON (86 ans), 53 bvd du Littoral
- ROUVIN Michel (74 ans), 32 quai de la République
- LE ROUX Gérard (85 ans), 76 rue des Trois Frères Salaün
- GUÉGO Anne née DESCIEUX (95 ans), 20 rue des Écoles
- CARUEL Marcel (98 ans), place de Verdun
- LE FÈVRE Paulette née VULLIRZ (91 ans), place de Verdun
- LE QUÉRÉ Henri (97 ans), 5 rue des Landes
- REBOUX Josette (70 ans), 9 rue de la Gare
- TRIEUX Théotiste (86 ans), 24 bvd du Gal de Gaulle
- CAVAN Francine née OLLIVIER (93 ans), place de Verdun
- LE DÙ Jean (82 ans), 46 rue du Cdt Charcot
- LÉDAN dit GUIOMAR Régine née QUÉMA (66 ans), 20 rue du Port es Leu
- VILLENEUVE Jean-Marie (65 ans), 13 rue des Mésanges
- LELONG Jean (93 ans), 14 rue du Moulin Saint-Michel
- BOINET Pierre (84 ans), place de Verdun
- PAUCHARD Jean (79 ans), 3 allée de Bel Air
- MOYAT Régine née MARÉCHAL (96 ans), place de Verdun
- LIPKA Josette née SAUVAGE (91 ans), 4 rue Paul de Foucaud
- LE MOIGNE Marguerite née MORIN (90 ans), 1 rue des Prés Mario
- UNVOAS Marie-Thérèse née ILLIEN (78 ans), 13 parc an Lan, Pommerit-Le-Vicomte
- MOAL Martial (68 ans), 3 rue Pierre Loti, Binic-Étables-sur-Mer
- MAHÉ Juliette née FLEURY (95 ans), place de Verdun
- ETIENNE Marie née MARTIN (100 ans), place de Verdun
- MAYET Joëlle née BESCOT (85 ans), 17 rue de Geniet
- ROUFFIE Evelyne née CHILLA (65 ans), 37 rue des Trois Frères Salaün

CHRISTELLE JAFFROT

"Le seul visage de la journée"

Au même titre que le corps médical, les services à la personne ont répondu présents lors de la crise sanitaire. Christelle Jaffrot, auxiliaire de vie au sein du Centre intercommunal d'action sociale (CIAS), œuvre chaque jour pour le bien-être des autres.



Ce matin-là, du côté de Kertugal, Christelle ouvre les volets, prépare le café et met un peu de musique. Un petit rituel qu'elle observe comme si elle était chez elle. Mais l'auxiliaire de vie est bien au travail, dans le pavillon d'une bénéficiaire atteinte par la maladie de Parkinson. Christelle s'engouffre dans la chambre de l'octogénaire et, d'une voix douce, l'aide à se réveiller et à faire un brin de toilette. Puis elle l'assiste pour rejoindre le fauteuil du salon, veille à la prise des médicaments et sert le petit-déjeuner. La complicité affleure dans les mots et les regards. *"Même si les rapports restent très professionnels, il faut bien comprendre que nous rentrons dans l'intimité des gens. On aborde parfois des sujets douloureux. Au fil du temps, les relations sont forcément plus personnelles. Sans confiance, on ne peut pas bien travailler. Et la confiance, ça se mérite"*.

Quasiment toujours en mouvement, la Quinocéenne fait preuve d'une sacrée énergie. Celle qui est aussi maman de 4 grands enfants finit quand même par reconnaître que *"c'est vrai, c'est physique. Nous assistons des personnes en perte d'autonomie. Le moindre geste,*

aussi simple soit-il, peut être une épreuve. Elles ont alors besoin de notre aide".

FACE À LA COVID ? VOLONTAIRE

Elle reprend sa voiture, direction un appartement du côté du casino. La dame est ravie de la voir franchir le pas de la porte. Elle semble avoir besoin d'être rassurée aussi. *"Pour certaines personnes, nous sommes le seul visage de la journée. Au moment de la crise sanitaire, face au flot de nouvelles toutes plus inquiétantes les unes que les autres, il a fallu écouter encore davantage, calmer et rassurer. D'ailleurs, si on pouvait couper ces chaînes d'info en continu..."*, dit-elle dans un sourire.

Au début de l'épidémie, Christelle s'est portée volontaire pour suivre une formation spécifique liée au virus. Avec 7 autres collègues, elles formaient l'équipe chargée d'intervenir en cas de syndromes inquiétants. *"Peu importe la maladie, on ne peut pas les laisser seuls. C'était encore plus évident pendant le confinement. Sans sorties, sans voir personne, le risque était de les voir se laisser aller. Nous devons les soutenir et veiller au grain. C'est notre responsabilité"*.

Au-delà de cet épisode si particulier,

l'auxiliaire de vie se confie peu sur les difficultés du métier. Elle explique quand même : *"Le plus compliqué est de gérer l'agressivité. Ce sont souvent des accès de colère liés à la souffrance, à la maladie. Je le comprends, mais cela peut me toucher. Avec l'expérience, on apprend à gérer ces situations. Au besoin, on prend un peu de recul"*.

TOUT UN RÉSEAU AU SERVICE DE LA PERSONNE

"Et puis, au sein de l'équipe, nous sommes solidaires. Certes, nous travaillons en solo sur le terrain, mais nous gardons le contact au maximum, ne serait-ce que pour assurer un suivi de qualité". Un programme de formation continue permet aussi de monter en compétence dans une profession qui n'a de cesse d'évoluer. *"Suivre des cours au CFA de Ploufragan par exemple, permet de rencontrer des collègues d'autres structures et d'élargir notre horizon"*.

"En fait, nous sommes un des maillons de la chaîne. Rien qu'au CIAS, on peut compter sur les infirmiers, les psychologues, le service de portage de repas, le petit bricolage... L'encadrement est aussi là pour nous épauler et nous guider. Et je n'oublie pas le médecin de famille, les autres structures sociales... C'est un tout". Tout un réseau qui permet aux personnes vulnérables de vivre chez elles dans la dignité. Et qui nous réconcilie avec l'humanité. ▲



PLUS D'INFORMATIONS

Les services du CIAS de Saint-Briec Armor Agglomération accompagnent au quotidien plus de 3 500 bénéficiaires.

Les Quinocéens dépendent de l'Antenne Littoral, 22 rue Pasteur à Binic-Étables-sur-Mer (02 96 58 57 04).

Page consacrée au CIAS et vidéo de présentation sur le site de l'Agglomération, www.saintbriec-armor-agglo.fr, rubrique "Vie quotidienne"