

Saint-Quay-Portrieux MAGAZINE

JANVIER 2020

NUMRO 0



■ DOSSIER

Noël magique

■ CADRE DE VIE

Parc de
la Duchesse Anne :
nouvelles lettres
de noblesse

■ RENCONTRE

Remy Conan,
tireur d'élite

Bonne année

20
20

3 ■ **En bref...**
toute l'actualité de votre ville

4 ■ **Solidarité**
Centre local de santé / Compétence santé / Ateliers mémoires / D-Marche / Ateliers numériques

5-6 ■ **Cadre de vie**
Ile de la Comtesse / Parc de la Duchesse Anne / Tribune Centre de Congrès / Conteneurs enterrés / Broyage de sapins / Office de tourisme

7 ■ **Travaux**
Places d'Armes / station d'épuration

8- ■ **Noël magique!**
Un mois de spectacles en images

10-12 ■ **Économie**
L'Annexe / Le Bon Dieu Sans Confession / Le Boudoir / La Cachette / L'Atelier / Le Café de la Plage / Le Catamaran

13 ■ **Associations**
Club House / Téléthon / Belle meunière-beau meunier / Films en Bretagne / 3919

14 ■ **Vie quotidienne**
Bruits de voisinage / Elagage / Bourse Zéphir

15 ■ **Vie pratique**
Numéros utiles / État civil

16 ■ **Portrait**
Remy Conan, archer



EDITORIAL

Faire progresser la Ville : Une priorité et une constante de notre action

La fin d'année 2019 a été riche et animée. Toutes et tous, petits et grands, nous avons découvert une programmation de Noël variée, pour tous les publics : de la musique, jazz et lyrique, la boom du Père Noël, du théâtre et un spectacle d'art vivant et le marchés des artisans-créateurs. Sans oublier les chants et musiques bretonnes pour ouvrir le bal. De nombreux moments de partage que chacune et chacun a pu apprécier.

C'est aussi la réception de travaux engagés depuis plusieurs mois : la place d'Armes, les rues et venelles du Portrieux, le plateau scolaire de l'école Les Embruns, le club house de la salle de l'Espérance et les aménagements de la RD 786. Des projets au bénéfice tous les Quinocéens : résidents, enfants, associations et commerçants.

Tous mes remerciements à l'équipe municipale qui a voté à l'unanimité le budget 2019 et aux services municipaux qui le mettent en œuvre,

Tous mes remerciements aux associations, aux bénévoles pour leur engagement au quotidien,

Sans vous tous, pas de réussite. Et pas de véritable réussite sans un engagement collectif.

Oui, Saint-Quay-Portrieux est une ville attractive. Les chiffres de la population légale 2020 en témoignent ; une croissance de 2,2 % en 1 an et de 1,61 % sur 3 ans.

A l'image de cette ville que j'aime, que vous aimez, qui nous passionne, que cette nouvelle année 2020 soit heureuse, douce, généreuse et solidaire.

Belle année à toutes et à tous.

Thierry Simelière, maire de Saint-Quay-Portrieux, vice-président du Conseil départemental chargé de la culture et du patrimoine



Retrouvez toute votre actualité et vos informations pratiques sur www.saintquayportrieux.fr



Saint-Quay-Portrieux MAGAZINE est édité par la Mairie. Directeur de la publication Thierry Simelière. Rédaction Katell l'Agence : 06 86 58 41 70 et Aurélie Tiercin - lalydoo@gmail.com Photographies : communication SQPx, Aurélie Tiercin, Les Amis de Saint-Quay-Portrieux (livre, p.3), Quimper Bretagne Occidentale / Pascal Pérennec (War'leur - Tristan Gloguen, p.10), La Quinocéenne - Endofrance - ClariPharm (p. 14), Saint-Brieuc Armor Agglomération (bus, p.14) Création, mise en page et iconographie Denis Appollodoros Impression Imprimerie Guivarch - Plérin Dépôt légal janvier 2020 Tirage 3700 ex. Contacts Hôtel de Ville de Saint-Quay-Portrieux 52, boulevard du maréchal Foch - CS 10001 - 22 410 Saint-Quay-Portrieux Tél. : 02 96 70 80 80 - Fax : 02 96 70 50 71 Email : mairie@saintquayportrieux.fr



Élections municipales

Les deux tours de scrutin sont fixés aux 15 et 22 mars 2020, de 8h à 18h. Les trois bureaux de vote sont installés au Centre de Congrès. Les inscriptions sur les listes électorales sont possibles jusqu'au 07/02/2020, avant minuit par internet (www.service-public.fr) ou en mairie, avant 16h45. Plusieurs pièces justificatives sont à fournir. Pour les résidences principales : pièce d'identité, justificatif de domicile de mois de 3 mois, formulaire d'inscription. Pour les résidences secondaires : avis d'imposition locale 2018 et 2019, pièce d'identité, formulaire d'inscription. ▲



3217

**Quinocéens.
Chiffre annoncé
par l'INSEE
au 01/01/2020.**

**Soit
+2,2%
par rapport
à 2019.**



CIMETIÈRE

Renouvellement de concessions

Plusieurs concessions du cimetière sont échues ou sans propriétaires. Une procédure de reprise des concessions est en cours. La liste des concessions concernées est affichée à l'entrée des deux cimetières. Les propriétaires sont invités à se manifester en mairie pour faire connaître leurs intentions avant le 15 février 2020. Au-delà de cette date, les concessions seront relevées. ▲

Informations à la mairie ou par mail : accueil@saintquayportrieux.fr

ENQUÊTE STATISTIQUE

Ressources et conditions de vie

Du 3 février au 18 avril 2020, l'Insee réalise une enquête sur les ressources et les conditions de vie. (Infos sur le site <https://insee.fr/fr/information/4230346>). Parmi l'échantillon d'environ 16 000 logements sur toute la France, certains se situent sur la commune de Saint-Quay-Portrieux. Si vous êtes sélectionné(e) pour y participer, vous recevrez une lettre-avis et un enquêteur prendra contact pour obtenir un rendez-vous. ▲

En savoir plus : <https://www.insee.fr/fr/information/1401977>

AGGLOMÉRATION

Pôle de proximité à Binic-Étables-sur-Mer

Le pôle de proximité de Saint-Brieuc Armor Agglomération a été inauguré début septembre à Binic-Étables-sur-Mer. Situé dans les locaux de l'ex-communauté de communes du Sud-Goélo, le rôle du Pôle est de renseigner au mieux les habitants du territoire, dont les Quinocéens, sur les différentes missions de l'intercommunalité. Des permanences, comme celles de l'Espace Info Habitat, y sont régulièrement organisées. Le personnel rattaché au pôle assure les missions d'entretien du patrimoine bâti et des espaces extérieurs, la réalisation de petits travaux, la gestion du matériel de prêt aux associations... Le bâtiment abrite également l'antenne littorale du CIAS (Centre intercommunal d'action sociale). Ce dernier accompagne les personnes âgées, en situation de handicap ou atteintes de maladies invalidantes avec des services d'aide à domicile, de soins infirmiers ou de portage de repas. ▲



Pôle de proximité : 22, rue Pasteur, dans le bourg d'Étables-sur-Mer.
02 96 77 20 00, accueil@sbaa.fr / CIAS : 02 96 58 57 04
Du lun. au ven. : 9h-12h et 13h30-17h30

CENTRE DE SANTÉ MUNICIPAL

Horaires de consultations étendus

L'arrivée d'un troisième médecin, en septembre dernier, a permis d'étendre les plages horaires des consultations et d'ouvrir le centre le samedi matin. Un nombre plus important de patients peut ainsi bénéficier du service. Afin de renforcer la continuité des soins, un dispositif de visite à domicile est opérationnel depuis un an. Les visites, justifiées médicalement, sont programmées sur des plages quotidiennes spécifiques. Le déplacement des médecins est limité aux patients du Sud Goélo

pour tenir compte des contraintes d'organisation du centre (moyens techniques et humains) inhérentes à l'éloignement géographique des patients. ▲

Nouveaux horaires d'ouverture :
du lundi au vendredi : de 8h30 à 19h00
Le samedi : de 9 heures à 12 heures
Secrétariat : de 8h00 à 18h30 du lundi au vendredi, de 9h00 à 12h le samedi.
02 96 70 70 80



SANTÉ

Compétence de l'agglomération

L'Agglomération prend la compétence santé pour le territoire. Saint-Brieuc Armor Agglomération a souhaité se doter d'une stratégie globale pour lutter contre les inégalités territoriales et sociales en matière de santé. Avec l'élargissement de l'intérêt communautaire par une prise de compétence santé, aux côtés des communes, l'Agglomération constituera un levier collectif important. Elle se donne ainsi pour missions : d'anticiper des problématiques en santé du territoire, d'animer et coordonner le contrat local de santé (notamment via l'organisation et la mise en place des actions bénéfiques aux habitants en cohérence avec le diagnostic réalisé), de mettre en œuvre des projets facilitant l'accès aux soins et l'accès aux professionnels de santé. La démarche a été approuvée par le conseil municipal de Saint-Quay-Portrieux en décembre et, à l'unanimité, par les 32 communes membres. ▲

Ateliers numériques

Le CIAS a proposé en janvier 2020 et pour 6 séances, des ateliers numériques pour permettre aux participants d'apprendre à utiliser une tablette pour leurs activités de loisirs. Différentes thématiques ont été abordées : découverte de la tablette, prise en main, les photos, naviguer sur internet, les mails, communiquer avec sa tablette. Une nouvelle session pourra être proposée dans le courant de l'année. ▲



D-Marche pour la santé

Dans le cadre de la prévention santé, la Maison Départementale des Handicapés propose le programme D-Marche destiné à renouer en douceur avec l'activité physique quotidienne pour protéger son capital santé. Ce programme de quatre séances est simple, gratuit et accessible à tous. Première séance le 7 février 2020. ▲

Informations à l'accueil de la mairie : 02.96.70.80.80

Ateliers mémoire

Le CIAS, centre intercommunal d'action sociale, propose un atelier pour stimuler les fonctions cognitives en lien avec la mémoire pour des personnes souhaitant travailler de manière ludique en préventif. Il n'est pas adapté aux personnes avec des troubles de la mémoire avérés. ▲

Les mardis de 14h30 à 16h30 du 18 Mars au 22 Avril à Pordic à la salle Conort.
 Sur inscription au CIAS Antenne Littoral : 02 96 58 57 04

ILE DE LA COMTESSE

Penser l'avenir de l'île

Entre le 13 et le 20 novembre dernier, Tristan, Florian et Bastien, les architectes du paysage du collectif Coccolithes, ont installé leur atelier sur l'île de la Comtesse. Leur mission : *“prendre le pouls de ce trésor, déceler et démontrer la valeur du site, sa poésie”*. L'île, dont les premières bribes d'histoire remontent à 1238 avec la Comtesse Marguerite de Mayenne et restée privée jusqu'en 1975, offre un jardin sur la mer accessible au public à marée basse. “Dans un premier temps nous avons réalisé un état des lieux : socle géologique, traces d'occupation du sol, l'eau, le sol et le végétal, les marées, les vents, les courants les saisons. Nous avons aussi rencontré plus de 120

habitants. Certains sont venus avec des histoires, d'autres des cartes postales. Nous avons mesuré l'attachement au site”. Les Coccolithes présentent leur état des lieux en février. Une première étape de restitution de cette exploration pour *“amener les habitants à l'esprit de l'île, avoir une conscience commune et, ensemble, envisager des actions ou des non actions”*. Pour faire briller ce joyau posé sur l'estran. ▲



INFOS PRATIQUES

Réunion publique le 22 février, de 15h à 17h, Centre de Congrès.



PARC DE LA DUCHESSE ANNE

Nouvelles lettres de noblesse

Dans la continuité du réaménagement du quartier du Casino, la requalification du parc de la Duchesse Anne est dessinée. Première étape pour 2020 : la réalisation d'une expertise arboricole et l'élaboration d'un plan de gestion arboré. Le parc de près de 19 000 m², créé en 1975, traversé par le ruisseau Le Berzéoué, représente un potentiel inexploité tant pour la collectivité que pour les habitants. Sa redynamisation vise à améliorer le cadre de vie des Quinocéens, résidents et vacanciers, et accroître l'attractivité de la commune. Le projet veille à renforcer et valoriser le patrimoine paysager existant, créer des liens avec le quartier du Martouret et le front de mer, redonner au lieu sa vocation d'espace de promenade et de loisirs. Dans cet

esprit, le réaménagement de l'entrée du parc améliorera sa visibilité. Loisirs, détente, sport, biodiversité : autant d'espaces spécifiques ouverts sont prévus pour favoriser le lien intergénérationnel. Un espace concert et un théâtre de verdure accueilleront des événements ponctuels. Un espace multisports, un parcours d'orientation et une aire de jeux 3-6 ans sont prévus pour les enfants. Pour les sportifs, une station multi-activités, un parcours pump track pour les vtt, trottinettes et skates et une slackline viennent compléter l'offre existante des jeux de boules. Le parc sera aussi un refuge pour la biodiversité de proximité grâce à un verger et une prairie fleurie humide. De quoi redonner à la Duchesse Anne ses lettres de noblesse. ▲



CENTRE DE CONGÈS

Une tribune télescopique pour la salle Harbour



Après les travaux d'amélioration de l'accès, du parvis au niveau de la plage et de la terrasse, la démarche d'amélioration des conditions d'accueil du public se poursuit. La salle Harbour est désormais équipée d'une tribune télescopique. D'une capacité de 96 places assises et 10 places réservées aux personnes à mobilité réduite, elle apporte un confort supplémentaire aux spectateurs lors de pièces de théâtre, concerts ou représentations de danse. Elle sera aussi utilisée pour des séminaires et des conférences. Son faible encombrement une fois repliée préserve la capacité d'accueil globale de la salle. L'installation d'un nouveau système de wifi public viendra compléter les équipements récents, au premier semestre 2020. ▲

COLLECTE DES DÉCHETS

conteneurs enterrés

Afin de résoudre des problématiques d'accès des camions de collecte, de salubrité et d'amélioration du service public de collecte des déchets ménagers, la ville et le syndicat mixte du port ont décidé d'installer des conteneurs enterrés sur la commune. Cinq sites sont retenus : quai Richet, place de Verdun, Kertugal et sur le secteur des Pré Mario. Sur le port d'Armor, un emplacement spécifique avait déjà été réservé lors de l'aménagement des terre-pleins en remplacement du système de bacs actuels devenu inadapté. Les travaux sont prévus au printemps. ▲

Le double effet sapin de Noël

Avec une nouvelle campagne de broyage des sapins, le Smitom vous invite à oeuvrer pour la réduction des déchets verts. En rapportant votre sapin, son broyage vous permet de récupérer du paillage pour votre jardin. Rendez-vous jusqu'au 2 février face à l'école Les Embruns. Vous pourrez venir récupérer des copeaux sur le même site, le samedi 8 février. Ce paillage présente de nombreux avantages pour les jardins : limite les dégâts des gelées et des sécheresses, limite les arrosages et la croissance d'herbes sauvages, évite le recours aux produits chimiques. ▲

OFFICE DE TOURISME

Tout beau, tout neuf !

Vous pourrez le découvrir dès le mois de mars ! L'accueil de l'office de tourisme a profité de l'hiver pour se refaire une beauté et une santé grâce aux talents des services techniques de la ville. A la remise aux normes électriques et de protection du feu

s'est ajouté le réagencement total de l'espace. Plus de sas d'entrée ni de cloison, place à un lieu lumineux et esthétique en adéquation avec l'ADN du site internet de l'office de tourisme, l'identité et le dynamisme de la ville. L'aménagement a été conçu pour

faciliter et mettre en valeur le conseil personnalisé, améliorer la circulation des visiteurs. Le mobilier et la signalétique seront changés et deux espaces distincts créés pour accueillir un coin wifi et une boutique. ▲



PLACE D'ARMES

Un nouveau visage



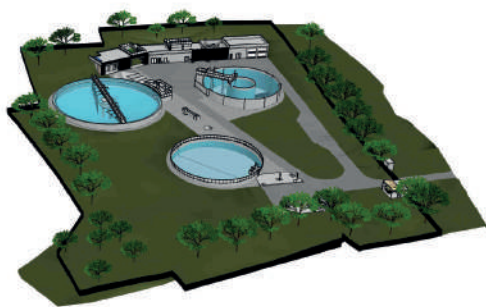
Plus épuré et végétalisé, l'aménagement de la place d'Armes est désormais complètement achevé. La réalisation récente des trottoirs et les dernières plantations ont apporté la touche finale. Cette opération de valorisation répond à l'objectif de rendre cet espace public plus attractif tout en préservant le potentiel de stationnement existant. Cet emplacement est, en effet, très prisé en particulier l'été en raison de sa situation. Il contribue à améliorer l'accès aux équipements (Centre de congrès – Ecole – Collège – Office de tourisme, Casino), services et commerces et, bien entendu, les plages et le parc de la Duchesse Anne. La conception et la conduite du projet, réalisées par les services municipaux, ont été guidées par le souhait de supprimer le caractère trop minéral et routier de la place. L'aménagement répond aussi à

une logique de développement durable. L'accentuation de la végétalisation vise à créer, à terme, une véritable ambiance arborée et ombragée. La gestion des eaux pluviales est optimisée par une noue paysagère qui régule une partie des eaux pluviales de ruissellement en les infiltrant dans le sol et par l'emploi de dalles engazonnées sur les zones de stationnement. La mise en lumière du site est assurée par un éclairage spécifique basse consommation. Un parc de stationnement pour les vélos et une borne de recharge pour véhicules électriques sont aménagés. Le potentiel de stationnement est préservé avec une possibilité de stationnement de 56 places, dont 2 emplacements réservés PMR (personnes à mobilité réduite) et deux pour la recharge des véhicules électriques. ▲

NOUVELLE STATION D'ÉPURATION

Objectif : janvier 2022

Une nouvelle station d'épuration (Step) va voir le jour sur le site de la Ville d'en Haut. Les travaux débuteront en juin pour une livraison prévue en janvier 2022. L'actuelle station, saturée, sera démolie ensuite. La nouvelle Step, qui couvre Saint-Quay-Portrieux, Tréveneuc et trois quartiers de Plourhan, disposera d'une capacité de 14 500 équivalent-habitants, contre 8800 aujourd'hui. Conçue pour répondre aux évolutions des normes de traitement des eaux usées, une attention particulière sera portée sur les infrastructures afin de réduire au maximum les nuisances pour les riverains. Aménagement paysager, implantation des bâtiments, gestion des bruits et des odeurs : ce nouvel équipement s'inscrit dans une démarche de développement durable. Le traitement respectera les normes de rejet fixées par le nouvel arrêté préfectoral sur la qualité de l'eau en sortie de filière. Une zone technique de stockage des boues sera aménagée avec des bâtiments fermés, insonorisés et désodorisés. Un dispositif par rayons ultraviolets assurera la destruction des bactéries résiduelles et éliminera un maximum d'odeurs. Le projet est évalué à 5,1 millions d'euros. Les appels d'offres sont en cours. Le choix des entreprises sera validé fin février 2020. ▲





1

UN MOIS D'ANIMATIONS

Noël magique à Saint-Quay-Portrieux

2



4



3



5



1 Marché de créateurs

Nouvelle édition réussie pour le Marché de créateurs installé dans le Centre de Congrès. Organisé par l'association L'Atelier, il a réuni 25 exposants et attiré une foule de curieux.

2 Commerces du Vieux Port

Les Jardins du Port ont accueilli le traditionnel vin chaud organisé par le comité de quartier du Portrieux. Moment rythmé par le bagad Sant Ke.

3 Boum du Père Noël

Le 21 décembre, les 6-11 ans se sont retrouvés au Centre de Congrès pour un après-midi animé par Dj Bluff et Béty et couronné d'un goûter. Comme ils avaient été sages, le père Noël leur a rendu une petite visite !

4 Le bistrot du Hasard

Dimanche 22 décembre, la troupe Léz'Arts de Scène a interprété Le Bistrot du Hasard. Une pièce jouée par Andrée Lebâcle, Kyrill Morin et Katell Nicol et mise en scène de Michel Lebâcle d'après un texte de Jean-Pierre Martinez.

5 Spectacle jeune public

Lundi 23 décembre, les plus petits étaient venus voir le clown Albert Knüt. Un univers de bruitages, de musiques et d'acrobaties, pour des situations riches en gags, rebondissements, inventions et détournements d'objets et une garantie : un grand moment de rire !

6 Concert Lyrique

Samedi 28 décembre, ballade musicale unique entre le drame lyrique et la légèreté joyeuse d'Offenbach ou de Bernstein interprétée par le trio Diana Higbee, Juan Carlos Echeverry, Stéphanie Humeau.

7 Soirée Jazz

Vendredi 27 décembre, Le Kannibal Swing Quartet a emporté son auditoire, avec beaucoup d'énergie et de fraîcheur, dans un répertoire de swings et de standards français et anglais. Une soirée en partenariat avec l'association Quand le jazz est là.

8 Bain du nouvel an

Dimanche 29 décembre, ils étaient une centaine à se jeter dans une eau à 10°C, et vivre la deuxième édition de ce - désormais - rituel avant le passage à la nouvelle année !

9 Fest Noz Danserien

Le 19 décembre, la salle Le Celtic affichait complet pour le Fest-noz de fin d'année animé par les musiciens Michel Gaillard, Marie-Pierre Heuze et Gilbert Mahé.

7



6



8



9

L'ANNEXE

"Manger dehors... de l'intérieur"

Anaïs et Anthony Bourgade, déjà propriétaires de l'Adresse à Binic, ont ouvert l'Annexe en juin dernier.

Coup de foudre: "difficile de ne pas tomber amoureux de cette vue et du calme qui règne ici. On aime l'idée que l'on peut manger dehors... à l'intérieur!". L'humain et le local ont une grande importance dans la recette du business du couple. Equipe, fournisseurs, vie locale: "C'est avant tout une aventure humaine. Il est important d'avoir de bons produits pour pouvoir raconter une histoire à travers eux. Notre métier est un vecteur de lien social et c'est aussi pour ça que nous l'aimons". Dans l'assiette, la part belle est faite aux produits frais et de saison avec une carte qui change au fil de l'année. Un choix de poissons et de viandes françaises, un menu du jour et des planches apéro pour les personnes qui souhaitent simplement venir se délasser en profitant du cadre. Le tout couronné par des desserts maison: "Nous avons une pâtisserie à l'année!" précisent-ils malicieusement. ▲



INFOS PRATIQUES

Terre-plein du Nouveau Port - 02 96 72 23 03 - [f](#) L'Annexe restaurant
Horaires : Du mercredi au lundi de 12h à 4h30 et de 19h à 22h.
Fermé le mardi.



LE BON DIEU SANS CONFESSION

Sacré café !

Après Le Phare Felu, le 1701 à Saint-Brieuc, une escale au Japon, Ludovic Pellan, enfant terrible de la cité quinoocéenne, est de retour derrière le comptoir du Bon Dieu Sans Confession.



Quelques travaux de réaménagement et de décoration et l'ancien bar Le Vicking, qui fait aussi tabac, a rouvert ses portes, en mars l'an dernier, sous une dénomination un rien provocatrice : Le Bon Dieu Sans Confession. "Petit, j'étais un enfant de chœur assez... turbulent ! C'est un joli pied de nez !" rigole le grand

gaillard de 46 ans. Rue Clémenceau, il est venu chercher l'ambiance de quartier, celle où tous se connaissent et où tout le monde discute avec tout le monde. "J'aime cet esprit familial. Les gens du coin se donnent rendez-vous pour passer un bon moment". Derrière son comptoir, Ludovic propose des boissons locales, comme les bières Uncle et La Nordé, mais aussi des planches apéritives composées de produits bretons pour les accompagner. L'endroit est convivial et déjà adopté par les habitants du quartier ! Au plus grand bonheur de Ludovic : "Saint-Quay c'est un peu ma deuxième maison !". ▲



INFOS PRATIQUES

11, Rue Georges Clémenceau - 02 96 70 64 41
Horaires : Ouvert dès 7h30 le lundi et de 10h à 21h (23h le weekend) du mercredi au dimanche.
Fermé le lundi après-midi et le mardi.

LA CACHETTE

Une planque où ravir vos papilles

Dans son restaurant La Cachette, Sam Bertho nourrit la carte de saveurs rapportées de ses voyages. Une planque à ravir vos papilles.



LUXIMER

De la mer à l'assiette

Luximer, déjà présent à Saint-Quay-Portrieux avec l'activité de mareyage Louis et Georges, a amarré sur le port l'été dernier, Le Catamaran. Avec ce restaurant, l'entreprise développe encore son offre en y joignant une boutique, poissonnerie et épicerie fine. Embarquement.

A peine pêché, le poisson fraîchement débarqué se retrouve à la poissonnerie, dans l'assiette... ou à l'autre bout de la France. Depuis 2007, Luximer vend sur son site internet les produits issus de sa pêche et livre aux 4 coins de l'hexagone en 24h : "À La Paimpolaise du Large, où nous sommes ostréiculteurs depuis plus de cinquante ans, les clients étaient nombreux à vouloir être livrés directe-



ment chez eux. Il fallait réussir à automatiser tout cela. Le site nous permet de nous adapter aux nouveaux modes de consommation", explique Stéphane Le Rouzès, le gérant. L'offre s'est progressivement étoffée avec l'arrivée d'un choix de poissons via Louis et Georges, mareyeurs à Saint-Quay-Portrieux, entreprise

rachetée depuis par Luximer. "Nos clients ont l'assurance de produits frais et surtout ils savent d'où ça vient". Pour compléter cette offre, l'idée d'ouvrir un espace totalement dédié à l'univers de la mer s'est imposée: "Nos clients souhaitaient venir nous voir. Quoi de mieux pour les recevoir qu'un restaurant spécialisé en poisson et fruits de mer! Étant déjà présents sur le port avec nos bateaux, il nous a paru évident de nous installer ici". Aux côtés du "Catamaran", à la cuisine bistro, "La Boutique" une poissonnerie qui propose la pêche du jour et une petite épicerie fine. Stéphane Le Rouzès compte également développer, au cœur du restaurant, des séances de découverte et de dégustation autour de la mer "pour permettre à tous de voir ce qui se passe à bord d'un bateau, en alliant l'aspect culturel à un bon repas" conclut-il. ▲

INFOS PRATIQUES

Terre-plein du nouveau port
Le Catamaran : 02 52 70 04 22 - Du mardi au dimanche midi de 12h à 14h et de 19h à 22h. Fermé dimanche soir et lundi
La Boutique : 02 52 70 04 23 - Tous les matins de 8h30 à 12h30. Mercredi, vendredi et samedi après-midi de 15h30 à 19h
www.luximer.com

LE BOUDOIR

La seconde vie de Véronique

Après 30 ans passés loin de la Bretagne, Véronique Lefebvre du Prey revient à Saint-Quay-Portrieux avec une nouvelle casquette, celle de tapissière décoratrice.

Épouse d'un militaire de carrière, Véronique a beaucoup voyagé et exercé de nombreux métiers. C'est son expérience bénévole dans le domaine des loisirs créatifs qui guide sa nouvelle vie, depuis son retour à Saint-Quay-Portrieux. "Le travail manuel était une suite logique". Une formation de 18 mois à Lyon et elle s'installe à son compte. Elle réalise de la réfection et de la création de fauteuils, de coussins, d'abat-jours et de rideaux. "Pour bien coordonner un intérieur, j'aime me déplacer chez les clients avec mes collections. En fonction de la lumière, de la décoration, on voit tout de suite ce qui concorde le mieux". Véronique se déplace dans un rayon de 15 km autour de Saint-Quay-Portrieux. Les devis sont gratuits. Depuis la création de son entreprise, elle a redonné vie à de nombreux meubles : "C'est une chance de travailler sur du mobilier de différentes époques. C'est un métier passionnant dont on ne se lasse pas !" conclut-elle. ▲



INFOS PRATIQUES

19, boulevard du Littoral - 06 16 29 07 67 - [f Le Boudoir](https://www.leboudoirstquayportrieux.fr)
www.leboudoirstquayportrieux.fr
Horaires : du lundi au vendredi de 8h à 13h et de 14h à 17h. Le samedi sur rendez-vous

Formé à la Closerie, Sam a compilé de solides expériences à l'étranger, de l'Australie à Saint-Barthélemy en passant par la Suisse. Le globe-trotteur s'était promis d'ouvrir son restaurant pour ses 30 ans, c'est chose faite avec La Cachette. Un lieu inspiré par ses voyages. "J'ai choisi de faire une cuisine avec des influences thai, japonaises ou libanaises. Je propose une cuisine 100% maison, avec des propositions simples mais originales qui changent au fil des saisons et sur laquelle on retrouve aussi des plats végétariens, végan et sans gluten". Dans cette continuité, la carte des vins est composée de crus issus d'une culture bio ou raisonnée choisis directement chez le producteur. Dans cette nouvelle aventure Sam est accompagné de Yann Le Calvez, qui officie en salle, lui aussi rompu aux voyages. Pour embarquer à bord de la Cachette, il est prudent de réserver, les palais avertis en ont déjà fait leur refuge! ▲

INFOS PRATIQUES

21, rue Georges Clémenceau - 02 96 33 41 55
[f la cachette](https://www.lacachette.fr)
Horaires : De jeudi soir au lundi, de 12h à 14h et de 19h à 22h. Fermé mardi, mercredi et jeudi midi.

L'ATELIER

Association de talents

L'Atelier est une boutique associative. Elle réunit une vingtaine d'artisans bretons dans un lieu unique où ils allient talent et compétences.



Des bijoux au textile enfant, en passant par la poterie, la photographie, des savons ou bien du chocolat, les univers sont variés et chacun y trouve forcément son bonheur. Anne-Laure Hinault, présidente de l'association est fière de cette diversité : *“On s'appuie sur les compétences de chacun, c'est ce qui fait notre richesse. Et c'est important aujourd'hui que nous puissions proposer à nos clients des produits uniques ou personnalisés”*. La boutique organise régulièrement des ateliers de couture, crochet, modelage... animés par les créateurs ou des intervenants extérieurs, dès 5/6 ans. Elle est aussi très investie dans la vie locale : *“Il y a une émulsion positive à Saint-Quay et nous souhaitons y participer. Lors des différentes animations, nous proposons des bons cadeaux à gagner ou nous offrons du vin chaud à Noël à nos clients”*. Anne-Laure était aussi à l'initiative du Marché de Noël au Centre de Congrès. ▲



INFOS PRATIQUES

57 bis, boulevard du Maréchal Foch - 07 85 92 33 51

L'atelier saint quay portrieux

Horaires : Fermé les lundi et mardi.

Du mercredi au samedi : de 10h à 12h30 et 14h30 à 18h30.

Dimanche de 14h à 18h toute l'année.

LE CAFÉ DE LA PLAGE

Café avec vue

Ambiance lumineuse et chaleureuse, de grandes baies vitrées et une terrasse face à la mer, bienvenue au Café de la Plage, restaurant bistrannique !

Nouvelle décoration, nouvelle carte... Quand les quatre exploitants des Cochons Flingueurs se sont associés à Pierre Raoult pour ouvrir ce nouveau lieu, leur volonté était de proposer aux clients une offre complémentaire du restaurant voisin : *“Nous souhaitons proposer un concept de restaurant bistrannique, avec une cuisine plus travaillée”* confie Pierre. Dans cette ambiance lumineuse et chaleureuse, la carte est locale et de saison : *“Bien manger, c'est important et les clients aiment savoir d'où vient le produit. C'est pourquoi nos viandes, poissons, fruits, légumes, fromages et glaces proviennent principalement des Côtes d'Armor”*. Côté bar, les bières bretonnes sont également à l'honneur : *“nous avons les plus connues mais aussi des nouveautés issues de micro-brasseries”*. Le Café de la Plage accueille des concerts, notamment en période estivale, dont le succès incite Pierre et ses compères, très investis dans la vie locale, à réitérer ponctuellement ! ▲



INFOS PRATIQUES

3bis, place de la Plage - 02 96 33 74 67

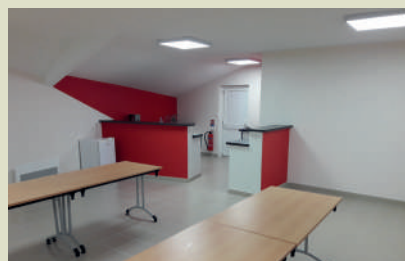
Café de la Plage St-Quay

www.cafedelaplage-stquay.fr

Horaires : lundi, jeudi, vendredi, samedi, dimanche de 09h30 à 01h00 – mardi et mercredi de 9h30 à 15h00. Ouvert toute l'année

Un club house pour le Gymnase de l'Espérance

Depuis octobre, le gymnase de l'Espérance dispose d'un club house et de locaux de rangement pour les utilisateurs de la salle : associations, les écoles et le centre de loisirs. Une surface totale de plus de 150m², une réalisation assurée par les services municipaux pour un budget de 90 000 €. ▲



12 847 € pour le Téléthon

Les associations quincocéennes ont été nombreuses cette année encore à se fédérer autour du Club des Iles de Saint-Ké. Concert, marche, soirée chants, zumba, tennis, repas... la participation des habitants a permis de dépasser la somme récoltée lors de la dernière édition en 2016, soit 12 514 €. ▲

Belle Meunière, Beau meunier

Nicole Jaslet et Alain Thiry ont été distingués lors de la galette des rois de l'association du Moulin, des fontaines et des lavoirs en ce début d'année. Ils ont été élus Belle meunière et Beau meunier, titres qui récompensent leur investissement en tant que bénévoles. Forte de 200 adhérents, l'association agit depuis 1989 pour protéger, entretenir et faire vivre le petit patrimoine local. ▲



Alain Thiry et Nicole Jaslet, au centre de la photo.

Films en Bretagne

Les 3 et 4 octobre dernier, la ville accueillait la 19^e édition de Films en Bretagne et du mois documentaire. L'édition qui célébrait ses 20 ans a réuni près de 500 participants professionnels dont 130 étudiants. Une progression de 13% par rapport à l'an dernier. Les projections destinées aux grand public ont accueilli 900 spectateurs, nombre identique à 2018. Ce rendez-vous réunit des professionnels de différentes régions qui viennent y chercher de l'inspiration et des outils pour développer une synergie autour de leur filière sur leur territoire. Il est aussi le lieu de réflexions autour des métiers de l'audiovisuel et du cinéma qui dépassent le prisme régional et parlent à tous. L'ADN des Rencontres de Films en



Bretagne reste la mise en lien et la synergie des professionnelles de la région. La prochaine édition est programmée les 8 et 9 octobre. ▲

3919 : contre les violences faites aux femmes

Le 3919 - Violence Femmes Info - est le numéro national de référence pour les femmes victimes de violences : conjugales, sexuelles, psychologiques, mariages forcés, mutilations sexuelles, harcèlement... Depuis 2007, il propose une écoute, informe et oriente vers des dispositifs d'accompagnement et de prise en charge. Ce numéro garantit l'anonymat des personnes appelantes mais n'est pas un numéro d'urgence comme le 17 pour Police Secours, par exemple, à composer en cas de danger immédiat. Le 3919, soutenu par le ministère en charge des droits des femmes et géré par la Fédération nationale solidarité femmes, s'appuie sur un partenariat avec les principales associations nationales luttant contre les violences faites aux femmes. Ouvert de 9h à 22h du lundi au vendredi, et de 9h à 18h le samedi, le dimanche et les jours fériés. Appel gratuit, anonyme et ne figurant pas sur les factures de téléphone. ▲

COMMUNIQUÉ ENEDIS

Élagage et fils électriques



Une action indispensable : Élaguer régulièrement les branches d'un arbre situées à proximité d'une ligne électrique est indispensable pour éviter des accidents corporels graves. L'absence d'entretien peut également occasionner des ruptures de câbles et des coupures de courant.

Les programmes d'Enedis : Enedis réalise périodiquement des programmes d'élagage sur l'ensemble des communes. Dans ce

cadre, vous pouvez bénéficier de conditions avantageuses pour le traitement de vos végétaux aux abords des lignes électriques. Lorsque le réseau électrique est implanté sur votre propriété, Enedis intervient avec votre accord et sous conditions financières pour garantir le respect des distances de sécurité.

Votre responsabilité : En tant que propriétaire ou occupant d'un terrain sur lequel sont implantés des arbres, vous avez la responsabilité d'élaguer les branches qui surplombent les ouvrages électriques situés sur le domaine public. Vous pouvez décider de confier votre élagage à une entreprise spécialisée, ou l'effectuer vous-même après avoir rempli une DT-DICT*, pour déclarer vos travaux et les réaliser en toute sécurité.

Lorsque vos végétaux occasionnent des dégâts sur les lignes électriques situées sur le domaine public, Enedis facture la réparation, qui s'élève en moyenne à 6 000 €. ▲

* Déclarez vos travaux en un clic sur l'adresse du guichet unique : www.reseaux-et-canalisation.ineris.fr



POUR EN SAVOIR PLUS

Enedis 09 69 32 18 79

PROFESSIONNELS ET PARTICULIERS

Bruits de voisinage

Les travaux réalisés par les particuliers à l'aide d'outils et d'appareils pouvant occasionner une gêne sonore peuvent être effectués du lundi au vendredi de 8h30 à 12h et de 13h30 à 19h30, les samedis de 9h à 12h et de 15h à 19h, les dimanches et jours fériés de 10h à 12h. Par ailleurs, toute personne physique ou morale utilisant dans le cadre de ses activités professionnelles, à l'intérieur de ses locaux ou en plein air, sur la voie publique ou dans les propriétés privées, des outils ou appareils susceptibles d'entraîner une gêne pour le voisinage en raison de leur intensité sonore ou des vibrations transmises, doit interrompre ses travaux entre le 1^{er} juillet et le 25 août. A l'exception de la zone de Kertugal, du centre technique municipal, du port Es Leu et des terre-pleins du port d'Armor. ▲

POUR LES 11-30 ANS

Bourse Zéphyr

Vous avez entre 11 et 30 ans et vous souhaitez concrétiser un projet ? Si ce projet vise un intérêt collectif et se déroule ou valorise le territoire de Saint-Brieuc Agglomération, la bourse Zéphyr vous assure un accompagnement méthodologique. Un amateur aide les jeunes à concrétiser le projet, élaborer un budget, solliciter des partenaires, trouver un lieu, du matériel, communiquer... Cette bourse permet de décrocher des financements gérés par Saint-Brieuc Agglomération, la CAF, le Département des Côtes d'Armor et les communes. Le financement peut atteindre jusqu'à 2 000€. L'aide peut aussi se traduire par du prêt de matériel, de la mise à disposition de locaux. L'agglomération, la Caisse d'Allocations Familiales (CAF), le Département et les communes du territoire partagent un objectif commun : encourager l'engagement et l'autonomie des jeunes en soutenant leurs projets, en particulier ceux renforçant la solidarité et la citoyenneté. Et valoriser la créativité de tous les jeunes de l'agglomération.



POUR EN SAVOIR PLUS

www.saintbrieuc-armor-agglo.fr (rubrique : cadre-de-vie/jeunesse)
02 96 77 20 00



Contacts utiles

Mairie

Du lundi au jeudi : 8h30 - 12h15, 13h30 - 17h45,
le vendredi : 8h30 - 12h15, 13h30 - 16h45, le samedi :
9h - 12h, État civil uniquement. 02 96 70 80 80.
www.saintquayportrieux.fr

Urbanisme / Cadastre

Permanence téléphonique le mardi de 13h30 à 17h30.
Permanence physique le jeudi de 9h à 12h.
De nombreux documents (PLU, règlements par zone...) sont téléchargeables sur le site de la ville
www.saintquayportrieux.fr, rubrique "Quotidien", page "Urbanisme".

Office de Tourisme

Juin / Du lundi au samedi: de 9h à 12h30 et de 14h à 18h30 (fermé le jeudi matin hors vacances scolaires).
Juillet-Août / Du lundi au samedi: de 9h à 19h.
Les dimanches et jours fériés: de 10h30 à 12h30 et de 15h30 à 18h.
17 bis, rue Jeanne d'Arc / 02 96 70 40 64
tourisme@saintquayportrieux.com
www.saintquayportrieux.com

Police Municipale

Le lundi de 13h30 à 15h et du mardi au jeudi de 8h30 à 10h30.

Collecte des ordures ménagères

Pour tous renseignements, notamment au sujet du tri sélectif: Centre technique du SMITOM, La Fontaine Trémargat, à Lantic.
Accueil téléphonique: 02 96 74 14 64 (du lundi au vendredi; de 9h à 13h et de 14h à 17h).
Accueil physique du lundi au vendredi de 9h à 13h.
accueil@smitom-launay-lantic.com
www.smitom-launay-lantic.com

Déchetterie

Zone des Islandais, Étables-sur-Mer. Jusqu'à fin octobre: du lundi au samedi, de 8h30 à 12h et de 13h30 à 18h (arriver 15 mn avant la fermeture). Fermeture le 1^{er} mardi de chaque mois, les dimanches et jours fériés.

3919 – Violences Femmes Info

De 9h à 22h, du lundi au vendredi, et de 9h à 18h samedi, dimanche et jours fériés.
Appel gratuit, anonyme et ne figurant pas sur les factures de téléphone.



État civil

du 1^{er} mai au 31 décembre 2019

NAISSANCES

- MOUËLHI Camille, 8 rue des Roches Olive
- RAISON COUVÉ Lya, 12 rue des Ecoles
- GERARD DAUGE Soline, 1 rue du Four à Chaux
- MELCHIOR Kian, 7 rue des Lavandes
- NECTOUX Louane, 1 avenue de la Comtesse
- PAVEL Zoé, 78 boulevard du Littoral

MARIAGES

- LE BOURDONNEC Sébastien et JACOB Astrid, 17 rue du Commerce
- CHARVIN Thibaut et ELIE Rebecca, 4 bis rue de la Marne
- VACHER Martin et VEYRE DE SORAS Océane, 2 rue de la Comtesse
- CAMUS Serge et FOIN Gwénaëlle, 9 rue du Général de Castelnau
- TILLY Fabrice et JEHAN Sandrine, 7 rue de la Voie Romaine
- MILLOT Florent et DROUERE Magalie, 9 rue des Trois Frères Salaün
- MOREL Richard et BLANCHARD Charlotte, 6 rue de Baudrit
- HORVAIS Joseph et HYDRIO Jacqueline, 2 rue du Tertre
- KERFERS Guillaume et FOURNIER Marie-Cécile, 18 bis rue Président le Sénécals
- JACQ Thomas et LANDEL Emeline, 16 rue de la Voie Romaine

DÉCÈS

- NICOL Louis (86 ans) 4 rue de la Ville Mario
- ANDRE Guy (93 ans) 1 rue des Mésanges
- LE TIRANT Hervé (80 ans) 14 rue du Commerce
- COLIN Guy (91 ans) 17 rue Paul Déroulède
- JULIÉ Jean-Marc, (66 ans) 16 rue du Tertre Liré
- LE PROVOST Paulette née JOURDAIN (89 ans) 17 rue de Geniet
- LE GOFF Lucienne née MIRANDA (75 ans) 17 rue de Geniet
- DUVAL Yvonne née GEFFROY (91 ans) 3 rue Joliot Curie

- HAMET Marie (82 ans) place de Verdun
- LABBÉ Pierre (87 ans) 2 rue du Grand Léjon
- CALVEZ Madeleine (95 ans) 5 rue Jeanne d'Arc
- DEVEZE Simone née COLLANGE (93 ans) 1 avenue de la Comtesse
- LUCAS Yvonne née RUELLAN (97 ans) place de verdun
- GAILLARD Dominique née de FAVITSKI de PROBOBYSZ (75 ans) 40 boulevard de Gaulle
- L'ECHELARD Marie-Annick née GAUTIER (80 ans) place de Verdun
- GARIGNON Denis (65 ans) 13 C rue des Mésanges
- GERMAIN Jeanne née MOISAN (91 ans) 28 bis rue de la Marne
- DROUIN René-Yves (89 ans) 29 rue de la Bourgade
- PAUCHARD Hélène née LE FRIEC (75 ans) 3 allée de Bel Air
- CORBEL Denise née BURLLOT (85 ans) 18 rue du Clos de Pierre
- FERET Marie née FOURNIER (92 ans) 2 allée des Ermos
- GUYOTTOT Marie-Hélène (54 ans) 12 rue Paul Valéry CHEVREUSE
- RAISON Jean-Yves (53 ans) 4 chemin des Muïds SENANTES
- LE GALL Danièle (93 ans) 44 boulevard Foch
- LANDEL Alexis (22 ans) 5 rue des Prés Mario
- GUERNION Régina née CORFDIR (87 ans) place de Verdun
- LECHEVOIR Robert, (91 ans) 11 rue de la Garenne
- LE BORGNE Mireille née BOULANGER, (92 ans) place de Verdun
- BAUDRY Hervé (99 ans) place de verdun
- SEMBELY Pierre (93 ans) 9 rue des Korrigans
- DEVILLERS Jean (94 ans) place de Verdun
- TREHEN Patricia née MOAL (62 ans) 11 rue des Ecoles
- GIRARD Gismonde née CHEVALLIER (87 ans) place de Verdun
- LE MAILLOT Marcel (79 ans) 24 rue des Trois Frères Salaün
- LE COR Aline née LE MEUR (87 ans) place de Verdun
- MARTEAU Jeannine née JUBEAU (85 ans) place de Verdun
- QUILGARS Geneviève née CHAUVEL (78 ans) 33 rue Georges Clémenceau
- LE GONIDEC de KERHALIC Bertrand (82 ans) 30 rue Paul Déroulède
- BODIN Pierre (67 ans) 7 rue des Besaces

RÉMY CONAN

Tireur d'élite

Avec une médaille d'argent à la coupe de France fin août dernier, Rémy Conan décroche son premier titre national en extérieur. Rencontre avec un champion, passionné aussi dans la transmission de son art, qui vise l'or cette année.



D'un calme olympien, son geste est gracieux, appliqué, assuré. Quand il décoche sa flèche, le tir est sans équivoque. Rémy Conan, la soixantaine, a une vie d'athlète. Il est le seul tireur de la Compagnie des Archers du Sud Goëlo à réussir le tir olympique, c'est-à-dire atteindre une cible à 70 mètres. Déjà trois fois champion départemental, quatre fois champion régional, l'athlète ajoute une médaille nationale à son palmarès, à Coutances l'été dernier. *"Mes podiums sont tous en tir à l'arc en extérieur, jamais en salle."* L'explication est simple : Rémy s'entraîne 6h par semaine en extérieur contre trois en salle. *"Mais, sourit-il, cette année, on ne sait jamais !"* Son objectif reste de décrocher l'or national.

Ingénieur chez EDF/RTE, il est déjà tireur quand il signe sa première licence dans un club de tir à l'arc en 1999. *"J'étais réserviste dans l'armée, je faisais du tir à armes à feu"*. Mais son passage à l'arc il le doit à son médecin, qui lui conseille ce sport pour limiter son mal de dos. Il par-

ticipe à la création d'un club dans les Yvelines. C'est l'année suivante qu'il met réellement les doigts sur la corde : *"Pendant des vacances, j'ai suivi une initiation avec un tireur à l'arc qui était handicapé. Il m'a transmis sa passion, je n'ai jamais*

//
**QUAND ON FAIT
 UNE PAILLE*,
 ON RELATIVISE,
 ON ANALYSE ET
 ON REBONDIT.**

//
arrêté". Tant et si bien que le nouvel archer se forme et décroche son brevet d'état d'éducateur sportif. *"Sans vraiment le savoir, je préparais ma retraite !"* Il rejoint l'équipe technique régionale en région parisienne en tant que détecteur de jeunes espoirs. En parallèle, il passe un certificat de qualification handisport.

Quand il arrive en Bretagne en 2011, il accueille dans le premier club qu'il

rejoint, deux malvoyants. *"Ce sont des sportifs avec lesquels l'échange est très riche car ils n'envisagent pas le sport en tant que consommateurs. Ils sont là pour se dépasser. Ce sont pour eux des sources de grandes satisfactions et ils vous les renvoient"*. Adhérent au club quincéen aujourd'hui, l'archer est aussi entraîneur. *"Quand je suis arrivé, il y avait quelqu'un qui s'occupait de l'initiation, mais personne pour assurer la suite"*. Dès lors, chaque jeudi soir, il retrouve trois jeunes et trois adultes pour les guider dans leur progression. *"J'adapte mon entraînement aux objectifs de chacun, loisir ou compétition. Et je respecte leurs envies"*. Le tir à l'arc est pour lui une école de la vie : *"Cela demande un travail de concentration, de savoir garder son calme. L'archer est concentré sur ce qu'il doit faire et ce qu'il sait faire. Ce qui est valable à l'école. Quand on fait une paille, on relativise, on analyse et on rebondit, cette discipline permet aussi d'apprendre à se remettre en question."* ▲

* Louper la cible